



**ENCONTRO NACIONAL DE
DEFESA SANITÁRIA ANIMAL**

ENDESA 2017

SERVIÇO VETERINÁRIO BRASILEIRO: EM BUSCA DA SUSTENTABILIDADE



Belém/PA - 04 a 08 de dezembro



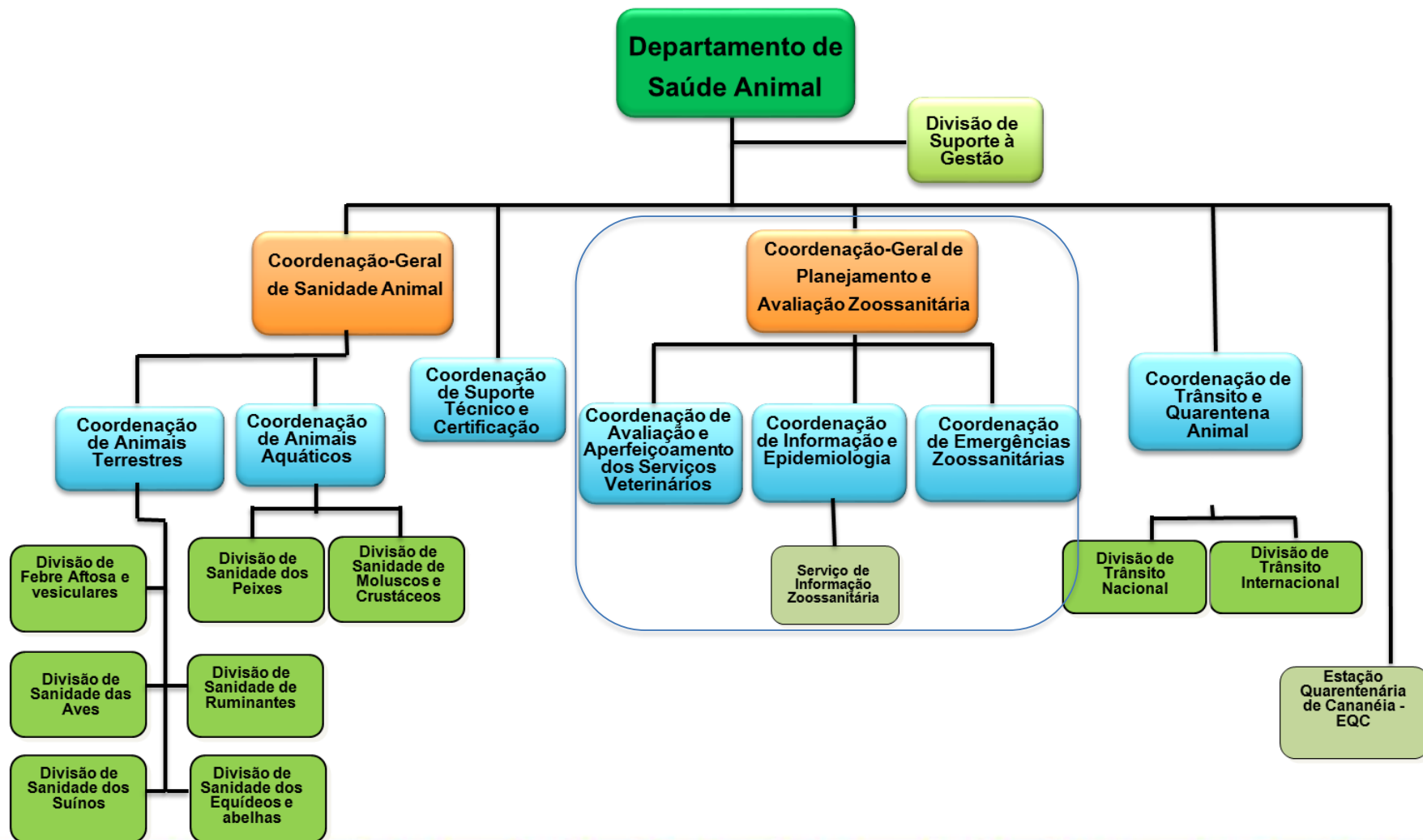
Bloco: Planejamento e Avaliação em Saúde Animal

- Atividades dos últimos dois anos
- Prospecções para o próximo biênio

Ronaldo Carneiro Teixeira
Coordenador-Geral da CGPZ
ronaldo.teixeira@agricultura.gov.br

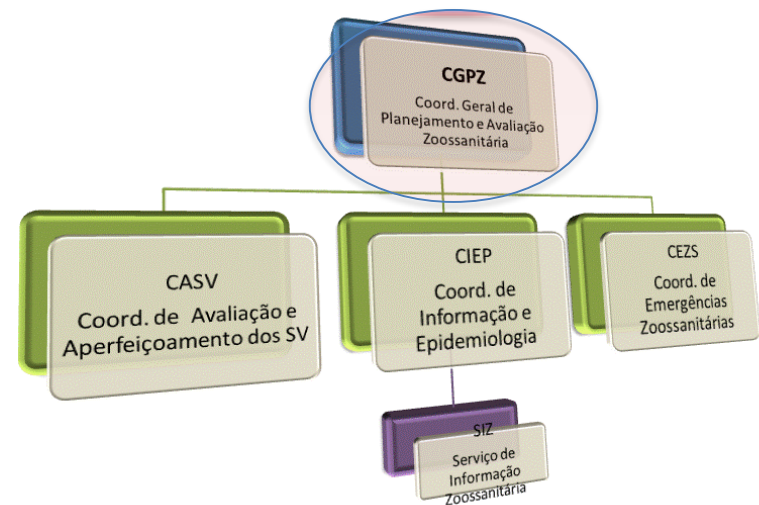


Coordenação-Geral de Planejamento e Avaliação Zoossanitária - CGPZ



Coordenação-Geral de Planejamento e Avaliação Zoossanitária - CGPZ

Ronaldo Carneiro Teixeira
Geraldo Marcos de Moraes



Atividades Gerais da CGPZ:

- Apoio técnico à direção e setores do DSA;
- Modernização: SISBRAVET e SIGEP;
- Comentários ao Código Sanitário do Animais Terrestres da OIE;
- Avaliação de Programas Sanitários (vigilância / econômica);
- PPA, PDA, POA;
- Ponto focal do CVP e apoio a missões internacionais




Coordenação-Geral de Planejamento e Avaliação Zoossanitária - CGPZ

Atividades de apoio da CGPZ a Programas do DSA:

Febre Aftosa:

- Plano Estratégico do PNEFA: GT, reuniões, Audiências públicas;
- Estudos epidemiológicos de transmissão viral (AM, AP, RR e PA);
- Estudos de Avaliação da Imunidade (AM, AP, RR e PA);
- Vigilância longitudinal em SC;
- Pleito OIE reconhecimento de AP, AM e RR como livres com vacinação;
- Preparação e participação COSALFA`s;
- Discussões sobre alterações da vacina (dose e composição);

Sanidade Avícola

- GT com setor privado: prevenção e resposta rápida à Influenza Aviária;
 - Proposta de regionalização prévia para Influenza Aviária;
 - Estudo de transmissão viral de IA e DNC;
 - Revisão de normativa (medidas sanitárias para IA e DNC).
- 



Coordenação-Geral de Planejamento e Avaliação Zoossanitária - CGPZ

Atividades de apoio da CGPZ a setores do DSA:

Brucelose:

- Avaliação econômica do Programa de Brucelose no MT;

Sanidade dos Suínos

- Participação normas de compartimentos para suínos;
- Delineamento de Vigilância para a PRRS;

Mormo:

- Revisão de normativa.

Abelhas:

- *Aethina tumida*
- 

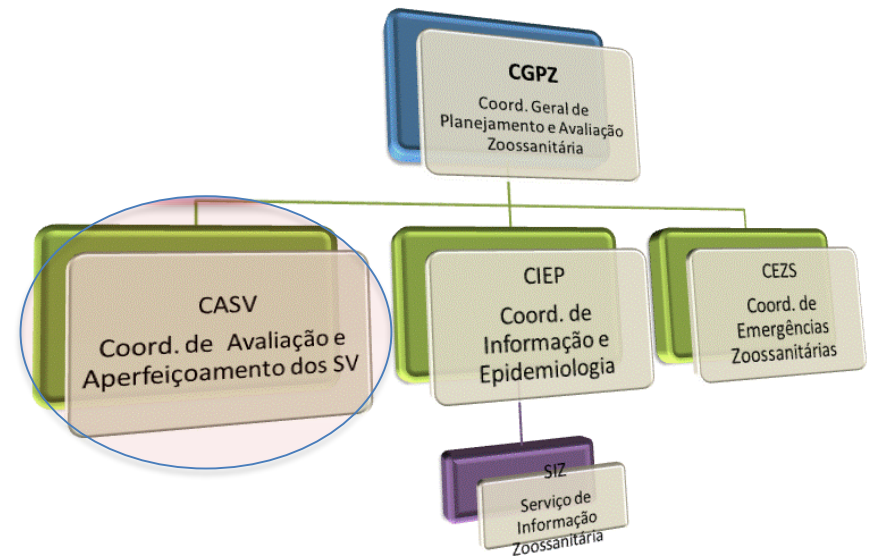
CASV – Coordenação de Avaliação e Aperfeiçoamento dos Serviços Veterinários

Equipe:

José Ricardo Lôbo (coordenador)

Valéria Homem

Bethysabel Araújo



Regimento Interno da SDA (Portaria Nº 99, 12/05/2016), criou a CASV.

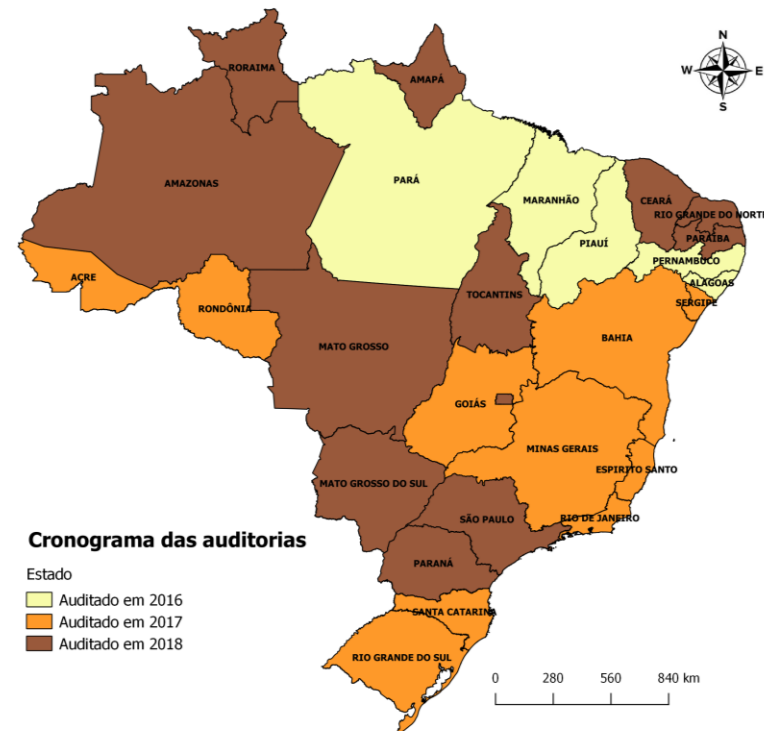
casv.dsa@agricultura.gov.br

Coordenação de Avaliação e Aperfeiçoamento dos Serviços Veterinários - CASV

- IN Ministerial N° 14, de 12/05/2017, instituiu o *Programa de Avaliação da Qualidade e Aperfeiçoamento dos SV na saúde animal - Quali-SV*
- IN SDA N° 27, de 17/07/2017, regulamentou o *Quali-SV*
- Portaria SDA N° 73, 5/06/2017, designou AFFAs auditores do Quali-SV;
- ***Ferramenta de Avaliação da Qualidade dos SV;***
- ***Manual de auditorias do Quali-SV*** e materiais de apoio;
- **2 Cursos de Capacitação de Auditores para Avaliação da Qualidade dos Serviços Veterinários => 37 + 35 AFFAs**
- Projeto de **“Avaliação dos indicadores de qualidade dos SV”**

Coordenação de Avaliação e Aperfeiçoamento dos Serviços Veterinários - CASV


- Apresentação e divulgação aos OESAs
- Apresentação do Quali-SV no Fórum "Think Tank" da OIE para revisão do PVS;
- **Auditorias em cinco estados 2016**
(AL, MA, PA, PE e PI)
- **Auditorias em dez estados 2017**
(AC, BA, ES, GO, MG, RJ, RO, RS, SC)



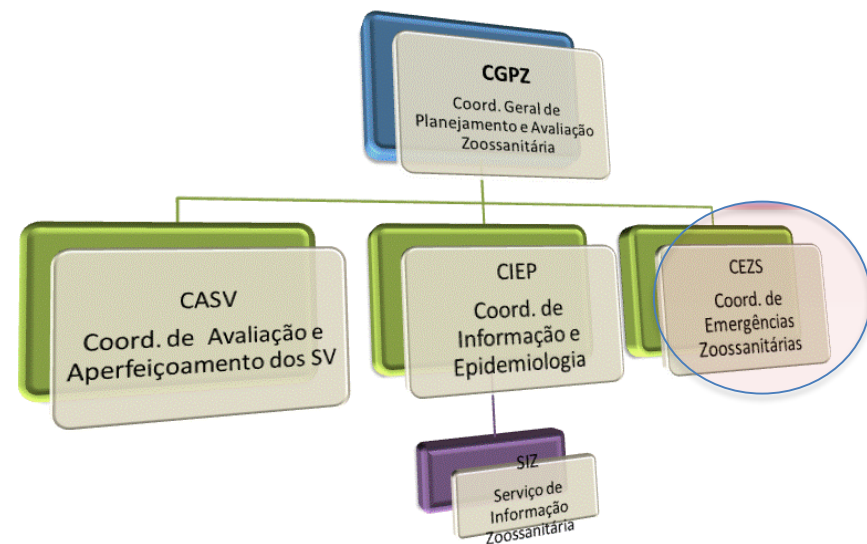


Coordenação de Avaliação e Aperfeiçoamento dos Serviços Veterinários - CASV

Prospecções para o próximo biênio: CASV

1. Reavaliação do sistema de supervisão das SFAs no Quali-SV;
 2. Publicação dos Relatórios de Indicadores do Quali-SV;
 3. Aperfeiçoamento da Ferramenta de Avaliação de SV e Manual;
 4. Informatização dos processos da CASV;
 5. Divulgação dos resultados do Quali-SV;
 6. Atualização dos auditores do Quali-SV;
 7. Melhorar o sistema de informações de desempenho dos SV;
- 

CEZS – Coordenação de Emergências Zoossanitárias



Equipe:

Jamil Gomes de Souza (coordenador)

Novo reforço...


Regimento Interno da SDA (Portaria Nº 99, 12/05/2016), criou a CEZS.

cezs.dsa@agricultura.gov.br



Coordenação de Emergências Zoossanitárias CEZS


2017

- SINEAGRO – instituir o Sistema Nacional de Emergências Agropecuárias;
 - Revisão do Plano de Contingência Gestão de Emergências Zoossanitárias;
 - Revisão de norma de IA e DNC (prevenção e medidas sanitárias);
 - Missão brasileira de saúde animal à Rússia (foco de febre aftosa e IA);
 - Missão à Colômbia avaliação das medidas nos focos de febre aftosa;
 - Reunião CVP para avaliação dos controles de febre aftosa na Colômbia;
 - Formatação de curso de “*Capacitação de gestores de emergências*”;
- 



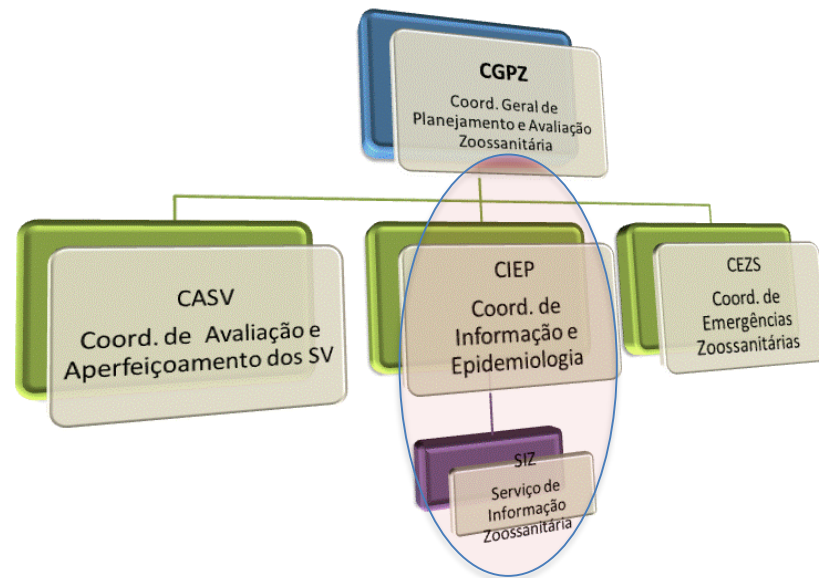
Coordenação de Emergências Zoossanitárias CEZS

Prospecções para o próximo biênio:

1. Instituição do SINEAGRO – Sistema Nac. Emergências Agropecuárias
 2. Elaboração do Plano Nacional de Emergências Agropecuárias
 3. Publicação do Plano de contingência para emergências zoossanitárias
 4. Reformulação dos Planos de contingência (principais doenças / cadeias)
 5. Capacitações de gestores de emergências zoossanitárias
 6. Formação do Grupo nacional de emergências (FN-Suasa)
 7. Estruturação e execução de programa de treinamentos (cursos e Simulados)
 8. Cooperação com os Ministérios da Integração Nacional e da Defesa
 9. Fortalecimento da preparação para emergências nos SVEs e SFAs
- 

Coordenação de Informação e Epidemiologia

CIEP



Equipe:

Márcia Mourão – Coordenadora

Maria do Carmo Pessôa - Serviço de Informação Zoossanitária SIZ


Diego Viali – Seção de Consolidação de Dados – SCD

Francianne Assis - Coordenadora substituta

notifica.dsa@agricultura.gov.br
informes.dep@agricultura.gov.br
dsanimal@agricultura.gov.br

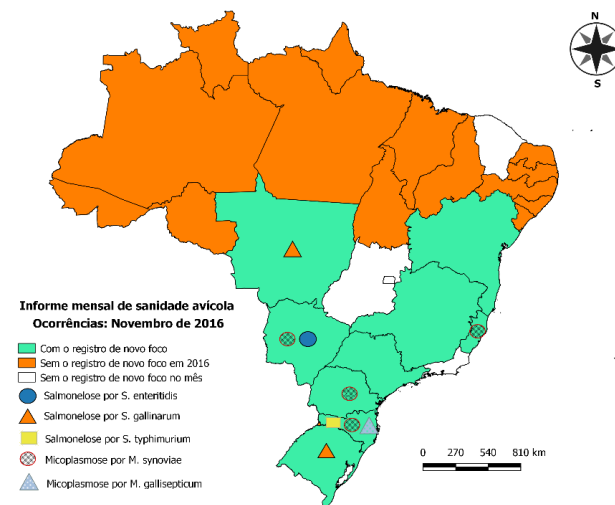


Atividades de apoio a setores do DSA na revisão de programas de vigilância

- Reuniões semanais de Monitoramento de Eventos Zoossanitários
 - GT de revisão do Sistema de Vigilância de doenças de suínos
 - GT Sanidade das Abelhas - *Aethina tumida*
 - GT Doenças Vesiculares em suínos
 - GT Laringotraqueíte Infecciosa das aves
 - GT de Biossegurança em laboratórios oficiais
 - Atendimento às solicitações de dados (internas e externas)
- 

Análises de Informes: Mensais e Semestrais

- Revisão dos informes (Verificações – Definições)
- Análises dos Informes Epidemiológicos Mensais, Semestrais e SivCont.
- Desde julho 2016 - envio mensal aos SVE's, SFA's e CGSA/DSA



Regularidade / atendimento / cobertura / frequência / distribuição

Doenças registradas - FEPI x NOTIFICA X SIVCONT

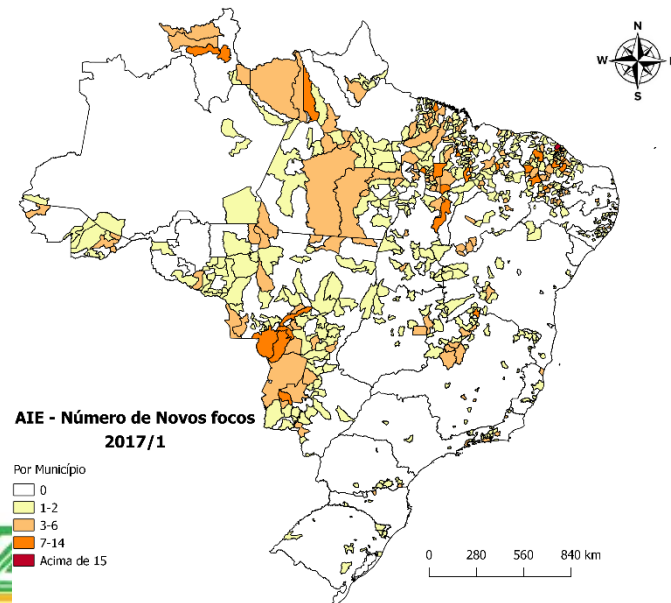
Informe de doenças de Aves

Informe de Mormo - AIE

Informe de Brucelose – Tuberculose

Informe de Raiva

SivCont



Análises por UF para Auditorias do Quali-SV

CIEP - Coordenação de Informação e Epidemiologia
CGPZ - Coordenação Geral de Planejamento e Avaliação Zoonossanitária
DSA - Departamento de Saúde Animal

1

1. ANÁLISE DO SISTEMA DE INFORMAÇÃO ZOOSANITÁRIA¹ - BAHIA

Apresentação

O Sistema Nacional de Informação Zoonossanitária – SIZ, tem como principais objetivos coletar, elaborar e divulgar informações zoonossanitárias para subsidiar a elaboração, implantação, avaliação e tomada de decisões sobre estratégias de prevenção, controle e erradicação de doenças animais de relevância à saúde pública; bem como permitir a certificação zoonossanitária de organizações internacionais e países ou blocos econômicos com os países comerciais.

A notificação de suspeitas e o acompanhamento de eventos de vigilância zoonossanitária, de notificação imediata de qualquer observação de conjuntos de sinais clínicos específicos e compatíveis devem ser inseridas no Sistema Nacional de Vigilância Epidemiológica.

A comunicação ao Departamento de Saúde Animal referente notificação obrigatória deve ser realizada através dos Informes Epidemiológicos Mensais.

Este relatório apresenta uma análise da série histórica dos registros do serviço Veterinário brasileiro, no período de 2005 a 2015, por UF também um resumo e avaliação da conformidade quanto ao registro Epidemiológicos Mensais.

Coordenação de Informação e Epidemiologia – CIEP

¹ Parte desta análise foi retirada do relatório da análise histórica do SivCont (CIEP) ainda não foi publicado.

Maio 2017

CIEP - Coordenação de Informação e Epidemiologia
CGPZ - Coordenação Geral de Planejamento e Avaliação Zoonossanitária
DSA - Departamento de Saúde Animal

1.1 Evolução da vigilância das enfermidades zoonossanitárias 2005 a 2015

A Figura 1 mostra que foram registrados no SivCont, 599 eventos de ADAB, no período de 2005 a 2015, sendo 47% (281/599) deles referindo-se a enfermidades da síndrome nervosa; outros 3 correspondentes à síndrome vesicular, 20% (117/599) associadas à síndrome respiratória e nervosa das aves e somente 1% (5/599) referem investigação de enfermidades da síndrome hemorrágica dos suínos.

O baixo número de investigações em suínos pode estar relacionado à implantação do programa nesse Estado, sendo que uma melhor avaliação estadual deve ser realizada, a fim de detectar possíveis fatores que expliquem o baixo número de notificações nessa espécie, relacionado a síndrome hemorrágica dos suínos.

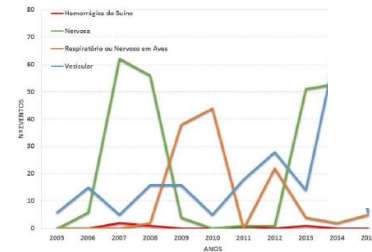


Figura 1. Evolução da vigilância das enfermidades zoonossanitárias no estado da Bahia, 2005 a 2015.

Maio 2017

CIEP - Coordenação de Informação e Epidemiologia
CGPZ - Coordenação Geral de Planejamento e Avaliação Zoonossanitária
DSA - Departamento de Saúde Animal

9

de ajustar os desvios do processo e, assim, melhorar esse indicador nas investigações futuras.

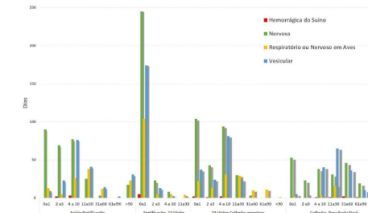


Figura 4. Tempo de resposta para atendimento às notificações de enfermidades zoonossanitárias do estado da Bahia registradas no SivCont, 2005-2015.

1.2 Avaliação do fechamento do SIVCONT - 2006 a 2017

Em 10/04/2017 foi verificado no SivCont que o Estado da Bahia possui 171 ocorrências com o status "em aberto" conforme tabela 2. Ressalta-se que há ocorrências datadas do ano de 2007 com o status de aberto, fato grave, já que o sistema deve ser alimentado e atualizado constantemente, a fim de dar subsídios aos gestores estaduais e nacional dos programas sanitários animais.

É importante que as investigações sejam encerradas no SivCont, portanto é necessário verificar os motivos que levam uma ocorrência a ficar mais de 10 dias em aberto, podendo ser problema na coleta do material, envio do material, processamento do laboratório ou falta de atualização da informação no sistema. Uma verificação constante dos lançamentos e sua posterior atualização deve ser realizada pelo SVE.

Maio 2017

CIEP - Coordenação de Informação e Epidemiologia
CGPZ - Coordenação Geral de Planejamento e Avaliação Zoonossanitária
DSA - Departamento de Saúde Animal

17

1.3 Avaliação de conformidade referente aos Informes Epidemiológicos Mensais - SIZ (2017)

Foram analisados os informes enviados do primeiro trimestre (jan a março). Todos os informes foram encaminhados dentro dos prazos do SIZ. Os informes relativos a Ocorrência de aves, Brucelose e Tuberculose estão sem nenhuma informação (novos focos, casos, etc) nos três meses. Como as doenças presentes nesses informes são endêmicas no país e no Estado, possivelmente essa falta de informação deve-se a problema de subnotificação ou falta de captação do dado.

Tabela 03. Informes epidemiológicos mensais do estado da Bahia, estratificados por notificação

Informe Versão II-2017	UF	Mês	NOTIFICAÇÃO
FEPI	BA	1	SIM
Aves_ocorr_Vac	BA	1	NÃO
Mormo	BA	1	NÃO
AIE	BA	1	SIM
Bruc	BA	1	NÃO
Tub	BA	1	NÃO
Raiva	BA	1	SIM
FEPI	BA	2	SIM
Aves_ocorr_Vac	BA	2	NÃO
Mormo	BA	2	NÃO
AIE	BA	2	SIM
Bruc	BA	2	NÃO
Tub	BA	2	NÃO
Raiva	BA	2	SIM
FEPI	BA	3	SIM
Aves_ocorr_Vac	BA	3	NÃO
Mormo	BA	3	NÃO
AIE	BA	3	SIM
Bruc	BA	3	NÃO
Tub	BA	3	NÃO
Raiva	BA	3	SIM

Maio 2017

12 Relatórios SIZ: AC, BA, ES, GO, MG, PI, RJ, RO, RS, SC, SE, SP

Capacitação dos Pontos focais do SIZ


- Reuniões de Atualização dos Pontos Focais SIZ
2016 - 54 participantes – SFAs e SVEs
- Videoconferências
- Oficinas de Análise exploratória de dados e Q-GIS
 - 2 turmas
 - 14 participantes - Pontos focais
 - 10 Ufs AP, PA, MG, DF, SC, PB, AL, MT, PI, RO
 - Produtos: Relatórios de análises epidemiológicas





Comunicação com a OIE

Ponto Focal de notificação de doenças OIE

- **Notificação imediata** – *A. tumida*.
 - **Informes Semestrais e Anuais da OIE:**
Base de dados do WAHIS (ocorrências, vacinações, recursos humanos, produção de vacinas, zoonoses, população animal)
 - **Revisão de status de doenças da lista OIE**
(refletir ao máximo a realidade do campo = transparência/credibilidade)
- 

Informatização



- Módulo: Registro de notificação e investigação de ocorrências zoossanitárias
- Integração com a PGA e Laboratórios
- Piloto em maio 2017 – SC, GO, DF, MG, RO => Revisão do sistema
- Prazo: problemas contratuais – alternativa para finalização - Abr/18

Reformulação da página da CIEP no portal do MAPA


- Lista de doenças de notificação obrigatória
- Registros históricos – Boletins da Defesa Sanitária Animal
- Situação Zoossanitária no país
- Informes Zoossanitários do Brasil para a OIE
- **Ferramenta interativa para consultas (dados 1999 a 2016)**





Coordenação de Informação e Epidemiologia CIEP

Prospecções para o próximo biênio:

1. Conclusão e Implantação do SISBRAVET - módulo ocorrências - 2018;
 2. Projeto de estruturação e fortalecimento dos serviços estaduais de Informação e Epidemiologia;
 3. Estruturação do setor de Análise Epidemiológica
 4. Reavaliação dos Programas de Saúde Animal junto com a CGSA e universidades (Workshop março/2018)
- 

Obrigado

MINISTÉRIO DA
AGRICULTURA, PECUÁRIA
E ABASTECIMENTO



ronaldo.teixeira@agricultura.gov.br