



# INDONÉSIA

## Indonésia:

Capital: Jacarta

População<sup>1</sup>: 244,8 milhões de habitantes

PIB (2013)<sup>2</sup>: US\$ 870,28 bilhões

PIB per capita (2013)<sup>2</sup>: US\$ 3.510

PIB por setor<sup>3</sup>:

- Agricultura: 14,3%
- Indústria: 46,6%
- Serviços: 39,1%

Taxa Média de Cresc. (2002-2012)<sup>2</sup>: 6,2%

Taxa de crescimento (2013)<sup>2</sup>: 5,8%

Projeção de Cresc. (2014)<sup>2</sup>: 5,4%

<sup>1</sup> ONU

<sup>2</sup> FMI (dados de 2014 não estão disponíveis)

<sup>3</sup> CIA (dados de 2014 não estão disponíveis)

## Brasil:

População (proj.)<sup>4</sup>: 202,8 milhões de habitantes

PIB (2013)<sup>2</sup>: US\$ 2,24 trilhões

PIB per capita (2013)<sup>2</sup>: US\$ 11.311

PIB por setor<sup>4</sup>:

- Agricultura: 5,7%;
- Indústria: 25%;
- Serviços: 69,3%

Taxa Média de Cresc. (2002-2012)<sup>2</sup>: 3,9%

Taxa de Cresc. (2013)<sup>2</sup>: 2,3%

Projeção de Cresc. (2014)<sup>5</sup>: 0,5%

<sup>4</sup> IBGE (dados de 2014 não estão disponíveis)

<sup>5</sup> Ministério da Fazenda (dados de 2014 não estão disponíveis)

**Balança Comercial Total e Agrícola**

INDONÉSIA		2010	2014	em US\$ mil Var.Média Anual (%)
Importação	Total	135.663.280	178.179.340	7,1%
	Agrícola*	13.244.221	19.249.592	9,8%
	Part.%	9,8%	10,8%	-
Exportação	Total	157.779.103	176.036.194	2,8%
	Agrícola*	25.548.945	34.349.917	7,7%
	Part.%	16,2%	19,5%	-

Fonte: Trademap/CCI

Elaboração: SRI / MAPA

\* Inclui os produtos do anexo 1 do Acordo Agrícola da OMC - 1994, além de pescados.



---

## **PARTE I – O COMÉRCIO BILATERAL BRASIL – INDONÉSIA**

A Indonésia é um país asiático com 240 milhões de habitantes, ou seja, uma população cerca de 20% superior a brasileira. A renda per capita do país foi de US\$ 3.500 em 2014 enquanto a renda per capita brasileira suplantou US\$ 10 mil. O crescimento da economia da Indonésia entre 2003 e 2013 foi de 6,4%, sobrepujando o crescimento brasileiro no mesmo período, que foi de 4,1%.

A Indonésia exportou US\$ 176,04 bilhões em 2014, sendo US\$ 124,49 bilhões para países asiáticos. As vendas externas eram de US\$ 157,78 bilhões em 2010 e chegaram ao valor máximo de US\$ 203,50 bilhões em 2011. Desse ano até 2014 as exportações diminuíram, principalmente em função da redução das cotações das commodities exportadas pelo país. As importações da Indonésia também diminuíram nos últimos dois anos, passando de US\$ 191,69 bilhões em 2012 para US\$ 178,18 bilhões em 2014. Estas importações foram adquiridas, em sua maior parte, 76,2%, na Ásia. Não obstante a queda das importações, a diminuição das exportações foi maior nos últimos anos, diminuindo o superávit de US\$ 26,06 bilhões em 2011 para um déficit comercial de US\$ 2,14 bilhões em 2014.

Os principais produtos exportados pela Indonésia foram commodities. Em 2014, o óleo de palma ocupou a primeira posição nas vendas externas com US\$ 13,26 bilhões. Outros produtos exportados foram: gás natural (US\$ 11,70 bilhões); carvão betuminoso (US\$ 9,40 bilhões); outros carvões (US\$ 9,29 bilhões); óleo de petróleo cru (US\$ 9,27 bilhões); e gás natural (US\$ 5,47 bilhões). Os principais produtos importados pela Indonésia foram: óleo de petróleo leve (US\$ 16,43 bilhões), óleo de petróleo cru (US\$ 13,07 bilhões), outras preparações e óleos de petróleo (US\$ 10,29 bilhões), telefones celulares (US\$ 2,90 bilhões), trigo (US\$ 2,35 bilhões), farelo de soja (US\$ 2,19 bilhões), e butano liquefeito (US\$ 1,61 bilhão).

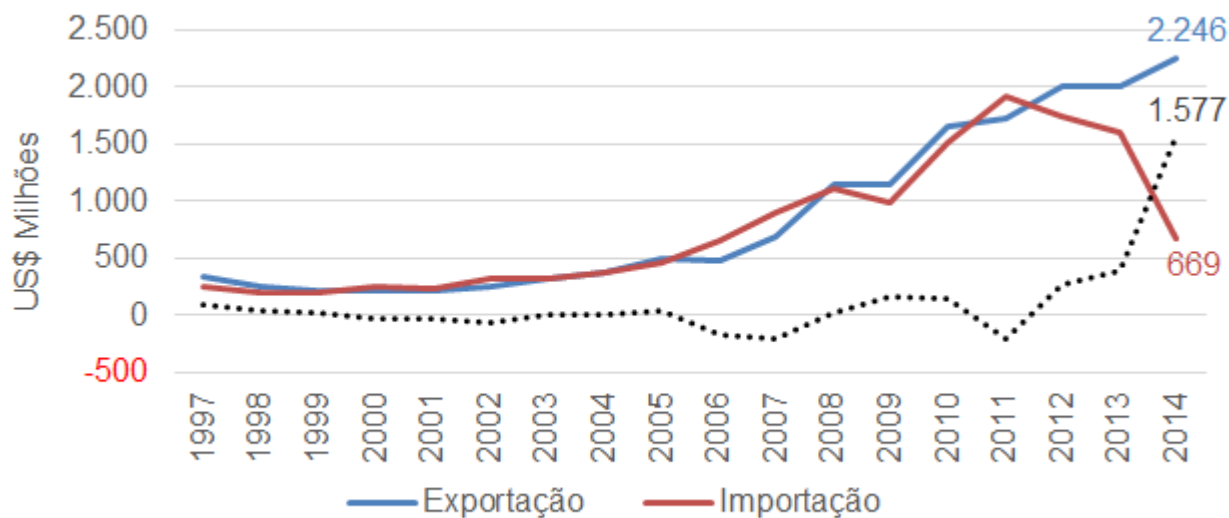
A corrente de comércio entre o Brasil e a Indonésia incrementou de US\$ 954,61 milhões em 2005 para US\$ 2,92 bilhões em 2014. As exportações aumentaram de US\$ 498,47 milhões para US\$ 2,25 bilhões enquanto as importações passaram de US\$ 456,14 milhões em 2005 para US\$ 669,24 milhões em 2014. Essas importações, no entanto, atingiram o valor máximo da série em 2011, quando alcançaram US\$ 1,92 bilhão.

Com a queda acentuada das importações e aumento das exportações, o saldo comercial saiu de US\$ 201,54 milhões deficitário para Brasil em 2011 para um superávit de US\$ 1,58 bilhão em 2014.

# INTERCÂMBIO COMERCIAL DO AGRONEGÓCIO --- INDONÉSIA ---

Ministério da Agricultura, Pecuária e Abastecimento  
Secretaria de Relações Internacionais do Agronegócio  
Departamento de Promoção Internacional do Agronegócio  
Coordenação-Geral de Organização para a Exportação

### Gráfico I - Comércio Bilateral Total Brasil - Indonésia



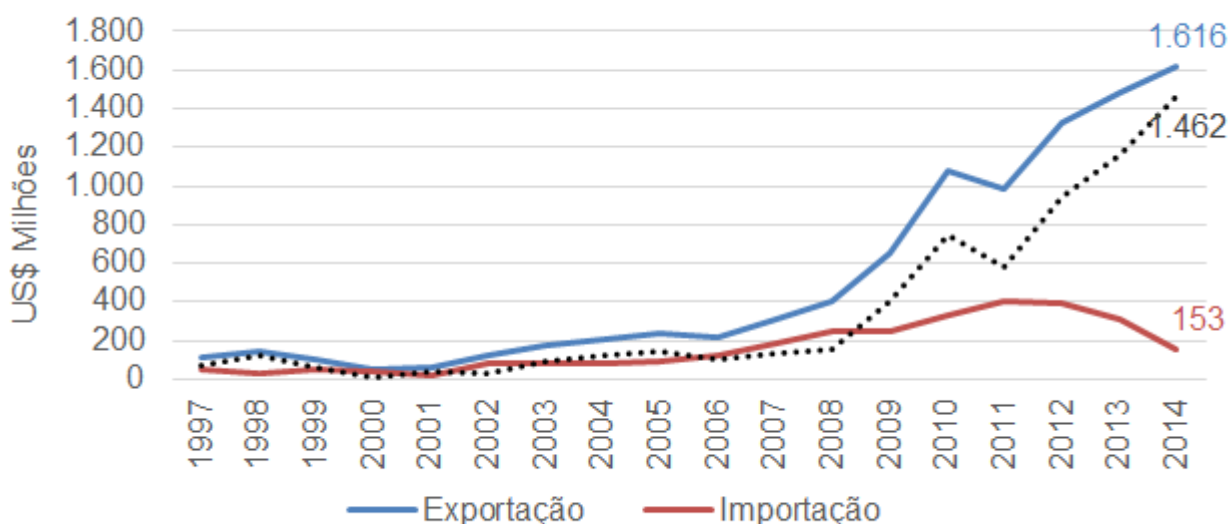
Fonte: AgroStat Brasil a partir dos dados da SECEX/MDIC

Elaboração: SRVMAPA

## PARTE II – O INTERCÂMBIO COMERCIAL AGRÍCOLA

O intercâmbio comercial agrícola foi responsável por 71,9% do total das exportações brasileiras para a Indonésia em 2014 (vide Gráfico III). As vendas aumentaram de US\$ 983,84 milhões em 2011 para US\$ 1,62 bilhão em 2014. Por sua vez, as importações de produtos agropecuários da Indonésia caíram de US\$ 407,13 milhões em 2011 para US\$ 153,20 milhões em 2014.

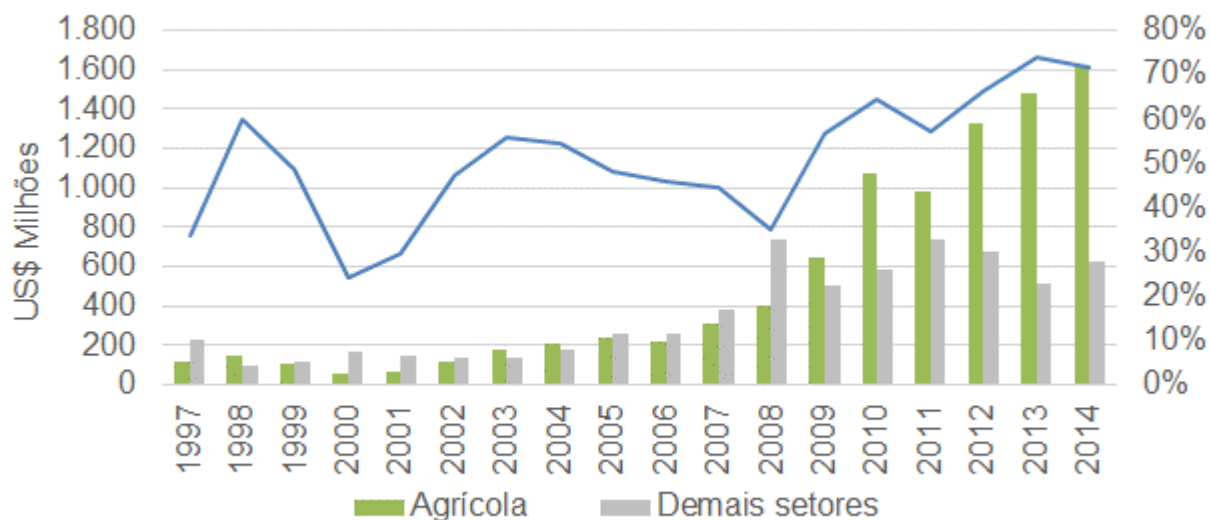
### Gráfico II - Comércio Bilateral Agrícola Brasil - Indonésia



Fonte: AgroStat Brasil a partir dos dados da SECEX/MDIC

Elaboração: SRVMAPA

### Gráfico III - Exportações Brasileiras para a Indonésia



Fonte: AgroStat Brasil a partir dos dados da SECEX/MDIC

Elaboração: SRVMAPA

A Indonésia adquiriu US\$ 19,25 bilhões em produtos agropecuários em 2014. Cinco produtos apareceram na relação de importados com cifras superiores a US\$ 1,0 bilhão: trigo, farelo de soja, algodão, açúcar de cana em bruto e soja em grão. Com exceção do trigo e da soja em grão, os demais produtos são os que preponderaram na pauta de exportações de produtos agropecuários brasileira à Indonésia.

A Indonésia importou 3,8 milhões de toneladas de farelo de soja, sendo a Argentina e o Brasil os principais fornecedores do produto. O Brasil forneceu 1,4 milhão de toneladas de farelo de soja para a Indonésia em 2014 e recebeu US\$ 715,81 milhões pela quantidade exportada. A Indonésia também adquiriu 2,0 milhões de toneladas de soja em grão, tendo como fornecedor quase exclusivo os Estados Unidos.

O algodão é outro produto importante da pauta de importação agropecuária da Indonésia. Foram adquiridos US\$ 1,4 bilhão de algodão não cardado nem penteado. O Brasil exportou US\$ 322,31 milhões do produto para a Indonésia.

No caso do açúcar, a Indonésia importou US\$ 1,18 bilhão em 2014. A Tailândia e a Austrália foram os principais fornecedores. A terceira posição foi ocupada pelo Brasil, que forneceu US\$ 162,91 milhões para a Indonésia.

As importações de milho da Indonésia foram de US\$ 803,05 milhões em 2014. O Brasil exportou US\$ 238,77 milhões do produto.

# INTERCÂMBIO COMERCIAL DO AGRONEGÓCIO

## --- INDONÉSIA ---

Ministério da Agricultura, Pecuária e Abastecimento  
Secretaria de Relações Internacionais do Agronegócio  
Departamento de Promoção Internacional do Agronegócio  
Coordenação-Geral de Organização para a Exportação

Tabela I - Principais Produtos Agrícolas Exportados pelo Brasil para a Indonésia

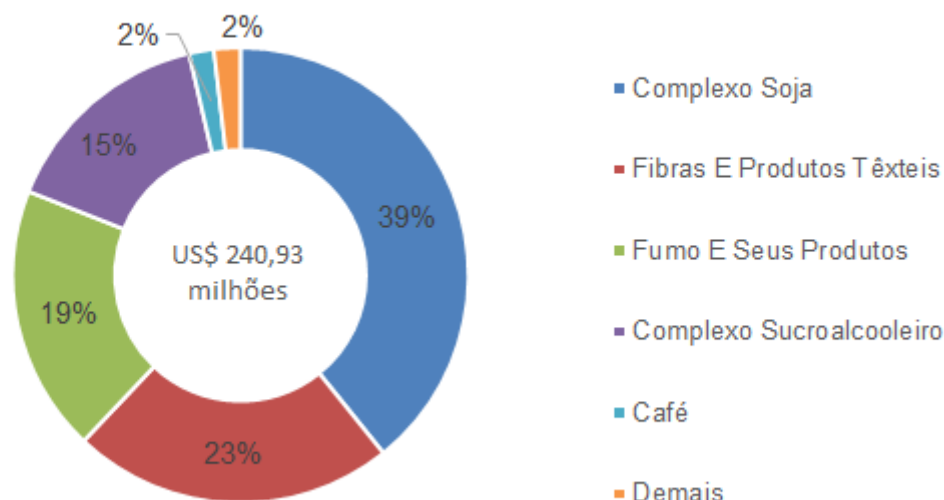
SETOR	SUBSETOR	PRODUTO	2012		2013		2014	
			US\$ mil	t	US\$ mil	t	US\$ mil	t
<b>Complexo Soja</b>			<b>139.147</b>	<b>292.773</b>	<b>295.109</b>	<b>590.159</b>	<b>715.812</b>	<b>1.386.386</b>
	Farelo De Soja		139.147	292.773	294.985	589.661	715.812	1.386.386
	Soja Em Grãos		0	0	125	498	0	0
<b>Fibras E Produtos Têxteis</b>			<b>311.915</b>	<b>156.667</b>	<b>231.234</b>	<b>121.920</b>	<b>324.305</b>	<b>179.256</b>
	Algodão Não Cardado Nem Penteado		311.915	156.667	231.234	121.920	322.306	178.176
	Algodão Cardado Ou Penteado		0	0	0	0	1.999	1.080
<b>Cereais, Farinhas E Preparações</b>			<b>34.394</b>	<b>129.054</b>	<b>286.144</b>	<b>1.346.044</b>	<b>240.778</b>	<b>1.266.733</b>
	Milho		34.357	129.035	286.061	1.346.009	238.767	1.261.383
<b>Complexo Sucroalcooleiro</b>			<b>682.557</b>	<b>1.399.652</b>	<b>507.344</b>	<b>1.226.498</b>	<b>162.914</b>	<b>421.701</b>
	Açúcar De Cana Ou Beterraba		682.557	1.399.652	507.333	1.226.493	162.914	421.701
<b>Fumo E Seus Produtos</b>			<b>114.853</b>	<b>18.132</b>	<b>106.072</b>	<b>18.572</b>	<b>114.522</b>	<b>17.087</b>
<b>Café</b>			<b>30.674</b>	<b>5.135</b>	<b>34.273</b>	<b>6.405</b>	<b>23.561</b>	<b>4.811</b>
	Café Solúvel		21.182	2.831	27.174	4.059	15.821	2.715
	Café Verde E Café Torrado		9.489	2.304	7.096	2.346	7.740	2.096
<b>Sucos</b>			<b>3.077</b>	<b>1.294</b>	<b>2.885</b>	<b>1.342</b>	<b>6.673</b>	<b>3.408</b>
	Sucos De Laranja		3.053	1.284	2.837	1.323	6.610	3.382
	Sucos De Laranja		3.053	1.284	2.837	1.323	6.610	3.382
<b>Carnes</b>			<b>158</b>	<b>78</b>	<b>45</b>	<b>27</b>	<b>129</b>	<b>28</b>
	Carne Bovina		0	0	0	0	129	28
	Carne Bovina In Natura		0	0	0	0	129	28
	Carne De Frango		158	78	45	27	0	0
	Carne De Frango In Natura		158	78	45	27	0	0
<b>Couros, Produtos De Couro E Peleteria</b>			<b>0</b>	<b>0</b>	<b>224</b>	<b>164</b>	<b>36</b>	<b>21</b>
<b>Frutas (Inclui Nozes E Castanhas)</b>			<b>219</b>	<b>265</b>	<b>9</b>	<b>3</b>	<b>0</b>	<b>0</b>
<b>Pescados</b>			<b>17</b>	<b>0</b>	<b>0</b>	<b>0</b>	<b>0</b>	<b>0</b>
<i>DEMAIS PRODUTOS AGRÍCOLAS</i>			<i>11.184</i>	<i>-</i>	<i>16.950</i>	<i>-</i>	<i>26.818</i>	<i>-</i>
<b>TOTAL AGRÍCOLA</b>			<b>1.328.194</b>	<b>-</b>	<b>1.480.291</b>	<b>-</b>	<b>1.615.548</b>	<b>-</b>
<i>DEMAIS SETORES (NÃO AGRÍCOLA)</i>			<i>673.800</i>	<i>-</i>	<i>518.731</i>	<i>-</i>	<i>630.749</i>	<i>-</i>
<b>TOTAL BRASIL</b>			<b>2.001.994</b>	<b>-</b>	<b>1.999.021</b>	<b>-</b>	<b>2.246.297</b>	<b>-</b>

Fonte: AgroStat Brasil a partir dos dados da SECEX/MDIC

Elaboração: SRI / MAPA

Cinco setores prevaleceram na pauta brasileira de produtos exportados para a Indonésia na última década: complexo soja; fibras e produtos têxteis; cereais, farinhas e preparações; complexo sucroalcooleiro e fumo e seus produtos. Esses setores, no conjunto, eram responsáveis por grande parte das vendas para a Indonésia em 2005 e foram responsáveis por mais de 96,0% das exportações brasileiras para a Indonésia em 2014.

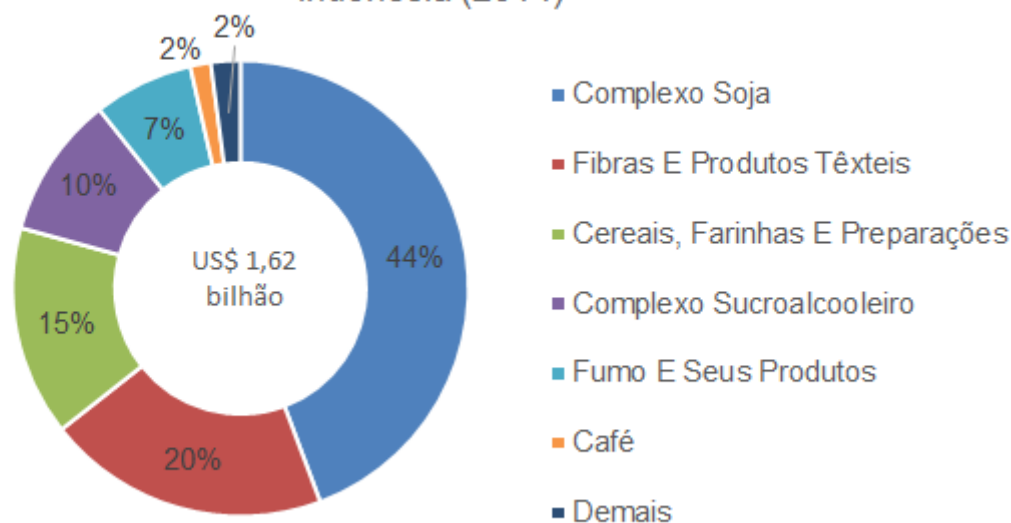
**Gráfico IV - Exportações Agrícolas Brasileiras para a Indonésia (2005)**



Fonte: AgroStat Brasil a partir dos dados da SECEX/MDIC

Elaboração: SRVMAPA

**Gráfico V - Exportações Agrícolas Brasileiras para a Indonésia (2014)**



Fonte: AgroStat Brasil a partir dos dados da SECEX/MDIC

Elaboração: SRVMAPA

A Indonésia exportou US\$ 34,35 bilhões em produtos agropecuários em 2014 e importou, como já mencionado, US\$ 19,25 bilhões no mesmo ano. Assim, o país é um exportador líquido de produtos agropecuários.

O óleo de palma e suas frações foi responsável por mais de 50% das exportações agropecuárias do país. Somente em 2014 foram exportados US\$ 17,46 bilhões do produto. Óleos de coco e da semente da palma foram responsáveis por mais US\$ 2,48 bilhões em exportações. Os camarões congelados aparecem em terceiro lugar, com US\$ 1,53 bilhão.



# INTERCÂMBIO COMERCIAL DO AGRONEGÓCIO

## --- INDONÉSIA ---

Ministério da Agricultura, Pecuária e Abastecimento  
Secretaria de Relações Internacionais do Agronegócio  
Departamento de Promoção Internacional do Agronegócio  
Coordenação-Geral de Organização para a Exportação

Para o Brasil, as vendas de produtos agropecuários da Indonésia se concentraram no principal produto de exportação agropecuária da Indonésia, o óleo de palma. As importações brasileiras totais de óleo de palma foram de US\$ 427,64 milhões, sendo a Indonésia responsável pelo fornecimento de US\$ 360,89 milhões do produto em 2014. Além do óleo de palma, outro produto com relevante na pauta de importações da Indonésia em 2014 são os cocos secos, com US\$ 26,31 milhões.

Tabela II - Principais Produtos Agrícolas Importados pelo Brasil da Indonésia

SETOR	PRODUTO	2012		2013		2014	
		US\$ mil	t	US\$ mil	t	US\$ mil	t
<b>Produtos Oleaginosos (Exclui Soja)</b>		<b>315.377</b>	<b>289.419</b>	<b>275.508</b>	<b>336.302</b>	<b>373.617</b>	<b>403.608</b>
	Oleo De Dendê Ou De Palma	312.594	287.756	268.242	331.101	360.889	395.629
<b>Frutas (Inclui Nozes E Castanhas)</b>		<b>5.514</b>	<b>3.220</b>	<b>8.007</b>	<b>6.076</b>	<b>27.319</b>	<b>14.461</b>
<b>Cacau E Seus Produtos</b>		<b>54.282</b>	<b>17.539</b>	<b>16.483</b>	<b>5.931</b>	<b>7.375</b>	<b>4.241</b>
<b>Fumo E Seus Produtos</b>		<b>1.192</b>	<b>167</b>	<b>684</b>	<b>108</b>	<b>1.414</b>	<b>249</b>
<b>Cereais, Farinhas E Preparações</b>		<b>207</b>	<b>46</b>	<b>714</b>	<b>137</b>	<b>295</b>	<b>60</b>
<b>Sucos</b>		<b>43</b>	<b>36</b>	<b>0</b>	<b>0</b>	<b>180</b>	<b>45</b>
<b>Pescados</b>		<b>94</b>	<b>4</b>	<b>113</b>	<b>4</b>	<b>106</b>	<b>7</b>
<b>Fibras E Produtos Têxteis</b>		<b>62</b>	<b>104</b>	<b>52</b>	<b>89</b>	<b>26</b>	<b>46</b>
<b>Complexo Sucroalcooleiro</b>		<b>0</b>	<b>0</b>	<b>71</b>	<b>21</b>	<b>25</b>	<b>6</b>
<b>Café</b>		<b>6</b>	<b>1</b>	<b>0</b>	<b>0</b>	<b>4</b>	<b>0</b>
<i>DEMAIS PRODUTOS AGRÍCOLAS</i>		<i>11.847</i>	<i>-</i>	<i>12.490</i>	<i>-</i>	<i>15.681</i>	<i>-</i>
<b>TOTAL AGRÍCOLA</b>		<b>388.624</b>	<b>-</b>	<b>314.120</b>	<b>-</b>	<b>426.041</b>	<b>-</b>
<i>DEMAIS SETORES (NÃO AGRÍCOLA)</i>		<i>1.347.224</i>	<i>-</i>	<i>1.290.289</i>	<i>-</i>	<i>1.369.334</i>	<i>-</i>
<b>TOTAL BRASIL</b>		<b>1.735.848</b>	<b>-</b>	<b>1.604.409</b>	<b>-</b>	<b>1.795.375</b>	<b>-</b>

Fonte: AgroStat Brasil a partir dos dados da SECEX/MDIC

Elaboração: SRI / MAPA

## PARTE III – O INTERCÂMBIO COMERCIAL NÃO AGRÍCOLA

# INTERCÂMBIO COMERCIAL DO AGRONEGÓCIO

## --- INDONÉSIA ---

Ministério da Agricultura, Pecuária e Abastecimento  
Secretaria de Relações Internacionais do Agronegócio  
Departamento de Promoção Internacional do Agronegócio  
Coordenação-Geral de Organização para a Exportação

Tabela III - Principais Produtos Não Agrícolas Exportados pelo Brasil para a Indonésia

PRODUTO	2012		2013		2014	
	US\$ mil	t	US\$ mil	t	US\$ mil	t
Produtos Semimanufaturados De Ferro Ou Aço Não Ligado.	194.497	384.418	91.068	200.066	98.530	222.893
Desperdícios E Resíduos De Ferro Fundido, Ferro Ou Aço, Desperdícios De Ferro Ou Aço, Em Lingotes.	19.373	51.050	46.789	138.560	82.594	264.062
Minérios De Ferro E Seus Concentrados, Incluídas As Piritas De Ferro Ustuladas (Cinzas De Piritas).	107.656	587.210	108.840	831.188	82.177	1.136.466
Outros Veículos Aéreos (Por Exemplo, Helicópteros, Aviões), Veículos Espaciais (Incluídos Os Satélites) E Seus Veículos De Lançamento, E Veículos Suborbitais.	69.034	18	43.740	25	60.334	13
Outras Armas De Fogo E Aparelhos Semelhantes Que Utilizem A Deflagração Da Pólvora (Por Exemplo, Espingardas E Carabinas, De Caça, Armas De Fogo Carregáveis Exclusivamente Pela Boca, Pistolas Lança-Foguetes E Outros Aparelhos Concebidos Apenas Para Lançar	922	1	0	0	40.405	206
Bombas, Granadas, Torpedos, Minas, Misseis, Cartuchos E Outras Munições E Projéteis, E Suas Partes, Incluídos Os Zagalotes, Chumbos De Caça E Buchas Para Cartuchos.	324	5	0	0	38.941	200
Chassis Com Motor Para Os Veículos Automóveis Das Posições 87.01 A 87.05.	35.956	3.268	26.309	2.398	21.916	2.049
Automóveis De Passageiros E Outros Veículos Automóveis Principalmente Concebidos Para Transporte De Pessoas (Exceto Os Da Posição 87.02), Incluídos Os Veículos De Uso Misto (¿Station Wagons¿) E Os Automóveis De Corrida.	51	2	0	0	18.153	90
Couros E Peles Curtidos Ou ¿Crust¿, De Bovinos (Incluídos Os Búfalos) Ou De Equídeos, Depilados, Mesmo Divididos, Mas Não Preparados De Outro Modo.	987	998	1.340	958	16.647	987
Amianto.	19.379	28.740	20.250	28.340	16.367	22.980
DEMAIS PRODUTOS NÃO AGRÍCOLAS	225.623	-	180.394	-	154.686	-
<b>TOTAL NÃO AGRÍCOLA</b>	<b>673.800</b>	<b>-</b>	<b>518.731</b>	<b>-</b>	<b>630.749</b>	<b>-</b>
TOTAL AGRÍCOLA	1.328.194	-	1.480.291	-	1.615.548	-
<b>TOTAL BRASIL</b>	<b>2.001.994</b>	<b>-</b>	<b>1.999.021</b>	<b>-</b>	<b>2.246.297</b>	<b>-</b>

Fonte: AgroStat Brasil a partir dos dados da SECEX/MDIC  
Elaboração: SRI / MAPA



# INTERCÂMBIO COMERCIAL DO AGRONEGÓCIO

## --- INDONÉSIA ---

Ministério da Agricultura, Pecuária e Abastecimento  
Secretaria de Relações Internacionais do Agronegócio  
Departamento de Promoção Internacional do Agronegócio  
Coordenação-Geral de Organização para a Exportação

Tabela IV - Principais Produtos Não Agrícolas Importados pelo Brasil da Indonésia

PRODUTO	2012		2013		2014	
	US\$ mil	t	US\$ mil	t	US\$ mil	t
Borracha Natural, Balata, Guta-Percha, Guaiúle, Chicle E Gomas Naturais Análogas, Em Formas Primárias Ou Em Chapas, Folhas Ou Tiras.	252.408	71.475	247.306	89.277	200.794	100.374
Fios De Fibras Sintéticas Descontínuas (Exceto Linhas Para Costurar), Não Acondicionados Para Venda A Retalho.	122.831	48.092	146.697	59.493	135.987	57.447
Partes E Acessórios Dos Veículos Automóveis Das Posições 87.01 A 87.05.	96.990	6.218	114.207	7.806	124.275	8.149
Fios De Fibras Artificiais Descontínuas (Exceto Linhas Para Costurar), Não Acondicionados Para Venda A Retalho.	129.917	36.611	119.117	37.283	116.469	44.449
Óleos Brutos De Petróleo Ou De Minerais Betuminosos.	76.350	75.157	0	0	76.322	87.717
Calçados Com Sola Exterior De Borracha, Plásticos, Couro Natural Ou Reconstituído E Parte Superior De Matérias Têxteis.	44.793	1.804	65.475	2.584	63.583	2.321
Adbos (Fertilizantes) Minerais Ou Químicos, Nitrogenados.	26.188	53.597	10.074	30.238	55.105	159.207
Fios De Filamentos Sintéticos (Exceto Linhas Para Costurar), Não Acondicionados Para Venda A Retalho, Incluídos Os Monofilamentos Sintéticos Com Menos De 67 Decitex.	41.690	18.237	36.987	17.079	36.165	16.479
Pneumáticos Novos, De Borracha.	17.892	4.957	32.927	10.880	34.975	11.039
Outros Calçados Com Sola Exterior E Parte Superior De Borracha Ou Plásticos.	35.544	1.317	31.906	1.259	28.621	1.088
DEMAIS PRODUTOS NÃO AGRÍCOLAS	502.621	-	485.592	-	496.936	-
<b>TOTAL NÃO AGRÍCOLA</b>	<b>1.347.224</b>	<b>-</b>	<b>1.290.289</b>	<b>-</b>	<b>1.369.232</b>	<b>-</b>
TOTAL AGRÍCOLA	388.624	-	314.120	-	426.041	-
<b>TOTAL BRASIL</b>	<b>1.735.848</b>	<b>-</b>	<b>1.604.409</b>	<b>-</b>	<b>1.795.273</b>	<b>-</b>

Fonte: AgroStat Brasil a partir dos dados da SECEX/MDIC

Elaboração: SRI / MAPA

## PARTE IV – O MERCADO DA INDONÉSIA PARA PRODUTOS AGRÍCOLAS BRASILEIROS

A Indonésia importou US\$ 19,25 bilhões em produtos agropecuários em 2014. A participação brasileira no mercado foi de 9,2%, portanto, superior àquela obtida pelo Brasil no mercado mundial de produtos agropecuários (7,0%).

Para uma análise mais apurada do intercâmbio comercial agrícola com a Indonésia, serão apresentadas as quatro tabelas a seguir:

- Tabela V-A – produtos nos quais o Brasil participa com mais de 1% do comércio mundial e que obtém, no mercado em questão, participação superior à que possui no mercado mundial;
- Tabela V-B – produtos nos quais o Brasil participa com mais de 1% do comércio mundial e que obtém, no mercado em questão, participação inferior à que possui no mercado mundial;

# INTERCÂMBIO COMERCIAL DO AGRONEGÓCIO

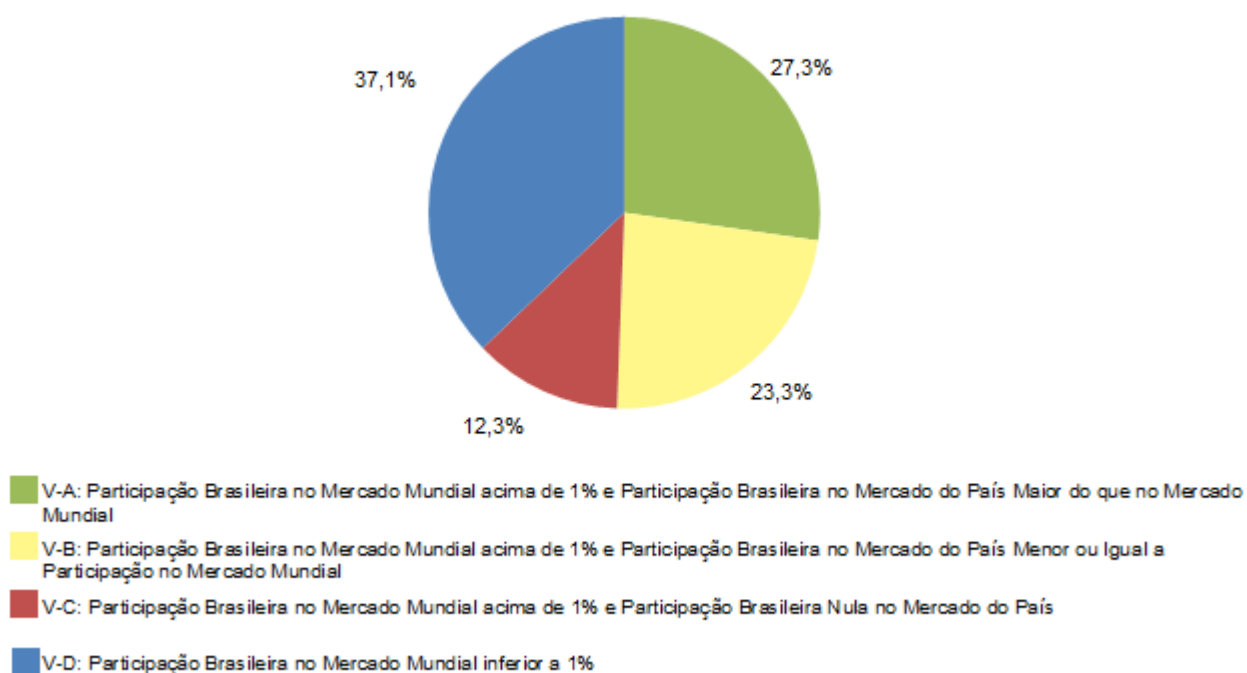
## --- INDONÉSIA ---

Ministério da Agricultura, Pecuária e Abastecimento  
Secretaria de Relações Internacionais do Agronegócio  
Departamento de Promoção Internacional do Agronegócio  
Coordenação-Geral de Organização para a Exportação

- Tabela V-C - produtos que o Brasil não exporta para o mercado em questão, mas que possui participação igual ou superior à 1% no mercado mundial; e
- Tabela V-D - produtos que o Brasil exporta ou não para o mercado em questão e que possui participação inferior a 1% no mercado mundial.

O Gráfico VI mostra a distribuição das importações da Indonésia de acordo com critérios das quatro tabelas mencionadas, ou seja, a participação do valor das importações apresentadas em cada tabela no valor total importado pelo mercado em análise.

**Gráfico VI - Valor das Importações da Indonésia de Produtos Agrícolas subdivididas em função da Participação Brasileira no Mercado Mundial e Indonésio - 2014**



Fonte: Trademap/CCI

É interessante notar que em mais da metade da pauta de importações da Indonésia, Tabela A e B, o Brasil possui produtos com mais de 1,0% de participação no mercado mundial. Ou seja, produtos competitivos no mercado mundial. Apesar disso, a participação brasileira na pauta Indonésia é abaixo da mundial nos produtos da Tabela B. Outro fato relevante é a baixa participação dos produtos enquadrados na Tabela D (37,1%) na pauta da Indonésia. Na maior parte dos países analisados, a participação desses produtos suplantou 50,0%.

# INTERCÂMBIO COMERCIAL DO AGRONEGÓCIO

## --- INDONÉSIA ---

Ministério da Agricultura, Pecuária e Abastecimento  
Secretaria de Relações Internacionais do Agronegócio  
Departamento de Promoção Internacional do Agronegócio  
Coordenação-Geral de Organização para a Exportação

**Tabela V - Importações do País e Participação Brasileira (2014)**

Tabela V-A: Participação Brasileira no Mercado Mundial acima de 1% e Participação Brasileira no Mercado do País Maior do que no Mercado Mundial

SH 6	PRODUTO	Importações do País		Exportações Brasileiras	Part. Brasileira	
		Do Mundo	Do Brasil		Mercado do País	Mercado Mundial <sup>(2)</sup>
		US\$ mil	US\$ mil	US\$ mil		
<b>TOTAL GERAL</b>		<b>178.178.817</b>	<b>2.553.533</b>	<b>225.098.405</b>	<b>1,43%</b>	<b>1,48%</b>
<b>Total Agrícola (*)</b>		<b>19.249.592</b>	<b>1.766.756</b>	<b>82.631.542</b>	<b>9,18%</b>	<b>7,04%</b>
<b>Produtos abaixo selecionados</b>		<b>4.733.517</b>	<b>1.493.162</b>	<b>13.151.414</b>	<b>31,54%</b>	<b>16,00%</b>
230400	Tortas e outros resíduos sólidos da extração do óleo de soja	2.194.935	845.839	7.000.584	38,54%	22,33%
520100	Algodão, não cardado nem penteado	1.400.811	289.867	1.356.506	20,69%	8,95%
100590	Milho, exceto para sementeira	803.045	310.952	3.875.969	38,72%	13,61%
240110	Fumo não manufaturado, não destalado	197.824	12.431	51.953	6,28%	2,54%
210111	Extratos, essências e concentrados de café	60.472	25.057	590.793	41,44%	17,48%
110812	Amido de milho	41.877	896	7.129	2,14%	1,44%
350300	Gelatinas e seus derivados; iccicolina e outras colas de origem animal, exceto cola de caseína	34.553	8.120	268.480	23,50%	20,46%

Fonte: Trademap/CCI

Notas:

<sup>(1)</sup> Inclui os produtos do anexo 1 do Acordo Agrícola da OMC - 1994, além de pescados.

<sup>(2)</sup> Exclui o intra-comércio da UE-28.

<sup>(3)</sup> Dados extraídos em Junho/2015. Sujeitos à alteração.

**Tabela V - Importações do País e Participação Brasileira (2014)**

Tabela V-B: Participação Brasileira no Mercado Mundial acima de 1% e Participação Brasileira no Mercado do País Menor ou Igual a Participação no Mercado Mundial

SH 6	PRODUTO	Importações do País		Exportações Brasileiras	Part. Brasileira	
		Do Mundo	Do Brasil		Mercado do País	Mercado Mundial <sup>(2)</sup>
		US\$ mil	US\$ mil	US\$ mil		
<b>TOTAL GERAL</b>		<b>178.178.817</b>	<b>2.553.533</b>	<b>225.098.405</b>	<b>1,43%</b>	<b>1,48%</b>
<b>Total Agrícola (*)</b>		<b>19.249.592</b>	<b>1.766.756</b>	<b>82.631.542</b>	<b>9,18%</b>	<b>7,04%</b>
<b>Produtos abaixo selecionados</b>		<b>4.049.169</b>	<b>248.756</b>	<b>40.010.215</b>	<b>6,14%</b>	<b>27,17%</b>
170114	Outros açúcares de cana	1.260.738	197.214	7.446.113	15,64%	54,75%
120190	Soja, mesmo triturada, exceto para sementeira	1.176.921	53	23.273.062	0,00%	36,26%
230990	Outras preparações para alimentação de animais	511.702	2.628	221.991	0,51%	2,41%
210690	Outras preparações alimentícias	466.326	3.945	375.091	0,85%	1,49%
240120	Fumo não manufaturado, total ou parcialmente destalado	364.360	36.734	2.302.156	10,08%	24,67%
350510	Dextrina e outros amidos e féculas modificados	102.564	1.384	36.267	1,35%	1,58%
330129	Outros óleos essenciais	76.701	1	19.836	0,00%	1,32%
090411	Pimenta (do gênero piper), seca, não triturada nem em pó	48.573	461	294.632	0,95%	14,36%
090111	Café não torrado, não descafeinado	41.284	6.336	6.041.067	15,35%	30,39%

Fonte: Trademap/CCI

Notas:

<sup>(1)</sup> Inclui os produtos do anexo 1 do Acordo Agrícola da OMC - 1994, além de pescados.

<sup>(2)</sup> Exclui o intra-comércio da UE-28.

<sup>(3)</sup> Dados extraídos em Junho/2015. Sujeitos à alteração.

# INTERCÂMBIO COMERCIAL DO AGRONEGÓCIO

## --- INDONÉSIA ---

Ministério da Agricultura, Pecuária e Abastecimento  
Secretaria de Relações Internacionais do Agronegócio  
Departamento de Promoção Internacional do Agronegócio  
Coordenação-Geral de Organização para a Exportação

**Tabela V - Importações do País e Participação Brasileira (2014)**

Tabela V-C: Participação Brasileira no Mercado Mundial acima de 1% e Participação Brasileira Nula no Mercado do País

SH 6	PRODUTO	Importações do País		Exportações Brasileiras	Part. Brasileira	
		Do Mundo	Do Brasil		Mercado do País	Mercado Mundial <sup>(2)</sup>
		US\$ mil	US\$ mil	US\$ mil		
<b>TOTAL GERAL</b>		<b>178.178.817</b>	<b>2.553.533</b>	<b>225.098.405</b>	<b>1,43%</b>	<b>1,48%</b>
<b>Total Agrícola <sup>(1)</sup></b>		<b>19.249.592</b>	<b>1.766.756</b>	<b>82.631.542</b>	<b>9,18%</b>	<b>7,04%</b>
<b>Produtos abaixo selecionados</b>		<b>2.129.740</b>	<b>0</b>	<b>8.538.338</b>	<b>0,00%</b>	<b>9,39%</b>
010229	Outros bovinos domésticos	675.196	0	258.352	0,00%	5,66%
020230	Carnes de bovino, desossadas, congeladas - carnes	278.346	0	4.890.487	0,00%	24,13%
100630	Arroz semibranqueado ou branqueado, mesmo polido ou brunido (glaceado)	240.176	0	189.357	0,00%	1,06%
040221	Leite em pó, grânulos ou outras formas sólidas, com um teor, em peso, de matérias gordas superior a 1,5%, concentrados, não adocicados	215.193	0	211.613	0,00%	1,70%
120242	Amendoins descascados, mesmo triturados	181.985	0	85.909	0,00%	3,90%
100640	Arroz quebrado (trinca de arroz)	143.455	0	108.163	0,00%	4,05%
240319	Outros tabacos para fumar	57.698	0	23.066	0,00%	2,13%
020629	Outras miudezas comestíveis de bovino, congeladas	52.570	0	346.489	0,00%	14,53%
230110	Farinhas, pós e pellets de carnes ou de miudezas, impróprios para alimentação humana; torresmos	52.020	0	60.433	0,00%	4,65%
170490	Outros produtos de confeitaria, sem cacau	46.438	0	122.053	0,00%	1,94%
020220	Outras peças de bovino, não desossadas, congeladas - carnes	40.124	0	69.748	0,00%	4,52%
180690	Outros chocolates e preparações alimentícias contendo cacau	39.355	0	76.505	0,00%	1,13%
180500	Cacau em pó, sem adição de açúcar ou outros edulcorantes	37.340	0	68.900	0,00%	4,78%
170199	Outros açúcares de cana, de beterraba e sacarose quimicamente pura, no estado sólido	35.792	0	2.008.901	0,00%	22,53%
210112	Preparações à base de extratos, essências e concentrados de café	34.052	0	18.362	0,00%	1,50%

Fonte: Trademap/CCI

Notas:

<sup>(1)</sup> Inclui os produtos do anexo 1 do Acordo Agrícola da OMC - 1994, além de pescados.

<sup>(2)</sup> Exclui o intra-comércio da UE-28.

<sup>(3)</sup> Dados extraídos em Junho/2015. Sujeitos à alteração.



# INTERCÂMBIO COMERCIAL DO AGRONEGÓCIO

## --- INDONÉSIA ---

Ministério da Agricultura, Pecuária e Abastecimento  
Secretaria de Relações Internacionais do Agronegócio  
Departamento de Promoção Internacional do Agronegócio  
Coordenação-Geral de Organização para a Exportação

**Tabela V - Importações do País e Participação Brasileira (2014)**

Tabela V-D: Participação Brasileira no Mercado Mundial inferior a 1%

SH 6	PRODUTO	Importações do País	Exportações	Part. Brasileira
		Do Mundo	Brasileiras	Mercado Mundial <sup>(2)</sup>
		US\$ mil	US\$ mil	
<b>TOTAL GERAL</b>		<b>178.178.817</b>	<b>225.098.405</b>	<b>1,48%</b>
<b>Total Agrícola <sup>(1)</sup></b>		<b>19.249.592</b>	<b>82.631.542</b>	<b>7,04%</b>
<b>Produtos abaixo selecionados</b>		<b>6.446.874</b>	<b>316.107</b>	<b>0,21%</b>
100199	Outros trigos e misturas de trigo com centeio, exceto para semeadura	2.348.830	100.129	0,32%
040210	Leite em pó, grânulos ou outras formas sólidas, concentrados ou adoçicados, com um teor, em peso, de matérias gordas <= 1,5%	649.230	12	0,00%
070320	Alhos, frescos ou refrigerados	349.578	12	0,00%
180100	Cacau inteiro ou partido, em bruto ou torrado	341.437	2.039	0,02%
230310	Resíduos da fabricação do amido e resíduos semelhantes	224.992	71	0,01%
040410	Soro de leite, modificado ou não, mesmo concentrado ou adoçicado	212.803	122	0,00%
080810	Maçãs frescas	200.243	31.903	0,53%
190190	Outras preparações alimentícias de farinhas, sêmolos, amidos, féculas ou de extratos de malte sem cacau ou contendo menos de 40% de cacau em peso	178.344	6.830	0,11%
110814	Fécula de mandioca	160.491	5.527	0,36%
080610	Uvas frescas	150.650	66.791	0,95%
080520	Tangerinas, mandarinas, satsumas; clementinas, wilkings e outros cítricos híbridos e semelhantes, frescos ou secos	142.690	20	0,00%
120241	Amendoins com casca, não torrados nem cozidos	102.630	194	0,06%
081090	Outras frutas frescas	99.664	843	0,03%
230120	Farinhas, pós e pellets de peixes ou crustáceos, impróprios para alimentação humana	90.513	350	0,01%
230330	Borras e desperdícios da indústria da cerveja e das destilarias	85.170	0	0,00%
071331	Feijões das espécies Vigna mungo (L.) Hepper ou Vigna radiata (L.) Wilczek, secos, em grão, mesmo pelados ou partidos	80.684	667	0,06%
080830	Pêras, frescas	78.628	0	0,00%
110100	Farinhas de trigo ou de mistura de trigo com centeio	74.359	1.250	0,03%
220290	Outras bebidas não alcoólicas, exceto sucos de frutas ou de produtos hortícolas	69.899	7.268	0,12%
070310	Cebolas e alho-poró, frescas ou refrigeradas	64.488	372	0,02%
030354	Cavalinhas, congeladas	62.275	775	0,04%
040510	Manteiga	60.870	16.104	0,55%
050510	Penas para enchimento ou estofamento; penugem, em bruto ou simplesmente limpas, desinfetadas ou preparadas para conservação	53.563	13	0,00%
170230	Glicose, no estado sólido, e xarope de glicose, contendo, em peso, no estado seco, menos de 20% de frutose	50.436	3.210	0,33%
030614	Caranguejos congelados	45.440	564	0,03%
230910	Alimentos para cães e gatos, acondicionados para venda a retalho	44.036	17.489	0,32%
040590	Óleo butírico de manteiga (butter oil) e outras matérias gordas provenientes do leite	43.740	6.475	0,48%
070610	Cenouras e nabos, frescos ou refrigerados	41.334	1.912	0,23%
210390	Maionese e outros condimentos e temperos compostos	40.690	11.315	0,20%
190110	Preparações para alimentação de crianças acondicionadas para venda a retalho	39.651	24.016	0,39%
230649	Outras tortas de sementes de nabo silvestre ou de colza	38.697	0	0,00%

---continua na próxima página---

# INTERCÂMBIO COMERCIAL DO AGRONEGÓCIO

## --- INDONÉSIA ---

Ministério da Agricultura, Pecuária e Abastecimento  
Secretaria de Relações Internacionais do Agronegócio  
Departamento de Promoção Internacional do Agronegócio  
Coordenação-Geral de Organização para a Exportação

**Tabela V - Importações do País e Participação Brasileira (2014)**

Tabela V-D: Participação Brasileira no Mercado Mundial inferior a 1%

SH 6	PRODUTO	Importações do País	Exportações	Part. Brasileira
		Do Mundo	Brasileiras	Mercado Mundial <sup>(2)</sup>
		US\$ mil	US\$ mil	
<b>TOTAL GERAL</b>		<b>178.178.817</b>	<b>225.098.405</b>	<b>1,48%</b>
<b>Total Agrícola <sup>(1)</sup></b>		<b>19.249.592</b>	<b>82.631.542</b>	<b>7,04%</b>
<b>Produtos abaixo selecionados</b>		<b>6.446.874</b>	<b>316.107</b>	<b>0,21%</b>
100119	Trigo duro, exceto para semeadura	38.417	371	0,00%
200410	Batatas preparadas ou conservadas, congeladas, exceto em vinagre ou ácido acético	37.705	5	0,00%
170290	Outros açúcares no estado sólido, xaropes de açúcares, incluído o açúcar invertido, sucedâneos do mel, sem adição de aromatizantes ou de corantes	37.648	6.361	0,71%
080410	Tâmaras frescas ou secas	37.170	0	0,00%
040610	Queijos frescos (não curados), incluído o queijo do soro de leite e o requeijão	35.820	3.097	0,15%
170260	Frutose, no estado sólido, e xarope de frutose, contendo, em peso, no estado seco, mais de 50% de frutose	34.059	0	0,00%

Fonte: Trademap/CCI

Notas:

<sup>(1)</sup> Inclui os produtos do anexo 1 do Acordo Agrícola da OMC - 1994, além de pescados.

<sup>(2)</sup> Exclui o intra-comércio da UE-28.

<sup>(3)</sup> Dados extraídos em Junho/2015. Sujeitos à alteração.

## Parte IV – ASSUNTOS SANITÁRIOS E FITOSSANITÁRIOS

### Acordos Bilaterais com o Brasil:

- Memorando de Entendimento instituindo o Comitê Consultivo Agrícola- CCA

### Acordos multilaterais

O país é membro da Organização Mundial do Comércio (OMC), *Codex Alimentarius*, Organização Mundial de Saúde Animal (OIE) e Convenção Internacional de Proteção dos Vegetais (CIPV).

### Questões SPS no Âmbito Bilateral

A principal exportação do agronegócio para a Indonésia são produtos do complexo soja. O Brasil também exporta pet food para àquele mercado.

Os dois principais temas sanitários e fitossanitários em discussão entre Brasil e Indonésia são o acesso brasileiro ao mercado daquele país para carne bovina e carne de aves. O tema da carne bovina foi fruto de diversas gestões brasileiras que culminaram com a publicação de nova regulamentação indonésia para carnes em 2009 que aceitou o princípio da regionalização. Com tal princípio aceito, mesmo o Brasil não sendo todo livre de febre aftosa, as zonas livres brasileiras poderiam exportar carne bovina àquele país. Entretanto, em agosto de 2010, a Corte Suprema indonésia decidiu que a regulamentação que incorporou a regionalização era inconstitucional e anulou seus efeitos. O Brasil a partir de então tem feito gestões junto à Indonésia para que crie uma solução para o impasse que impede exportação de carne bovina brasileira àquele país. Ademais, o Brasil negocia o acesso ao



## **INTERCÂMBIO COMERCIAL DO AGRONEGÓCIO** **--- INDONÉSIA ---**

---

Ministério da Agricultura, Pecuária e Abastecimento  
Secretaria de Relações Internacionais do Agronegócio  
Departamento de Promoção Internacional do Agronegócio  
Coordenação-Geral de Organização para a Exportação

mercado indonésio de carne de aves, ao que há grande resistência naquele país, sem justificativas técnico-científicas para tal. Assim o Brasil tem feito gestões multilaterais na OMC para solucionar o impasse. Estão em negociação as exportações brasileiras de lácteos, gelatina e frutas.