

# CONSAGRO E CÂMARAS SETORIAIS

## Nova Gestão

MINISTÉRIO DA  
AGRICULTURA, PECUÁRIA  
E ABASTECIMENTO



PÁTRIA AMADA  
**BRASIL**  
GOVERNO FEDERAL

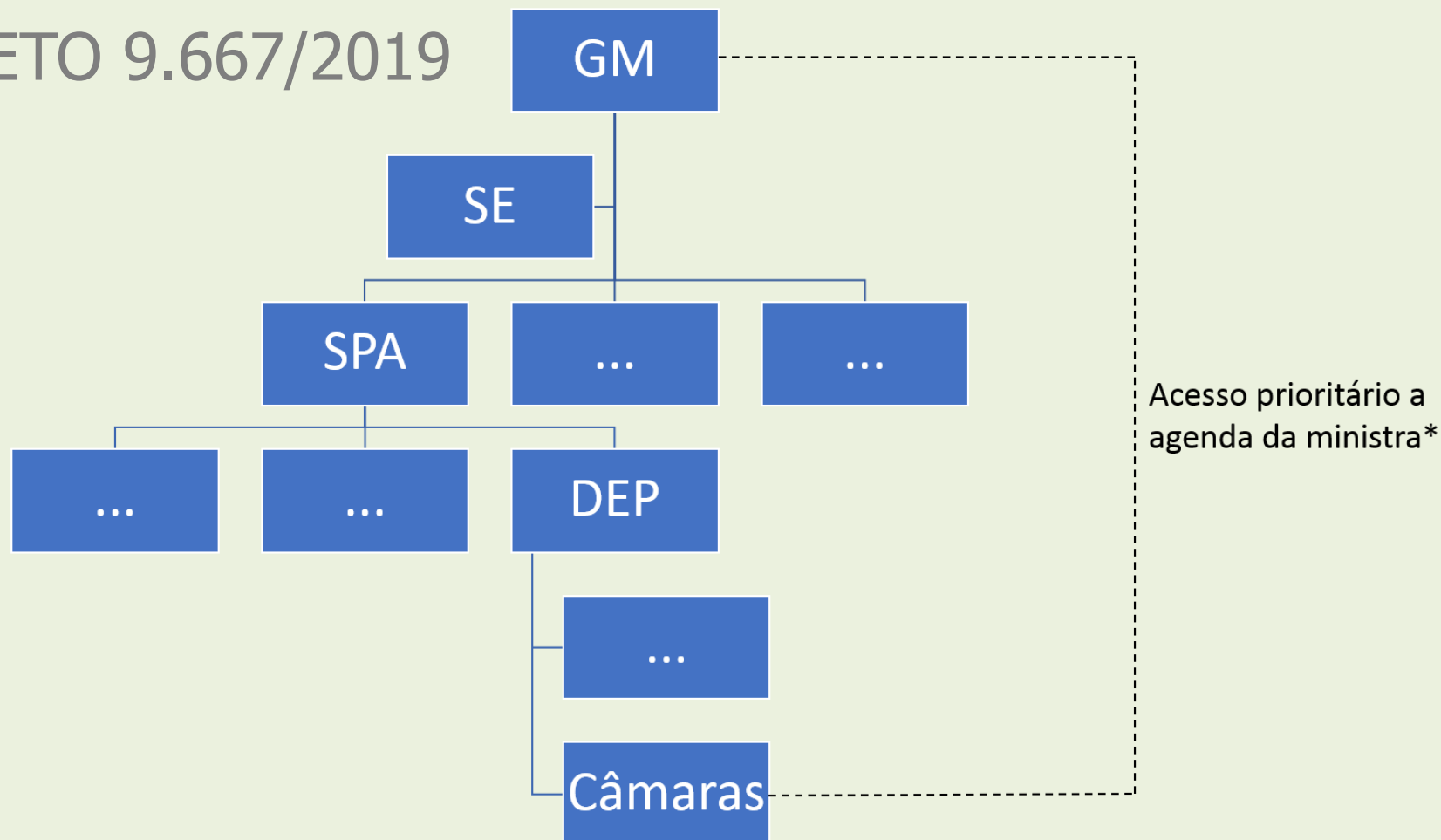
**Coordenação Geral de Apoio às Câmaras Setoriais e Temáticas**  
**Departamentos de Estudos e Prospecções**  
**Secretaria de Política Agrícola**

# CONTEXTUALIZAÇÃO

- Portaria nº 1.353/2018 - Competência das Câmaras Setoriais:
  - Art. 12. Apresentar **proposições** para o desenvolvimento do agronegócio, por meio de estudos setoriais diagnósticos e subsídios para a formulação das **políticas públicas** do MAPA
- Princípios básicos de funcionamento das câmaras:
  - Equidade e harmonia entre os diferentes elos das cadeias produtivas
  - Competitividade e garantia da segurança alimentar
  - Paridade **público-privado** na sua **co-gestão**.

# NOVA ESTRUTURA

- DECRETO 9.667/2019



\* O chamado “acesso prioritário” a agenda da ministra foi argumento utilizado pelos presidentes de câmaras setoriais para a manutenção da vinculação das câmaras ao gabinete. Propõem-se um destaque regimental para a manutenção desse privilégio aos presidentes e preservação da estrutura visando a qualificação da gestão dos temas estratégicos.

# CONTEXTUALIZAÇÃO



**Min\_Agricultura**

@Min\_Agricultura

Seguir

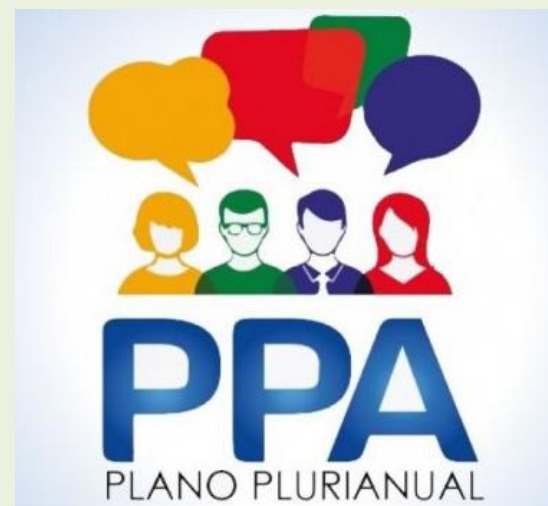


A ministra Tereza Cristina vai fortalecer e aumentar a participação das cadeias produtivas na governança do Mapa. A atuação das Câmaras Setoriais será fundamental na construção e acompanhamento das políticas públicas.

17:11 - 29 de jan de 2019

# PLANO PLURIANUAL

- Lei nº 13.249/2016 - Institui o Plano Plurianual 2016-2019
  - Instrumento de **planejamento governamental** que define **diretrizes, objetivos e metas** para as despesas de capital aos **programas de duração continuada**
- - PPA - MAPA 2020-2023
  - Os projetos levantados por meio do **questionário** enviado para **todos** os membros das câmaras setoriais e temáticas será o norte para definição das políticas públicas

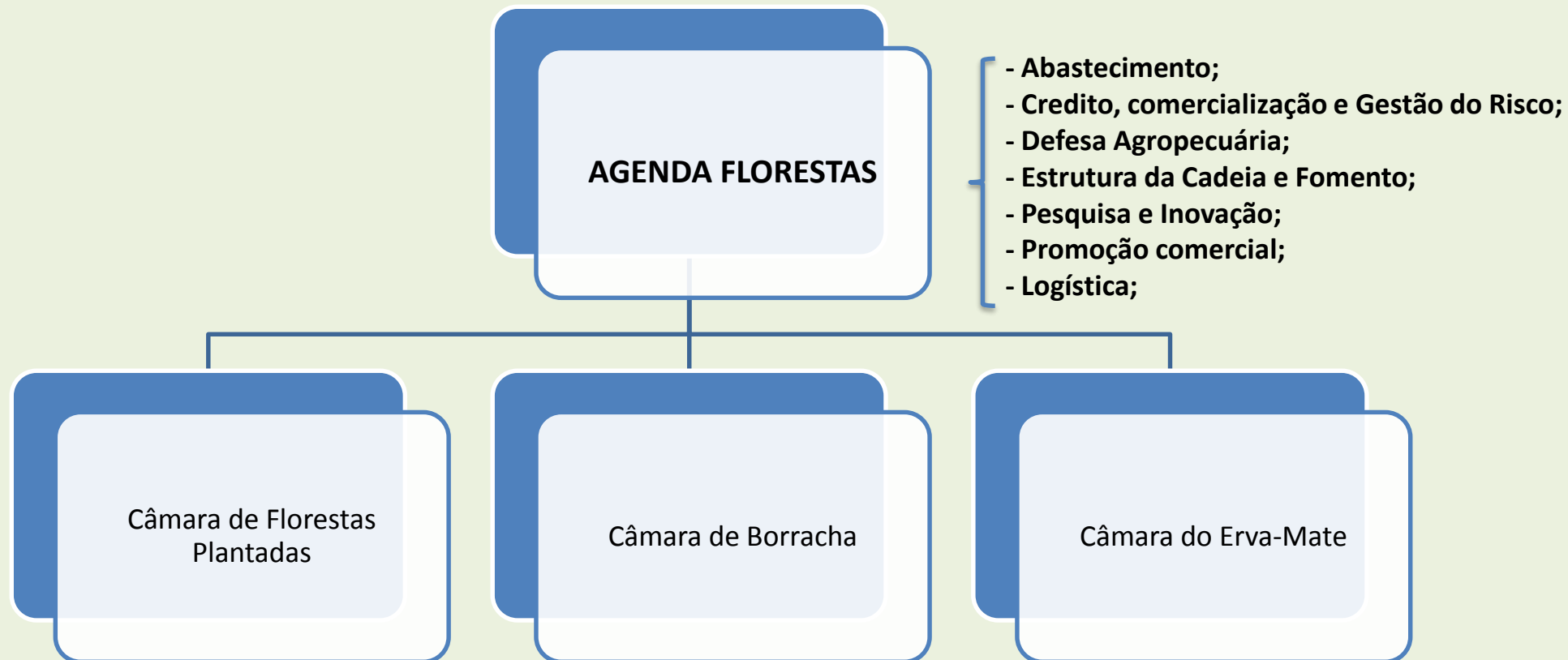


# NOVO MODELO INSTITUCIONAL

- EIXOS ESTRUTURANTES
  - Abastecimento
  - Crédito, Comercialização e Gestão do Risco;
  - Defesa Agropecuária;
  - Estrutura da Cadeia e Fomento;
  - Pesquisa e Inovação;
  - Promoção comercial;
  - Assuntos Fundiários
  - Temas Transversais de Políticas Externas ao MAPA
    - Ambiental, Infraestrutura e logística, trabalhista, tributária

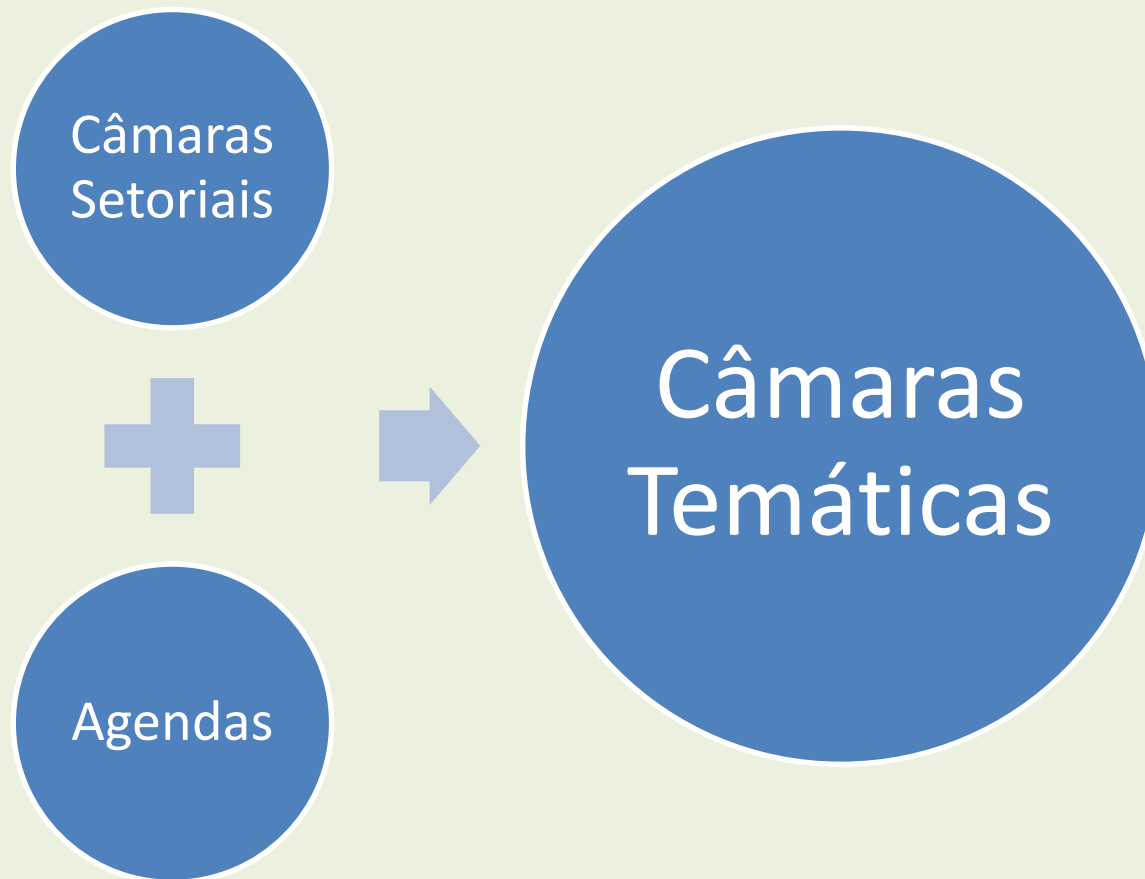
# NOVO MODELO INSTITUCIONAL

- EXEMPLO DA ORGANIZAÇÃO E AGENDA DAS CS



# NOVO MODELO INSTITUCIONAL

- EXEMPLO DA ORGANIZAÇÃO E AGENDA DAS CT





# CONSAGRO

- **ESTRUTURAÇÃO**

CONSAGRO

Composto de maneira paritária entre Setor Público e Privado

Agendas Temáticas

13 Agendas Temáticas

Orientadas por eixos estruturantes

Câmaras Setoriais

Câmaras Setoriais e Temáticas

Acompanhamento Estratégico: SPA

# CONSAGRO

- AVALIAÇÃO
  - Nível de Organização
  - Classificação de **Qualidade**
  - Condução de **planejamento estratégico** estruturado;
    - Baseado nos Eixos Estruturantes

## ELEMENTOS DA GOVERNANÇA

<u>Princípios Básicos</u>	<u>Características</u>
<u>1 – Foco</u>	Clareza na definição dos objetivos da estrutura institucional que facilita a atuação dos gestores e participantes, e o ponto para onde convergem as ações relacionadas com as políticas públicas de âmbito local/regional, estadual e nacional.
<u>2 - Mecanismos</u>	Dispositivos que buscam divulgar e operacionalizar os princípios da governança territorial (reuniões, grupos de trabalho, audiências, mesas de negociação etc.), direcionadas para atingir as expectativas dos agentes.
<u>3 - Transparência</u>	Qualidade das relações sociais entre os atores que permite evidência nas ações direcionadas aos objetivos, a clareza na definição das funções e responsabilidades dos atores, do compromisso dos gestores e lideranças com a publicação e acesso público às informações e dados.
<u>4 - Participação</u>	Qualidade e equilíbrio da composição da representação social e política, que permite o ato ou efeito de tomar parte nos processos decisórios, respeitando-se as condições de igualdade/desigualdade dos atores, organizações e instituições.
<u>5 - Representatividade</u>	Qualidade democrática da participação social e política dos atores, que garanta aos representantes um discurso coletivo que permite saber o que e quem participa, como se participa e as consequências da participação.
<u>6 - Accountability</u>	Qualidade da responsabilidade e obrigação de geração de informações e dados, de prestação de contas, de interação de argumentos e de justificar ações que deixaram de ser empreendidas.
<u>7 - Coerência</u>	Qualidade das ações e da integração dos agentes com o foco, estado ou atitude de relação harmônica entre situações, acontecimentos ou ideias; capazes de fortalecer a prática de gestão territorial descentralizada para promoção de acordos e ajustes relacionados ao projeto de desenvolvimento.
<u>8 - Confiança</u>	Efetividade e consenso das ações, segurança ou crédito depositado nas lideranças e gestores, que inspiram a cooperação e as boas práticas da gestão territorial descentralizada, para promoção de acordos e ajustes relacionados ao projeto de desenvolvimento da governança.
<u>9 - Subsidiaridade</u>	Recursos da estrutura para auxílios, agentes ou elementos que reforçam ou complementam outro de maior importância, ou para este converge.
<u>10 - Autonomia</u>	Faculdade relativa da estrutura de se reger por si mesma em relação ao Estado e as políticas públicas.

# MONITORAMENTO

- INDÍCES

- Indicadores Estratégicos ligados aos **eixos estruturantes** e às câmaras setoriais;
- **Acompanhamento** permanente do PPA 2020-2023.



**OBRIGADO !!!**

MINISTÉRIO DA  
AGRICULTURA, PECUÁRIA  
E ABASTECIMENTO



PÁTRIA AMADA  
**BRASIL**  
GOVERNO FEDERAL

**Equipe das Câmaras Setoriais  
Secretaria de Política Agrícola**