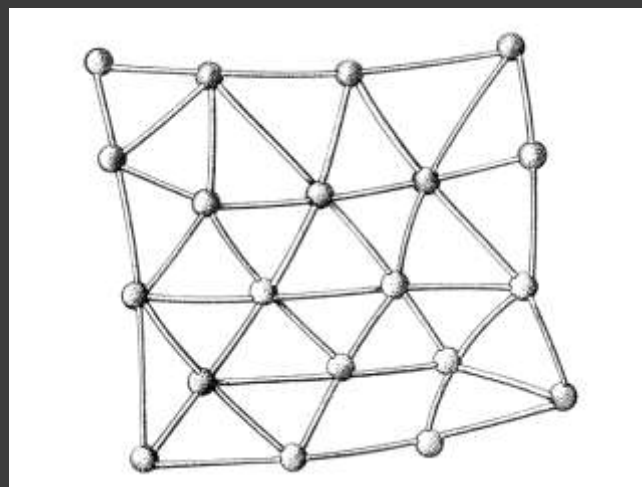




# REDE DE PESQUISA EM FLORICULTURA

Carlos Eduardo Ferreira de Castro



# Definições de Rede

- ⦿ **entrelaçamento de cordas, fios, arames, barbantes, etc., que formam uma malha;**
- ⦿ **conjunto de elementos interligados;**



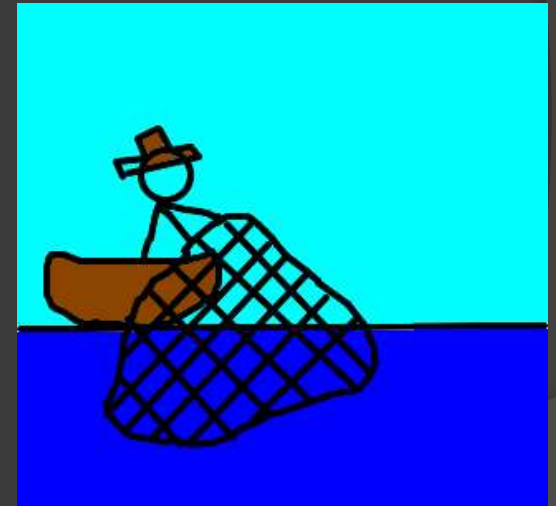
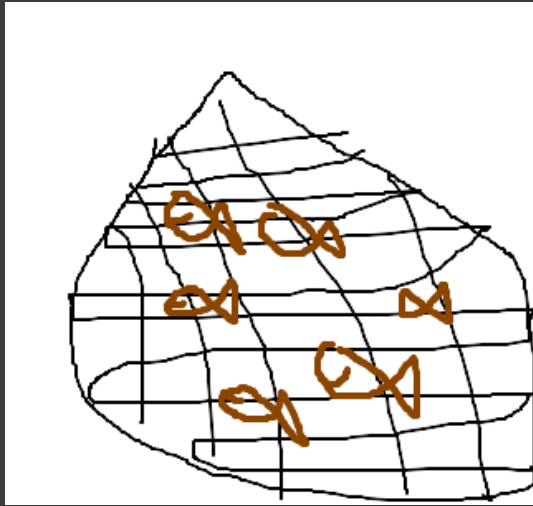
⦿ objeto feito de pano, onde cada extremidade é pendurada numa parede, para se deitar [pt.wiktionary.org/wiki/rede](http://pt.wiktionary.org/wiki/rede)



- Malha que divide a quadra em duas metades. Deve Ter orifícios pequenos o suficiente para impedir a passagem da bola. Tem altura de 0,916 m no meio e 1,07m nas extremidades.



Trançado utilizado para a captura de peixes, insetos, pássaros ou outros animais.



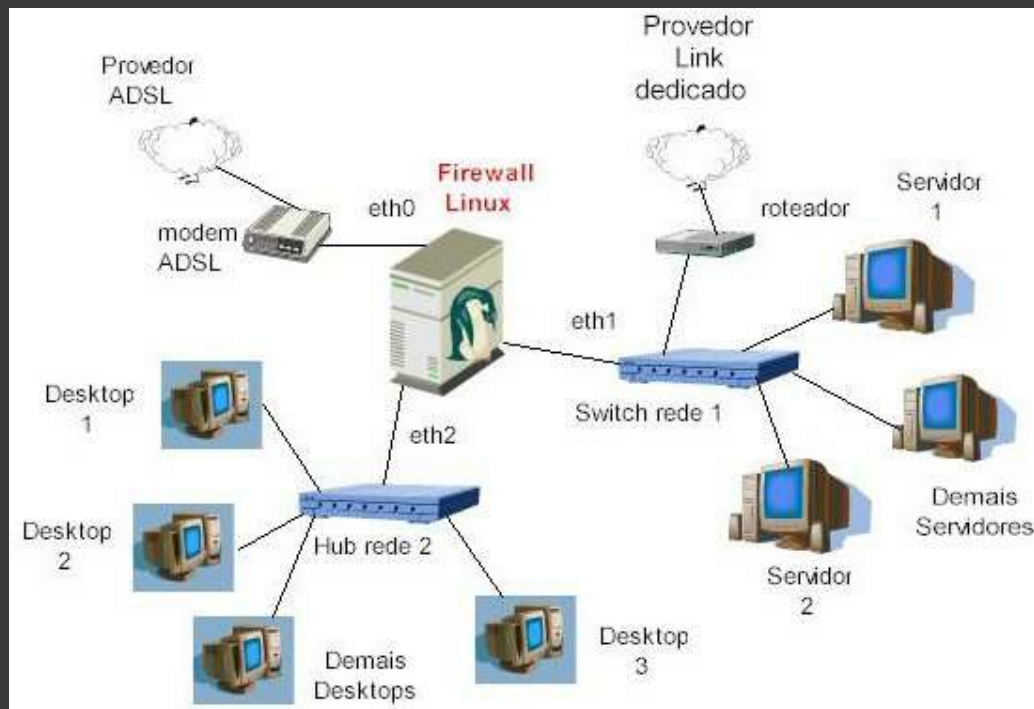
**Grupo de estações (duas ou mais) sob o mesmo contrato, ou propriedade, que transmite programas.**

**Conjunto de emissoras que transmitem a mesma programação de uma emissora geradora.**

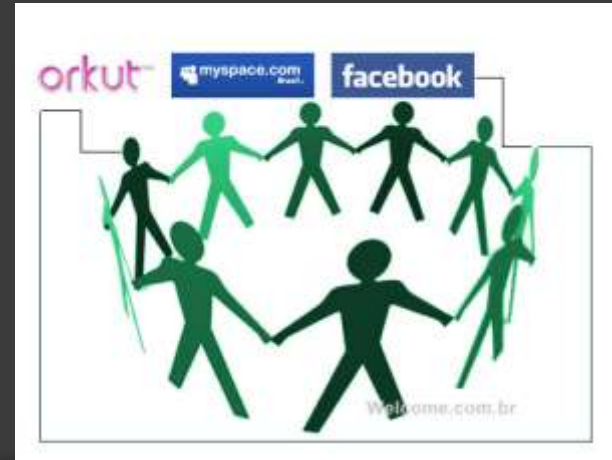
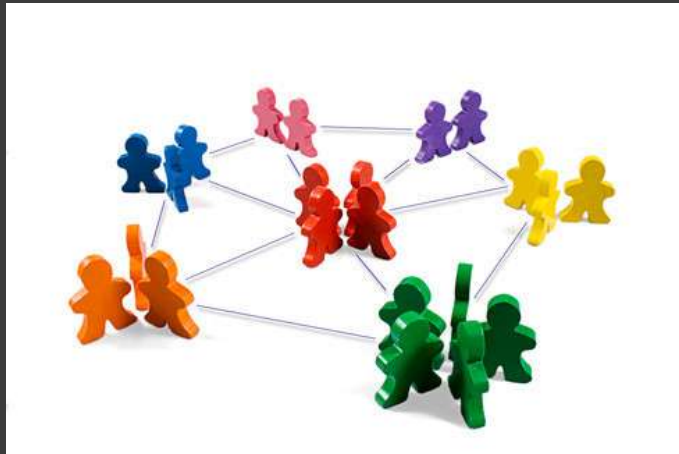




• Termo que designa a interconexão entre diversos computadores e outros dispositivos, por meio de cabos, rádio ou satélite. A rede pode ser definida como um grupo de pontos, estações e nós interligados e o conjunto de equipamentos que os conecta.

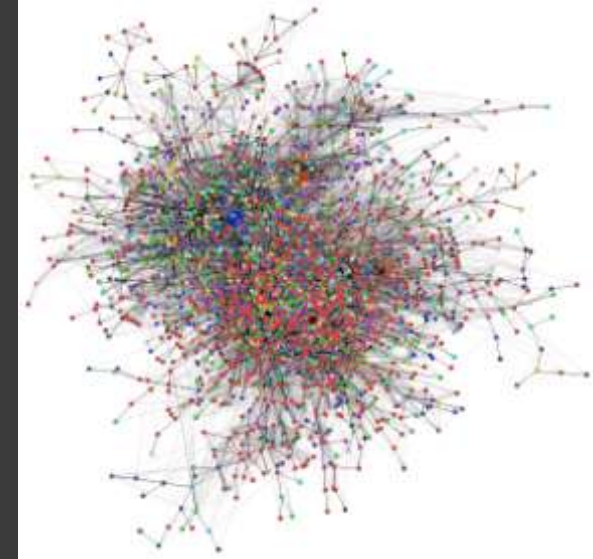


- O uso mais geral para o termo «rede» é para uma estrutura de laços entre os atores de um sistema social. Estes atores podem ser papéis, indivíduos, organizações, setores ou estados-nação.





**O que é uma rede?**  
**O termo genérico “rede” define um conjunto de entidades (objetos, pessoas, etc.) interligados uns aos outros. Uma rede permite assim circular elementos materiais ou imateriais entre cada uma destas entidades, de acordo com regras bem definidas.**



**Redes são estruturas abertas capazes de expandir de forma ilimitada, integrando novos nós desde que consigam comunicar-se dentro da rede, ou seja, desde que compartilhem os mesmo códigos de comunicação (por exemplo, valores ou objetivos de desempenho). Para melhor compreensão deste conceito, é preciso visualizar e compreender algumas de suas características.**



# Características e seu significado

**Horizontalidade**      Premissa essencial para uma rede, todos têm o mesmo poder de decisão.

**Multiliderança**      Não há chefes na rede, mas sim muitos líderes.

**Objetivos compartilhados**      Não há redes se seus membros não compartilharem os mesmos objetivos e valores.

**Livre intercomunicação horizontal**      O fluxo de informações é livre entre os membros da rede. Não há censura.

**Co-responsabilidade**      Todos são co-responsáveis pelo funcionamento da rede, o que requer iniciativa individual.

- ⦿ **Democracia:** A participação na rede se dá de forma democrática, pautada pela transparência nas relações.
- ⦿ **Solidariedade:** As redes se contrapõem à cultura do “levar vantagem” e do “guardar pra si”.
- ⦿ **Autonomia e empoderamento dos seus membros:** Organizar-se em rede pressupõe a busca continuada pela emancipação de seus membros, sendo, portanto uma operação de natureza política.
- ⦿ **Livre entrada e saída:** A rede está sempre aberta à entrada e à saída de participantes.

## **Dois termos associados ao trabalho em redes: facilitação e hospedagem.**

**Para que a rede funcione com certo dinamismo, é necessária a figura do facilitador, ou animador. Cada rede pode ter de um a muitos facilitadores ou animadores, os quais não detêm poderes diferenciados dos demais membros da rede, mas apenas apresentam atributos específicos que os qualificam facilitadores. Eles não coordenam ou comandam a rede, apenas criam condições propícias ao fluxo de informações. Para tanto, necessitam ser reconhecidos pelos participantes da rede como tal.**

Com relação ao segundo termo, hospedagem, a rede necessita de facilitadores que por sua vez precisam de alguma estrutura de “suporte” à rede. Como a rede não apresenta (nem deve apresentar) natureza jurídica, trata-se de uma forma de organização que congrega horizontalmente diversas instituições e pessoas. Assim como a rede necessita do papel de facilitadores, ela também necessita ser “hospedada” por alguma ou algumas instituições



# OBJETIVO

Integrar pesquisadores e centros de pesquisa, que atuam em floricultura e plantas ornamentais, atendendo demandas explícitas e organizando a disponibilização de resultados para a apropriação pelo setor produtivo

# Níveis de atuação

1. organizacional

2. Jurídico

3. Financeiro

# 1. Organizacional

**Cadastro de pesquisadores e unidades de pesquisa**

**Cadastro da pesquisa (linhas, equipes, competências)**

**Estratégia: 20<sup>o</sup> Congresso Brasileiro  
(questionário) – motivar efeito  
multiplicador**

**Produtos: cadastro, competências, estado da arte do conhecimento, edição de textos e manuais**



## 2. Jurídico

Reconhecimento da rede (oficialização)

Estratégia: Camara Setorial ----- portaria  
MAPA

(oficialização da rede, sua ligação a Camara  
Setorial e seu comite gestor)

# Comitê Gestor

## atribuições

- ◉ Estimular a interação dos participantes da rede por meio de reuniões periódicas, presenciais ou por teleconferência, em eventos científicos;
- ◉ Organização de workshops e reuniões;
- ◉ Acompanhar e estimular a formação de bases de dados em recursos fitogenéticos;
- ◉ Formular e submeter propostas para captação de recursos para fomento da rede;
- ◉ Levantamento dos resultados alcançados pela rede, bem como as dificuldades e soluções para suas resoluções;
- ◉ Elaboração de relatórios parcial e final;
- ◉ Prestação de contas

# Comitê Assessor

## atribuições

- Estabelecimento de grupo de revisores “ad hoc” para recebimento e formatação de artigos e produtos oferecidos pela rede.
- Elaboração material de difusão, informação eletrônica para “download” e atualização da página eletrônica sobre o tema recursos fitogenéticos,
- Organização de workshops e reuniões.



### 3. Financeiro

Quem financia a pesquisa?

1. Poder público (MAPA, MCT-CNPq): projetos contratados, editais competitivos
2. Setor privado – criação de fundo (FUNDEFLOR) - % de vendas em mercados organizados

## Funcionalidade

- . **Câmara Setorial recebendo demandas e internalizando para rede**
- . **Organização dos diversos nós por competências**
- . **Uso dos nós como facilitadores da integração: compartilhamento de infraestrutura, indução de dissertações e teses, etc.**
- . **Divulgação de resultados: sites (instituições, sociedades científicas, MAPA, Câmara Setorial, IBRAFLOR, eventos e outros**

## Como se organizar *em Rede*?

- O primeiro passo para quem deseja organizar-se em rede passa pela necessidade de identificação de objetivos comuns, para que cada membro possa efetivamente sentir-se *pertencente* à rede. A noção de *pertencimento* está diretamente vinculada ao conceito de *participação*. Participar pressupõe sentir-se parte, perceber-se pertencente ao grupo, à rede, etc.
- Vencido este primeiro passo, é necessária a definição de facilitadores para a rede e onde a mesma estará hospedada.
- Um outro conceito associado diretamente vinculado a estes dois é o de Secretaria Executiva. Comumente a instituição que hospeda a rede e que tem pessoas que a facilitam acaba se tornando a Secretaria Executiva da rede.

# Participação

**Setor público: integrando pesquisadores, gerando e disponibilizando resultados e financiando pesquisas**

**Setor privado: definindo demandas, estabelecendo parcerias com setor público e financiando pesquisas**

# **Rede Brasileira de Pesquisa e Inovação em Floricultura Tropical**

**Caso gengibre ornamental – pós-colheita**

**Tagliacozzo**

**Cavalcanti**

**Mosca**

**Lessa**