

PLANO DE DADOS ABERTOS

DO MINISTÉRIO DA AGRICULTURA,
PECUÁRIA E ABASTECIMENTO

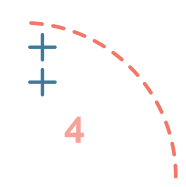


PLANO DE DADOS ABERTOS

DO MINISTÉRIO DA AGRICULTURA, PECUÁRIA E ABASTECIMENTO

Versão 3.0.1 de janeiro/21 - Vigência 2020/2022

Brasília
MAPA
2021



Sumário

Apresentação	7
1. Introdução	8
2. Cenário Institucional	9
2.1 Plano Estratégico do MAPA 2020-2031	9
2.2 Plano Diretor de Tecnologia da Informação e Comunicação (PDTIC – 2017-2020)	9
2.3 Estratégia de Governança Digital (EGD) junto aos órgãos do Sistema de Administração dos Recursos de Tecnologia da Informação (SISP)	9
2.4 Comitê Gestor da Infraestrutura Nacional de Dados Abertos (CGINDA)	10
2.5 Comitê de Segurança da Informação – CSI/Mapa	10
3. Objetivos	11
3.1 Objetivo Geral	11
3.2 Objetivos Específicos	11
3.3 Definição dos dados a serem abertos	12
3.4 Estratégia para abertura dos dados	12
4. Premissas	15
4.1 A Interface de acesso aos dados e o formato	16
4.2 Modelo de sustentação do fluxo de atualização e manutenção dos dados	16
5. Resultado da Consulta Pública	17
5.1 Matriz de Priorização das Bases de Dados	20
6. Governança	25
6.1 Monitoramento e Controle	26
6.2 Melhoria do Conjuntos de Dados	26
6.3 Comunicação e Participação Social	27

Apresentação

A Política de Dados Abertos do Poder Executivo federal, instituída por meio do Decreto nº 8.777, de 11 de maio de 2016, tem por objetivo promover a disponibilização, em formato aberto, de informações públicas de órgãos e entidades da administração pública federal direta, autárquica e fundacional. Com isso, os órgãos públicos passaram a ter o dever de publicar suas informações na internet e, ainda, disponibilizá-las em formatos abertos e processáveis por máquina.

No referido normativo está disposto que o Plano de Dados Abertos – PDA trata-se de um documento orientador para as ações de implementação e promoção de abertura de dados de cada órgão ou entidade da administração pública federal, obedecidos os padrões mínimos de qualidade, de forma a facilitar o entendimento e a reutilização das informações. De forma sucinta, é ele quem organiza o planejamento referente à implantação e racionalização dos processos de publicação de dados abertos.

O conceito de Dados Abertos vem assumindo notória importância na rotina da administração pública federal. Caracterizados pela disponibilidade irrestrita, livre utilização e reutilização, uma vez abertos, os dados gerados e mantidos por seus detentores permitem que pessoas físicas e pessoas jurídicas façam sua exploração e produzam informação de cunho diverso.

Nos últimos anos, o Brasil definiu marcos legais que vêm promovendo a incorporação desses conceitos e criando meios para o estabelecimento de uma política nacional de dados abertos.

É certo que a disponibilização dos dados produzidos ou coletados pela administração pública agrega valor especial para diversos segmentos da sociedade brasileira, na medida em que favorece a participação social e a transparência, alavanca a democracia, viabiliza a inovação, contribui para a criação ou melhoria dos serviços e das políticas públicas e, ainda, traz consigo o potencial de novos conhecimentos através da reutilização dos dados públicos pela sociedade civil.

O Ministério da Agricultura, Pecuária e Abastecimento (Mapa) é parte deste contexto e chama especial atenção, haja vista a importância do agronegócio para o país e para o mundo, seja do ponto de vista econômico ou social. Sendo assim, vislumbra-se um retorno imensurável no uso de seus dados pela sociedade.

O atual Plano de Dados Abertos do Mapa apresenta-se neste documento como agente balizador da estratégia de tornar público os seus dados, ampliando a visão das bases existentes, promovendo e fomentando a gestão da informação, seja para a tomada de decisão seja para a evolução da base de conhecimento.

Nesse sentido, busca atender ao disposto nos principais marcos legais aplicáveis ao tema e, ainda, se integrar à estratégia de governança digital, ao Plano Estratégico do Mapa 2020-2031, ao Planejamento Estratégico de Tecnologia da Informação e ao Plano Diretor de Tecnologia da Informação e Comunicação – PDTIC 2017-2020.

O presente Plano, referente ao Biênio 2020-2022 e com edição registrada para outubro/2020 foi revisado quanto ao cumprimento das metas do Plano de Dados anterior (2018-19) e da inserção de novas bases de dados que serão abertos para a sociedade.

O Plano possui periodicidade bienal, com eventuais novas edições, dentro dessa mesma periodicidade, identificadas no mês de sua liberação, as quais, podem ser motivadas pela revisão do status das metas ou novas inserções de abertura de dados. Esse será divulgado à sociedade por meio de sua publicação no Portal Brasileiro de Dados Abertos e no sítio eletrônico do Mapa.

O PDA foi construído no ano de 2020, de forma colaborativa, por meio da criação de um Comitê Gestor de Dados Abertos, o qual envolveu todas as unidades do Mapa que foram representadas e considerando os princípios da publicidade e da transparência da administração pública.

Para se estabelecer priorização dos conjuntos de dados que serão disponibilizados foram considerados o grau de relevância das informações para o cidadão, os compromissos assumidos pelo Ministério por meio da Plataforma Integrada de Ouvidoria e Acesso à Informação - Fala.BR, além das competências e os conjuntos de dados efetivamente mantidos pelo Mapa.

Por fim, cabe informar que o cidadão poderá usar o Fala.BR para relatar problemas técnicos ou inconsistências, devendo a manifestação ser encaminhada à área responsável para resposta e solução, conforme o caso. Os usuários também podem fazer sugestões que serão referência para o aperfeiçoamento e as revisões do PDA.

1. Introdução

O Plano de Dados Abertos do Mapa é o instrumento que torna público e transparente o compromisso e estratégias adotadas pelo órgão para abertura, sustentação, monitoramento e fomento ao uso de suas bases, pelo período de 2 anos a contar da publicação do Plano.

Nesse contexto, o Mapa apresenta o seu novo PDA, para o biênio 2020-2022, cujos principais normativos aplicáveis a sua confecção são:

- A Lei nº 12.527, de 18 de novembro de 2011 (Lei de Acesso à Informação – LAI);
- O Decreto nº 8.777, de 11 de maio de 2016, que institui a Política de Dados Abertos do Poder Executivo Federal;
- Resolução CGINDA nº 3, de 13 de outubro de 2017, que aprova as normas sobre elaboração e publicação de Planos de Dados Abertos, conforme disposto no Decreto nº 8.777, de 11 de maio de 2016;
- O disposto no art. 48 da Lei Complementar nº 101, de 4 de maio de 2000, que determina ao Poder Público a adoção de instrumentos de transparência da gestão fiscal em meios eletrônicos de acesso público às informações orçamentárias e prestações de contas;
- O Decreto Presidencial nº 6.666, de 27 de novembro de 2008, que instituiu a criação da Infraestrutura Nacional de Dados Espaciais – INDE, e determina que o compartilhamento e disseminação dos dados geoespaciais e seus metadados é obrigatório para todos os órgãos e entidades do Poder Executivo Federal, salvo os protegidos por sigilo;
- Decreto s/nº de 15 de setembro de 2011, que institui o Plano de Ação Nacional sobre Governo Aberto, o qual estabelece o compromisso do governo de implantar a Infraestrutura Nacional de Dados Abertos (INDA);
- A Instrução Normativa nº 4 de 13 de abril de 2012, que cria a INDA e estabelece conceitos referentes a dado, informação, dado público, formato aberto, licença aberta, dados abertos e metadado;
- O Plano de Ação da INDA, que institui a necessidade dos órgãos de estabelecerem seus respectivos Planos de Abertura de Dados, com vistas a uma Política Nacional de Dados Abertos, e compor os elementos mínimos do documento, bem como orienta para o Plano de Ação Nacional sobre Governo Aberto (no âmbito da Parceria para Governo Aberto, Open Government Partnership - OGP);
- Os parâmetros estabelecidos na e-PING - orientam a arquitetura de interoperabilidade, e os vocabulários e ontologias de Governo Eletrônico e-VoG e e-MAG - Modelo de Acessibilidade de Governo Eletrônico (instituído pela Portaria nº 03, de 07 de maio de 2007); e
- Os parâmetros atuais ou que venham a ser estabelecidos no âmbito de Planejamento Estratégico Institucional ou setorial, bem como o Plano Diretor de Tecnologia da Informação e Comunicação - PDTIC, sob orientação da Estratégia de Governança Digital – EGD.

2. Cenário Institucional

A implementação de um cenário de transparência na gestão pública certamente amplia o leque de alternativas para a participação social e para a construção colaborativa de políticas e iniciativas que, por sua vez, resultam no incremento da capacidade e do desempenho da gestão, inclusive no que tange à prestação de contas à sociedade. A elaboração e a revisão do PDA se relacionam e estão alinhadas com os seguintes instrumentos e instâncias de gestão:

2.1 Plano Estratégico do MAPA 2020-2031

O Planejamento Estratégico do Mapa está organizado de forma simples e nele constam as definições de missão, visão, valores, objetivos estratégicos, indicadores de desempenho e as perspectivas que contribuem para a consecução da missão.

Missão: Promover o desenvolvimento sustentável das cadeias produtivas agropecuárias, em benefício da sociedade brasileira.

Visão de Futuro: Ser reconhecido pela inovação, agilidade e qualidade na implementação de políticas públicas e na prestação de serviços para o desenvolvimento sustentável das cadeias produtivas agropecuárias.

Valores: São valores organizacionais do Mapa o comprometimento, a ética, a transparência, a excelência, a responsabilidade, o foco dos públicos-alvo, a proatividade e a integração.

O PDA está diretamente ligado a um dos valores do Mapa, qual seja, a Transparência, na medida em que busca comunicar à sociedade ações, resultados e a aplicação de recursos públicos de forma acessível, frequente e transparente.

2.2 Plano Diretor de Tecnologia da Informação e Comunicação (PDTIC – 2017-2020)

O Plano Diretor de Tecnologia da Informação e Comunicações – PDTIC/Mapa é um instrumento de diagnóstico, planejamento e gestão dos recursos e processos de Tecnologia da Informação que visa atender às necessidades tecnológicas e de informação de um órgão ou entidade para um determinado período.

O PDTIC/Mapa é aprovado pelo Comitê Executivo de Tecnologia da Informação e Comunicação – CETI, constituído por meio da edição da Portaria nº 1.354, de 14 de junho de 2017, e revisado periodicamente pela Coordenação-Geral de Tecnologia da Informação – CGTI.

Nesse contexto, o PDTIC/Mapa auxiliará na aplicação dos recursos tecnológicos para a execução das ações deste plano, além de assegurar a disponibilidade, a integridade, a confidencialidade e a autenticidade das informações.

2.3 Estratégia de Governança Digital (EGD) junto aos órgãos do Sistema de Administração dos Recursos de Tecnologia da Informação (SISP)

O propósito da EGD é orientar e integrar as iniciativas de transformação digital dos órgãos e entidades do Poder Executivo Federal, por meio da expansão do acesso às informações governamentais, da melhoria dos serviços públicos digitais e da ampliação da participação social.

Dentre 02 (dois) eixos apresentados pela EGD, o PDA relaciona-se diretamente com o pilar “acesso à informação”, em que são estabelecidos os seguintes objetivos estratégicos:

- OE.01 – Fomentar a disponibilização e o uso de dados abertos; e
- OE.02 – Promover a transparência por meio do uso da TIC.

2.4 Comitê Gestor da Infraestrutura Nacional de Dados Abertos (CGINDA)

O CGINDA, criado conforme o art. 5º da Instrução Normativa nº 4, de 12 de abril de 2012, da Secretaria de Logística e Tecnologia da Informação - SLTI, tem por finalidade a gestão da Infraestrutura Nacional de Dados Abertos - INDA, que objetiva formular políticas e estabelecer diretrizes para garantir e facilitar o acesso pelos cidadãos, pela sociedade e, em especial, pelas diversas instâncias do setor público aos dados e informações públicas.

O Comitê define uma série de diretrizes para a abertura de dados e apresenta no seu Plano de Ação da INDA, um modelo orientador a ser seguido pelos órgãos na construção de seus PDA's.

2.5 Comitê de Segurança da Informação – CSI/Mapa

O CSI/Mapa foi constituído por meio da edição da Portaria nº 306, de 23 de dezembro de 2019, tendo como competência assessorar na implementação das ações de segurança da informação; propor alterações na política de segurança da informação interna; e propor normas internas relativas à segurança da informação.

Na implementação da política de dados abertos, caberá ao CSI garantir que a disponibilização dos dados no repositório sob supervisão do Ministério obedecerá aos princípios da disponibilidade, integridade, confidencialidade e autenticidade que norteiam a Política de Segurança da Informação e Comunicações (PoSIC) da Pasta.

3. Objetivos

3.1 Objetivo Geral

Promover a abertura de dados no Ministério da Agricultura, Pecuária e Abastecimento - MAPA, zelando pelos princípios da publicidade, transparência e eficiência, visando ao aumento da disseminação de dados e informações para a sociedade; bem como a melhoria da qualidade dos dados disponibilizados, de forma a dar maior suporte à tomada de decisão pelos gestores públicos, maior controle social e facultar a geração de melhores serviços.

3.2 Objetivos Específicos

No âmbito do Mapa, os objetivos específicos ligados à Política de Dados Abertos são:

- Ampliar a visão das bases de dados existentes no MAPA;
- Estimular o acesso às informações públicas no âmbito do MAPA;
- Priorizar a abertura de dados e a melhoria de qualidade com base nas demandas por dados identificados na sociedade;
- Promover a cultura de transparência pública;
- Zelar pelos princípios da publicidade e eficiência;
- Propiciar uma política de dados abertos progressiva;
- Franquear aos cidadãos o acesso, de forma aberta, aos dados produzidos ou acumulados pelo MAPA;
- Facilitar o intercâmbio de dados entre órgãos e entidades da administração pública federal e as diferentes esferas da federação;
- Fomentar o controle social e o desenvolvimento de novas tecnologias destinadas à construção de ambiente de gestão pública participativa e democrática e à melhor oferta de serviços públicos para o cidadão;
- Promover o desenvolvimento tecnológico e a inovação nos setores público e privado e fomentar novos negócios;
- Promover o compartilhamento de recursos de tecnologia da informação, de maneira a evitar a duplicidade de ações e o desperdício de recursos na disseminação de dados e informações;
- Promover a oferta de serviços públicos digitais de forma integrada;
- Aperfeiçoar a gestão da informação e de dados;
- Estimular a interoperabilidade de dados e sistemas governamentais pela publicação de dados em formato processável por máquina, conforme padrões estabelecidos;
- Facilitar a gestão da informação para subsidiar a tomada de decisões;
- Fomentar projetos de integração de sistemas de informação;

- Identificar prioridades e disponibilizar dados em formatos abertos, e, sempre que possível, georreferenciados;
- Fomentar a pesquisa e produção científicas;
- Promover a sustentabilidade dos dados publicados; e
- Melhorar a qualidade dos dados disponibilizados.

3.3 Definição dos dados a serem abertos

As ações de abertura de dados que serão implementadas pelo Mapa seguem os princípios da publicidade e da transparência da administração pública, além das três leis dos dados abertos, bem como premissas e boas práticas comuns dentre os órgãos do governo federal.

Para o processo de abertura foi considerada participação da sociedade no processo de melhoria da qualidade através do recebimento de manifestações advindas da Plataforma Integrada de Ouvidoria e Acesso à Informação - Fala.BR, além da realização de consulta pública.

3.4 Estratégia para abertura dos dados

O Comitê Gestor de Dados Abertos – CGDA definiu a seguinte estratégia para abertura dos dados sob a governança do MAPA, conforme detalhamento a seguir:

a) Comitê Gestor de Dados Abertos/ - CGDA - os membros do Comitê após terem sido formalmente designados¹, se reuniram com o objetivo de nivelar o conhecimento quanto à política de dados abertos, avaliar a qualidade dos dados publicados, identificar melhorias a serem realizadas e novos conjuntos de dados a serem disponibilizados.

b) Relatório de Monitoramento e Acompanhamento do PDA 2018-2019 – o CGDA buscou identificar os principais pontos que foram levantados pelo Núcleo de Dados Abertos da Controladoria-Geral da União – CGU, por meio do relatório de monitoramento e acompanhamento do PDA 2018-2019, onde foram observadas as seguintes ausências:

- I. Mecanismo de participação social na priorização;
- II. Cronograma com mecanismo de promoção e fomento; e
- III. Manutenção e atualização de todas as bases de dados abertas;

c) Elaboração do Inventário de Dados – com a incorporação de novas unidades administrativas na estrutura regimental do Mapa, fez-se necessário proceder com um novo levantamento do inventário de dados.

Desse modo, os membros designados ficaram responsáveis em levantar as bases de dados sob a gestão da sua respectiva unidade. Como resultado, obteve-se uma seleção com 124 (cento e vinte e quatro) conjuntos de dados candidatos à disponibilização em Dados Abertos para este plano, inclusive àqueles que já se encontram publicados no Portal Brasileiro de Dados Abertos.

d) Consulta Pública - entre os dias 14 de julho a 14 de agosto, a seleção com 124 (cento e vinte e quatro) conjuntos de dados ficou em consulta pública para que os cidadãos pudessem manifestar o interesse pela abertura das bases que gostariam que fossem priorizadas. A consulta pública consistia em o cidadão indicar dentre as bases elegíveis, o máximo de 20 (vinte) bases de dados para abertura.

¹ Portaria SE nº. 220, de 06 fevereiro de 2020, publicada no DOU nº. 28, de 10.02.2020, alterada pela Portaria SE nº. 1.168, de 12 de maio de 2020, publicada no DOU nº. 90, de 13.05.2020, seção 2, pág. 3.

O objetivo foi incentivar a participação da sociedade e otimizar os esforços para disponibilizar, em formato aberto, a maior quantidade possível de bases de dados do Mapa.

O resultado da consulta pública influenciou na adequação da oferta de informações deste Ministério à demanda da sociedade sobre os dados abertos que constam no presente Plano. Todo processo de consulta pública foi amplamente divulgado nos seguintes canais:

- Site do Ministério (www.gov.br/agricultura/);
- Redes sociais oficiais do Ministério; e
- Portal dados.gov.br.

e) Critérios para priorização das bases a serem abertas – considerando que a abertura de dados deve, sobretudo, garantir os princípios da publicidade e da transparência da administração pública, a definição das metas de abertura de dados e etapas de priorização foram baseadas nos critérios relacionados abaixo, aplicados ao resultado da Consulta Pública:

- I. Grau de relevância ao cidadão;
- II. Os dados mais solicitados em transparência passiva desde o início da vigência da Lei de Acesso à Informação;
- III. Estímulo ao controle social;
- IV. Obrigatoriedade legal ou compromisso assumido de disponibilização daquele dado;
- V. O dado se referir a projetos estratégicos do Governo;
- VI. O dado demonstrar resultados diretos e efetivos dos serviços públicos disponibilizados ao cidadão pelo Estado;
- VII. A sua capacidade de fomento ao desenvolvimento sustentável;
- VIII. A possibilidade de fomento a novos negócios na sociedade;
- IX. Alinhamento perante o Planejamento Estratégico; e
- X. Refere-se a um sistema estruturante e/ou utilizado por vários órgãos.

f) Pesos atribuídos aos critérios supracitados:

O CGDA atribuiu os seguintes pesos para os critérios utilizados na matriz de priorização das bases de dados:

Valores dos Pesos	
Grau de relevância para o cidadão (consulta pública) (Resolução nº03 CGINDA, Art.1º, I, §1º)	5
Mais solicitados em transparência passiva desde a LAI (Resolução nº03 CGINDA, Art.1º, VIII)	4
Estímulo ao controle social (Resolução nº03 CGINDA, Art.1º, II)	4
Possui obrigatoriedade legal/compromisso assumido de disponibilização daquele dado (Resolução nº03 CGINDA, Art.1º, III)	2
Refere-se a projetos estratégicos do governo (Resolução nº03 CGINDA, Art.1º, IV)	3
Demonstra resultados diretos e efetivos dos serviços públicos (Resolução nº03 CGINDA, Art.1º, V)	5
Capacidade de fomento ao desenvolvimento sustentável (Resolução nº03 CGINDA, Art.1º, VI)	3
Possibilidade de fomento a novos negócios na sociedade (Resolução nº03 CGINDA, Art.1º, VII)	4
Alinhamento perante o Planejamento Estratégico	2
Refere-se a um sistema estruturante e/ou utilizado por vários órgãos	4

g) Preenchimento da Matriz de Priorização: Os membros designados ficaram incumbidos de preencherem os valores dos critérios atribuídos aos itens III, IV, V, VI, VII, VIII, IX e X da matriz de priorização das bases de dados sob gestão da sua unidade administrativa, e a Ouvidoria ficou responsável pelo preenchimento dos itens I e II, conforme a tabela a seguir:

Valor do critério	
Não se aplica	0
Baixo	1
Médio	2
Alto	3

h) Definição das Bases de Dados que serão disponibilizadas e o cronograma: Para a definição dos dados que serão disponibilizados e o cronograma foi considerado a capacidade operacional do órgão, principalmente da Unidade Setorial de TIC, em publicar o conjunto de dados dentro da vigência do PDA, sem, contudo, comprometer as atividades primárias das respectivas Unidades Administrativas gestoras das bases de dados.

4. Premissas

A abertura de dados de um sistema pode seguir várias abordagens. Algumas são focadas em agregar maior valor aos dados, como geolocalização precisa, cruzamento de dados com outras fontes, acarretando mais tempo e investimento. Tais abordagens entregam dados abertos com maior qualidade, mas por outro lado podem privar o cidadão de acesso aos dados por mais tempo, enquanto se espera o processo de abertura. Há outras abordagens mais simples e que entregam dados com menor valor agregado, só que de forma mais rápida à sociedade.

O PDA do Mapa segue a premissa de disponibilizar na maior brevidade possível os dados já existentes e organizados em suas bases e que sejam considerados mais relevantes para a sociedade, nas condições disponíveis, com a qualidade de conteúdo que os dados apresentarem.

O processo de abertura de dados deve observar o disposto neste PDA e, também, considerar:

- Observância da publicidade das bases de dados como preceito geral e do sigilo como exceção;
- Garantia de acesso irrestrito às bases de dados, as quais devem ser legíveis por máquina e estar disponíveis em formato aberto; e
- Descrição das bases de dados, com informação suficiente para a compreensão de eventuais ressalvas quanto à sua qualidade e integridade.
- Os dados e os seus metadados, sempre que possível, deverão conter no mínimo:
 - nome ou título do conjunto de dados;
 - descrição sucinta;
 - palavras-chave (etiquetas);
 - identificação do setor responsável pelos dados;
 - periodicidade de atualização;
 - escopo temporal (anual, mensal, diário, bimestral, ano safra etc.); e
 - escopo geopolítico (por cidade, por estado, por região).

4.1 A Interface de acesso aos dados e o formato

A escolha pelos formatos e as interfaces tecnológicas de acesso aos dados abertos depende de cada caso específico. Serão levadas em consideração as tecnologias utilizadas no sistema em questão, assim como a capacidade de desenvolvimento da unidade de Tecnologia da Informação, buscando sempre maximizar a reutilização e a precisão semântica das informações, devendo observar ainda:

- Os dados, sempre que possível, deverão seguir os padrões definidos pela e-PING, pela Infraestrutura Nacional de Dados Abertos – INDA, pela Infraestrutura Nacional de Dados Espaciais - INDE e pelo Governo Eletrônico;
- Os dados abertos pelo MAPA deverão ser catalogados na página do ministério na internet, no Portal Brasileiro de Dados Abertos e, quando forem georreferenciados, deverão ser catalogados na INDE;
- Atualização periódica, se possível automatizada, de forma a garantir a perenidade dos dados, a padronização de estruturas de informação e o valor dos dados à sociedade e atender às necessidades de seus usuários; e
- A disponibilização dos dados deve ocorrer mantendo-se URL fixa.

A disponibilização e o acesso a dados e informações geoespaciais (IG), bem como aos serviços relacionados, poderão ser compartilhados na INDE, através do Diretório Brasileiro de Dados Geoespaciais (DBDG).

O DBDG concentra o acesso a uma rede de servidores de diversas instituições visando, dentre outros, o estudo agregado de dados de políticas públicas com diferentes temáticas, mas de semelhante localização geográfica. Para alcançar efetivamente a interoperabilidade entre os diversos sistemas devem ser seguidas as normas da CONCAR e do e-PING, que define um conjunto de padrões abertos que devem ser utilizados, baseados principalmente nas definições do Open Geospatial Consortium (OGC) constados na página.

4.2 Modelo de sustentação do fluxo de atualização e manutenção dos dados

O modelo de sustentação e manutenção dos dados, bem como suas atividades correlatas, observará os seguintes princípios:

- Toda URL que aponta para um recurso do conjunto de dados deve estar ativa e ser persistente, visando a uniformização e a disponibilidade do recurso publicado através da URL.
- Atualização tempestiva dos metadados. A atividade de atualização dos metadados deve estar alinhada com o processo de publicação dos dados com o intuito de garantir que a informação mais recente e correta esteja disponível no site do MAPA e no Portal Brasileiro de Dados Abertos.
- A catalogação tempestiva de novos dados. O MAPA instituirá processo de catalogação no Portal Brasileiro de Dados Abertos para todo dado que publicar na Internet tão rapidamente quanto possível com o intuito de preservar o valor daquele dado e garantir sua democratização.

Ressalta-se que os responsáveis pelas informações são as Unidades Administrativas gestoras das bases, que devem, inclusive, informar a acurácia e qualidade das informações nos metadados respectivos.

5. Resultado da Consulta Pública

De acordo com o art.1º, I, §1º da Resolução nº 03 do CGINDA foi realizada consulta pública pelo período de 30 dias (14/07 a 14/08) no site do Ministério. Ao todo, foram registrados 134 (cento e trinta e quatro) acessos e 1.961 (mil, novecentos e trinta e quatro) votos, distribuídos conforme exposto abaixo:

Classificação	Nome da Base de Dados	Votos
1º	<i>Cadastro Ambiental Rural (CAR)</i>	68
2º	SIPEAGRO - Sistema Integrado de Produtos e Estabelecimentos Agropecuários	54
3º	<i>SNIF - Sistema Nacional de Informações Florestais</i>	40
4º	<i>Portal SNIF - conjunto de dados sobre Desmatamento</i>	37
4º	IFN - Inventário Florestal Nacional	37
5	Cadastro Nacional de Florestas Públicas (CNFP)	36
6º	SIPE 2000 - Cadastro de Estabelecimentos e Registro de Produtos na Área Animal	35
6º	Banco de dados geoespacial de área de floresta	35
7º	Plataforma de Gestão Agropecuária - PGA-SIGSIF	32
8º	<i>Portal SNIF - conjunto de dados sobre Incêndios Florestais</i>	31
9º	Sistema de Monitoramento de Atos Normativos - SISMAN	30
10º	<i>Sistema de Informações Gerenciais do Crédito Fundiário - SIG/CF</i>	29
10º	<i>Portal SNIF - conjunto de dados sobre Unidades de Conservação</i>	29
10º	<i>Portal SNIF - conjunto de dados sobre Terras Indígenas</i>	29
11º	<i>Selo Nacional da Agricultura Familiar</i>	28
11º	<i>Portal SNIF - conjunto de dados sobre Florestas Naturais</i>	28
12º	GCF - Sistema de Gestão de Concessões Florestais	27
13º	Lista Oficial de Organismos Certificadores Credenciados pela SAP/MAPA	26
13º	Declaração de Conformidade de Produtos de Origem Animal - DCPOA	26
13º	SICAR - Sistema de Controle de Arrecadação	26
14º	SIGEP - Informações e atividades relacionadas aos estudos epidemiológicos realizados pelo Departamento de Saúde Animal (DSA) em conjunto com os órgãos estaduais de vigilância de saúde animal	25
15º	<i>Declaração de Aptidão ao Pronaf - DAP</i>	24
15º	<i>Sistema Informatizado de Assistência Técnica e Extensão Rural</i>	24
15º	Registro Nacional de Sementes e Mudas - RENASEM	24
15º	SISBOV Legado - Serviço Brasileiro de Rastreabilidade da Cadeia Produtiva de Bovinos e Bubalinos	24
16º	SISREC - Sistema de Informação de Requisitos e Certificados da Área Animal	23
16º	Dados relativos aos valores arrecados pela concessões florestais por meio de pagamentos efetivados pelas concessionárias, e respectiva distribuição realizada ao ICMBio, FNDI, estados e municípios	23
16º	<i>Portal SNIF - conjunto de dados sobre Extração de produtos florestais madeireiros</i>	23
16º	SISZARC - Sistemas de Zoneamento Agrícola e Risco Climático	23
17º	Sistema de Informações Gerenciais do Serviço de Inspeção Federal - SIGSIF	22
17º	SIPEAGRO - Registro de Estabelecimentos Produtores e Comerciantes de Material de Multiplicação Animal	22

Classificação	Nome da Base de Dados	Votos
17º	<i>Portal SNIF - conjunto de dados sobre Extração de produtos florestais não madeiros</i>	22
18º	Períodos de Defeso	21
18º	SIGLA - Sistema de Informações Gerenciais para Lab. de Resíduos e Contam. em Alimentos *	21
18º	SIPE ORAFLEX - Sistema Integrado de Produtos e Estabelecimentos	21
19º	SINAU _GEO - Dados georeferenciais de todas as solicitações de aquicultura em águas da União	20
19º	<i>Dados referentes ao controle da produção de sementes – SIGEF</i>	20
19º	SISBRAVET - Sistema Brasileiro de Vigilância e Emergência Veterinária	20
19º	Informações referentes aos processos licitatórios das concessões florestais	20
20º	<i>Portal SNIF - Conjunto de dados sobre Florestas Plantadas</i>	19
20º	SIGED - Sistema de Gestão Eletrônica de Documentos	19
20º	Sistema de Indicações Geográficas e Marcas (SIGMA)	19
21º	SINAU - Sistema Nacional das autorizações de uso de águas da União para fins de aquicultura	18
21º	SIPEAGRO - Registro de Estabelecimento e Registro de Produtos - Vinhos e Bebidas	18
21º	Informações referentes os contratos de concessões florestais firmados	18
21º	<i>Portal SNIF - conjunto de dados sobre Certificação Florestal</i>	18
21º	Bases de Dados da Biblioteca Nacional de Agricultura	18
21º	Banco de Dados do Portal do INMET	18
22º	Sistema de Credenciamento e Auditoria de Laboratórios - Sistema SAC	17
23º	Informações sobre os diagnósticos coletados a partir do Programa Mais Gestão	16
23º	Áreas Estratégicas para a Pesca Brasileira	16
23º	Dados relativos aos valores arrecadados pela concessões florestais no âmbito do indicador social e repasses realizados a estados e municípios	16
23º	<i>Portal SNIF - conjunto de dados sobre Produção florestal madeira (processados)</i>	16
23º	IFN - Mapa interativo que é possível visualizar todas as unidades amostrais do IFN	16
24º	Lista de Peixes Ornamentais Proibidos para Pesca	15
25º	Cadastro Geral da Classificação - CGC	14
25º	e-Sisbi SGSI - Sistema para gestão dos serviços oficiais de inspeção de produtos e insumos agropecuários dos Estados, Distrito Federal, Municípios e consórcios de Municípios, para cadastros e controles da inspeção.	14
25º	Chave eletrônica de identificação de espécies madeiras "Madeiras Comerciais do Brasil"	14
26º	SISCOLE - Sistema de Cadastro de Organismos e Laboratórios Estrangeiros	13
26º	Cadastro Nacional de Cultivares Protegidas - CNPC	13
26º	Banco de Dados de Espécies de Madeiras Brasileiras	13
26º	<i>Portal SNIF - conjunto de dados sobre Comércio Externo de produtos florestais</i>	13
27º	SisRGP - Sistema de Informação do Registro Geral da Pesca	12
27º	Registro Nacional de Cultivares - RNC (Próton)	12
28º	Lista Oficial de Embarcações Pesqueiras Habilitadas para Exportação à UE	11
28º	Legislação da Pesca	11
28º	SISDIA - Gerenciar informações e atividades relacionadas ao atendimento às demandas do (DSA).	11
28º	SCC - Sistema Cadeia de Custódia	11
28º	IFN - Boletins do IFN de dados já processados e analisados, incluindo lista de espécies.	11

Classificação	Nome da Base de Dados	Votos
28º	Redmine - Ferramenta para Gestão de Incidentes e Gestão de Projetos / Planejamentos *	11
28º	Sistema de Gestão Integrada - SGI	11
28º	<i>SISSER - Sistema de Informação da Subvenção ao Seguro Rural.</i>	<i>11</i>
28º	SGGS - Sistema de Gerenciamento do Garantia Safra.	11
29º	<i>Sistema de Gerenciamento das Ações do Biodiesel - SABIDO</i>	<i>10</i>
29º	SICASQ - Sistema de Cadastro dos Agentes da Cadeia Produtiva de Vegetais	10
29º	SIPE ORAFLEX - Registro de Estabelecimentos Produtores e Comerciantes de Material de Multiplicação Animal	10
29º	IFN-Relatórios dos principais resultados do IFN por estado em que o 1º ciclo do IFN já foi completado.	10
29º	IFN - Painéis interativos e temáticos disponíveis para cada estado onde já houve levantamento de dados do IFN.	10
29º	CORPORATIVO-LEGADO - Banco de dados para armazenamento de dados de pessoas físicas, jurídicas e estrangeiras, para uso pelos sistemas corporativos legados do Mapa *	10
30º	SIVIBE - Cadastro de viticultores, vitivinicultores e vinicultores do Brasil e apresentação das declarações de produção.	9
30º	PVIA- Produtos Vegetais com importação autorizada	9
30º	SIPEAGRO - Inscrição e baixa de reprodutores doadores de sêmen	9
30º	<i>Portal SNIF - conjunto de dados sobre Empregos na área florestal</i>	<i>9</i>
30º	CORPORATIVO - Armazenamento de informações de pessoas físicas e jurídicas para consulta pelo sistemas Corporativos do Mapa *	9
30º	SIGESTI - Sistema para gestão de demandas de TI *	9
30º	SISAD - Sistema de Avaliação de Desempenho	9
30º	Sistema de Informações Orçamentárias e Financeiras - SIOR	9
30º	Planilha de Gestão da Capacitação	9
30º	SNCUA - Sistema Nacional de Certificação de Unidades Armazenadoras	9
30º	SISTEMA INFORMATIZADO MAIS ALIMENTOS	9
30º	SIGPI - Sistema de Gestão da Produção Integrada	9
31º	SISTAINHA - Sistema do Registro Geral da Atividade Pesqueira	8
31º	SSADP - Sistema do Programa de Subvenção Econômica ao Preço do Óleo Diesel para Embarcações Pesqueiras	8
31º	Banco de dados da Xiloteca Dr. Harry Van Der Slooten	8
31º	<i>SNIF - conjunto de dados sobre Graduação em Engenharia Florestal</i>	<i>8</i>
31º	GPD - Sistema de Acompanhamento de Projetos, Contratações e Demandas *	8
31º	OTRS - sistema de gestão de serviços de código aberto usado para gerenciar automação de fluxos de trabalho.	8
31º	Agenda de Autoridades	8
32º	PNDPA - Banco de dados do Pescador Amador *	7
32º	<i>SNIF - conjunto de dados sobre Pós-Graduação na área florestal</i>	<i>7</i>
32º	SOLICITA - Sistema para solicitação de acesso às aplicações corporativas do Mapa pelo público externo *	7
32º	SCVA - Sistema de Controle de Veículos Automotores do MAPA	7
33º	SEGAUT - Sistema que usa as base de dados AUTENTICACAO-LEGADO e CORPORATIVO-LEGADO para autenticar os usuários *	6
33º	ASI - Sistema de Almoxarifado *	6
33º	CONFCON - Sistema de Conformidade Contábil	6
33º	ASI - Sistema de Controle de Transferência de Bens Patrimoniais *	6
33º	PONTOWEB (SERVIDOR) - Sistema de Registro Eletrônico de Frequência	6
33º	Sistema Prêmio Servidor Mapa	6

Classificação	Nome da Base de Dados	Votos
33º	SAPCANA - Sistema de Acompanhamento de Produção Canavieira	6
34º	SCAWEB - Banco de dados para armazenamento de dados de autenticação de usuários em sistemas legados *	5
34º	SEGAUT-LEGADO - Sistema que usa as base de dados AUTENTICACAO-LEGADO e CORPORATIVO-LEGADO para autenticar os usuários *	5
34º	PONTOWEB (CHEFIA) - Sistema de Registro Eletrônico de Frequência	5
34º	SRH - Sistema de Controle de Recursos Humanos	5
34º	Catálogo de processos analisados e respondidos pela DMS/SEAF	5
34º	FUNCAFE - Sistema de Operacionalização das Linhas de Crédito do Fundo da Defesa da Economia Cafeeira	5
34º	SISPROCER - Sistema de Processos da Comissão Especial de Recurso	5
34º	Dados da Cacaucultura no Estado do Para	5
35º	AUTENTICACAO-LEGADO - Armazenamento de dados de autenticação para provimento de informações de usuários a sistemas legados, em especial os desenvolvidos em tecnologia PL/SQL. *	4
35º	AUTENTICACAO - Banco de dados para armazenamento de informações utilizadas para autenticação de usuários em sistemas legados *	4
35º	SEGADMIN - Banco de dados para armazenamento de informações de autenticação de usuários em sistemas corporativos *	4
35º	SEGADMIN-LEGADO - Banco de dados para armazenamento de informações de autenticação de usuários em sistemas corporativos *	4
35º	SisCEPEC - Acompanhar as atividades dos Projetos de Pesquisa do Centro de Pesquisa do Cacau da CEPLAC	4

Legenda:

Base possui conteúdo sigiloso*

Base já catalogada no portal dados.gov

5.1 Matriz de Priorização das Bases de Dados

Inicialmente, com o objetivo de dar maior clareza às informações inseridas na Matriz de Priorização das Bases de Dados, cumpre esclarecer que todas as bases de dados do Mapa listadas no inventário de bases foram levadas à consulta pública para identificar a demanda da sociedade, contudo, algumas já encontram-se abertas no Portal dados.gov.br, necessitando, entretanto, de melhorias nos dados disponibilizados, tais como: a inclusão na wiki do Mapa, visto que algumas Unidades Administrativas compunham a estrutura de outras pastas ministeriais e após a reestruturação, ocorrida em janeiro de 2019², os dados permaneceram na wiki do antigo órgão; a automatização dos dados para possibilitar que as bases sejam atualizadas na periodicidade informada no metadados; e identificar a possibilidade de incluir outros conjuntos de dados às bases já publicadas.

Em vista disso, as referidas bases foram apresentadas em uma tabela independente, disposta no Anexo III do presente documento.

Lado outro, verificou-se, ainda, que algumas bases incluídas no Inventário de Bases e levadas à consulta pública estavam inativas, notadamente, por terem sido absorvidas por outra base já constante no referido Inventário.

Dessa forma, as bases inativas foram retiradas da Matriz de Priorização, sendo que os seus votos foram computados conjuntamente com a base ativa, na qual os dados encontram-se integrados.

A título de exemplo, citamos a base SIPE2000, que teve seus dados incorporados ao Sipeagro, sendo posteriormente inativada.

2 Conforme Decreto nº 9.667/2019.

MATRIZ DE PRIORIZAÇÃO DE BASES												
Base de Dados	Critérios											Total (Valor dado ao Critério x Peso) (Classificação decrescente)
		Grau de relevância para o cidadão (consulta públi- ca) (Resolução nº03 CGINDA, Art.1º, I, §1º)	Mais solicitados em transparência passiva desde a LAI (Resolução nº03 CGINDA, Art.1º, VIII)	Estímulo ao controle social (Resolução nº03 CGINDA, Art.1º, II)	Possui obrigatoriedade legal/compromisso assumi- do de disponibilização daquele dado (Resolução nº03 CGINDA, Art.1º, III)	Refere-se a projetos estratégicos do governo (Resolução nº03 CGINDA, Art.1º, IV)	Demonstra resultados diretos e efetivos dos servi- ços públicos (Resolução nº03 CGINDA, Art.1º, V)	Capacidade de fomento ao desenvolvimento sus- tentável (Resolução nº03 CGINDA, Art.1º, VI)	Possibilidade de fomento a novos negócios na sociedade (Resolução nº03 CGINDA, Art.1º, VII)	Alinhamento perante o Planejamento Estratégico	Refere-se a um sistema estruturante e/ou utilizado por vários órgãos	
	Peso	5	4	4	2	3	5	3	4	2	4	
Avaliador	Votos	Ouvidoria	Ouvidoria	Representante	Representante	Representante	Representante	Representante	Representante	Representante	Representante	
Cadastro Nacional de Florestas Públicas (CNPFP)	36	2	0	3	3	3	3	3	3	3	3	91
SINAU _GEO - Dados georeferenciais de todas as solicitações de aquicultura em águas da União	20	1	0	3	3	3	3	3	3	3	3	86
SINAU - Sistema Nacional das autorizações de uso de águas da União para fins de aquicultura	18	1	0	3	3	3	3	3	3	3	3	86
SISZARC - Sistemas de Zoneamento Agrícola e Risco Climático	23	2	0	3	2	2	3	3	3	3	2	82
GCF - Sistema de Gestão de Concessões Florestais	50	2	0	2	3	3	3	3	3	3	1	79
Lista Oficial de Organismos Certificadores Credenciados pela SAP/MAPA	26	2	0	3	3	3	3	3	3	3	0	79
IFN - Inventário Florestal Nacional	84	2	0	1	2	3	3	3	3	3	2	77
SisRGP - Sistema de Informação do Registro Geral da Pesca	12	1	3	2	1	2	3	3	2	3	1	75
Informações referentes aos processos licitatórios das concessões florestais	20	1	0	2	3	3	3	3	3	3	1	74
Informações referentes os contratos de concessões florestais firmados	18	1	0	2	3	3	3	3	3	3	1	74
Banco de Dados do Portal do INMET	18	1	3	0	3	2	3	2	2	2	3	74
Áreas Estratégicas para a Pesca Brasileira	16	1	0	3	3	3	3	3	3	3	0	74
Dados relativos aos valores arrecadados pelas concessões florestais no âmbito do indicador social e repasses realizados a estados e municípios	16	1	0	2	3	3	3	3	3	3	1	74
Legislação da Pesca	11	1	0	3	3	3	3	3	3	3	0	74
SCC - Sistema Cadeia de Custódia	11	1	0	2	3	3	3	3	3	3	1	74
SIGPI - Sistema de Gestão da Produção Integrada	9	1	0	2	0	2	3	3	4	2	2	71
Chave eletrônica de identificação de espécies madeireiras "Madeiras Comerciais do Brasil"	14	1	0	1	1	1	3	3	3	3	3	68
Banco de Dados de Espécies de Madeiras Brasileiras	13	1	0	1	1	1	3	3	3	3	3	68

MATRIZ DE PRIORIZAÇÃO DE BASES												
Base de Dados	Critérios											Total (Valor dado ao Critério x Peso) (Classificação decrescente)
	Votos	Grau de relevância para o cidadão (consulta pública) (Resolução nº03 CGINDA, Art.1º, I, §1º)	Mais solicitados em transparência passiva desde a LAI (Resolução nº03 CGINDA, Art.1º, VIII)	Estímulo ao controle social (Resolução nº03 CGINDA, Art.1º, II)	Possui obrigatoriedade legal/compromisso assumi- do de disponibilização daquele dado (Resolução nº03 CGINDA, Art.1º, III)	Refere-se a projetos estratégicos do governo (Resolução nº03 CGINDA, Art.1º, IV)	Demostra resultados diretos e efetivos dos servi- ços públicos (Resolução nº03 CGINDA, Art.1º, V)	Capacidade de fomento ao desenvolvimento sus- tentável (Resolução nº03 CGINDA, Art.1º, VI)	Possibilidade de fomento a novos negócios na sociedade (Resolução nº03 CGINDA, Art.1º, VII)	Alinhamento perante o Planejamento Estratégico	Refere-se a um sistema estruturante e/ou utilizado por vários órgãos	
		5	4	4	2	3	5	3	4	2	4	
Peso	Avaliador											
		Ouvidoria	Ouvidoria	Representante	Representante	Representante	Representante	Representante	Representante	Representante	Representante	
Banco de dados da Xiloteca Dr. Harry Van Der Slooten	8	1	0	1	1	1	3	3	3	3	3	68
Registro Nacional de Cultivares - RNC (Próton)	12	1	3	2	1	0	3	3	3	1	0	65
SisCEPEC - Acompanhar as atividades dos Projetos de Pesquisa do Centro de Pesquisa do Cacau da CEPLAC	4	1	0	2	0	2	3	3	3	3	1	65
SISTAINHA - Sistema do Registro Geral da Atividade Pesqueira	8	1	0	2	2	2	3	3	2	2	1	63
FUNCAFE - Sistema de Operacionalização das Linhas de Crédito do Fundo da Defesa da Economia Cafeeira	5	1	0	2	3	3	3	2	1	3	1	63
Períodos de Defeso	21	1	0	3	3	3	3	3		3	0	62
SISPROCER - Sistema de Processos da Comissão Especial de Recurso	5	1	0	2	3	2	3	2	2	2	1	62
Dados da Cacaucultura no Estado do Para	5	1	0	2	0	1	3	3	3	3	1	62
<i>SIPEAGRO - Sistema Integrado de Produtos e Estabelecimentos Agropecuários*</i>	103	3	3	1	0	1	3	1	1	2	0	60
e-Sisbi SGSI - Sistema para gestão dos serviços oficiais de inspeção de produtos e insumos agropecuários	14	1	0	1	0	3	3	3	3	3	0	60
SSADP - Sistema do Programa de Subvenção Econômica ao Preço do Óleo Diesel para Embarcações Pesqueiras	8	1	0	1	3	3	3	1	3	1	1	60
Plataforma de Gestão Agropecuária - PGA-SIGSIF	78	2	0	0	0	3	3	3	2	3	0	57
SIVIBE - Cadastro de viticultores, vitivinicultores e vinicultores do Brasil e apresentação das declarações de produção	9	1	0	2	0	3	3	3	1	3	0	56
Informações sobre os diagnósticos coletados a partir do Programa Mais Gestão	16	1	0	1	0	0	3	3	3	3	1	55
SAPCANÁ - Sistema de Acompanhamento de Produção Canavieira	6	1	0	0	0	3	3	3	2	2	1	54

MATRIZ DE PRIORIZAÇÃO DE BASES												
Base de Dados	Critérios											Total (Valor dado ao Critério x Peso) (Classificação decrescente)
		Grau de relevância para o cidadão (consulta pública) (Resolução nº03 CGINDA, Art.1º, I, §1º)	Mais solicitados em transparência passiva desde a LAI (Resolução nº03 CGINDA, Art.1º, VIII)	Estímulo ao controle social (Resolução nº03 CGINDA, Art.1º, II)	Possui obrigatoriedade legal/compromisso assumi- do de disponibilização daquele dado (Resolução nº03 CGINDA, Art.1º, III)	Refere-se a projetos estratégicos do governo (Resolução nº03 CGINDA, Art.1º, IV)	Demonstra resultados diretos e efetivos dos servi- ços públicos (Resolução nº03 CGINDA, Art.1º, V)	Capacidade de fomento ao desenvolvimento sus- tentável (Resolução nº03 CGINDA, Art.1º, VI)	Possibilidade de fomento a novos negócios na sociedade (Resolução nº03 CGINDA, Art.1º, VII)	Alinhamento perante o Planejamento Estratégico	Refere-se a um sistema estruturante e/ou utilizado por vários órgãos	
	Peso	5	4	4	2	3	5	3	4	2	4	
Avaliador	Votos	Ouvidoria	Ouvidoria	Representante	Representante	Representante	Representante	Representante	Representante	Representante	Representante	
Declaração de Conformidade de Produtos de Origem Animal - DCPOA	26	2	0	1	0	3	3	3	0	3	0	53
SISREC - Sistema de Informação de Requisitos e Certificados da Área Animal	23	2	0	0	0	3	3	3	1	3	0	53
Cadastro Nacional de Cultivares Protegidas - CNPC	13	1	0	1	0	3	3	3	1	3	0	52
SNCUA - Sistema Nacional de Certificação de Unidades Armazenadoras	9	1	0	1	0	0	2	3	2	2	3	52
SIGEP - Informações e atividades relacionadas aos estudos epidemiológicos	25	2	0	0	0	3	3	1	2	3	0	51
Registro Nacional de Sementes e Mudas - RENASEM	24	2	0	1	0	3	3	1	1	3	0	51
Lista de Peixes Ornamentais Proibidos para Pesca	15	1	0	3	0	1	3	3	0	3	0	50
SICASQ - Sistema de Cadastro dos Agentes da Cadeia Produtiva de Vegetais	10	1	0	1	0	3	3	2	1	3	0	49
Sistema de Credenciamento e Auditoria de Laboratórios - Sistema SAC	17	1	0	0	0	3	3	3	1	3	0	48
SISBRAVET - Sistema Brasileiro de Vigilância e Emergência Veterinária	20	1	0	0	0	3	3	1	2	3	0	46
SGGS - Sistema de Gerenciamento do Garantia Safra	11	1	0	2	3	0	1	3	1	2	1	45
SISCOLE - Sistema de Cadastro de Organismos e Laboratórios Estrangeiros	13	1	0	1	0	3	3	3	0	1	0	44
Sistema de Monitoramento de Atos Normativos - SISMAN	30	2	0	0	0	1	3	3	0	3	0	43
PVIA- Produtos Vegetais com importação autorizada	9	1	0	0	0	3	3	1	1	3	0	42
Cadastro Geral da Classificação - CGC	14	1	0	1	0	1	3	1	1	2	0	38
SISAD - Sistema de Avaliação de Desempenho	9	1	0	1	0	0	2	0	1	1	3	37
PONTOWEB (SERVIDOR) - Sistema de Registro Eletrônico de Frequência	6	1	0	1	0	0	2	0	1	1	3	37

MATRIZ DE PRIORIZAÇÃO DE BASES												
Base de Dados	Critérios											Total (Valor dado ao Critério x Peso) (Classificação decrescente)
		Grau de relevância para o cidadão (consulta públi- ca) (Resolução nº03 CGINDA, Art.1º I, §1º)	Mais solicitados em transparência passiva desde a LAI (Resolução nº03 CGINDA, Art.1º, VIII)	Estímulo ao controle social (Resolução nº03 CGINDA, Art.1º, II)	Possui obrigatoriedade legal/compromisso assumi- do de disponibilização daquele dado (Resolução nº03 CGINDA, Art.1º, III)	Refere-se a projetos estratégicos do governo (Resolução nº03 CGINDA, Art.1º, IV)	Demonstra resultados diretos e efetivos dos servi- ços públicos (Resolução nº03 CGINDA, Art.1º, V)	Capacidade de fomento ao desenvolvimento sus- tentável (Resolução nº03 CGINDA, Art.1º, VI)	Possibilidade de fomento a novos negócios na sociedade (Resolução nº03 CGINDA, Art.1º, VII)	Alinhamento perante o Planejamento Estratégico	Refere-se a um sistema estruturante e/ou utilizado por vários órgãos	
	Peso	5	4	4	2	3	5	3	4	2	4	
	Avaliador	Votos	Ouvidoria	Ouvidoria	Representante	Representante	Representante	Representante	Representante	Representante	Representante	
PONTOWEB (CHEFIA) - Sistema de Registro Eletrônico de Frequência	5	1	0	1	0	0	2	0	1	1	3	37
SRH - Sistema de Controle de Recursos Humanos	5	1	0	1	0	0	2	0	1	1	3	37
Agenda de Autoridades	8	1	3	3	3	0	0	0	0	0	0	35
Sistema de Gestão Integrada - SGI	11	1	0	3	0	0	2	0	0	3	0	33
CONFFCON - Sistema de Conformidade Contábil	6	1	0	1	1	1	1	1	1	1	1	32
Planilha de Gestão da Capacitação	9	1	0	3	3	0	0	0	0	3	0	29
Banco de dados geoespacial de área de floresta	35	2	0	2	3	1	0	0	0	0	0	27
OTRS - sistema de gestão de serviços de código aberto usado para gerenciar automação de fluxos de trabalho	8	1	0	0	2	0	1	1	1	2	0	25
Sistema de Indicações Geográficas e Marcas (SIGMA)	19	1	0	0	0	0	1	2	2	0	0	24
Sistema de Informações Orçamentarias e Financeiras - SIOR	9	1	0	3	0	0	0	0	0	3	0	23
SISTEMA INFORMATIZADO MAIS ALIMENTOS	9	1	0	0	0	2	0	0	2	2	0	23
SIGED - Sistema de Gestão Eletrônica de Documentos	19	1	0	0	0	0	0	0	0	0	2	13
SICAR - Sistema de Controle de Arrecadação	26	2	0	1	1	1	1	1	1	1	1	37
Bases de Dados da Biblioteca Nacional de Agricultura	18	1	0	1	0	0	0	0	0	0	0	9
Sistema Prêmio Servidor Mapa	6	1	0	1	0	0	0	0	0	0	0	9
Catálogo de processos analisados e respondidos pela DMS/SEAF	5	1	0	1	0	0	0	0	0	0	0	9
SCVA - Sistema de Controle de Veículos Automotores do MAPA	7	1	0	0	0	0	0	0	0	0	0	5

*Base contida no plano de ação do PDA 2018/19, pendente de abertura, com previsão para publicação durante a vigência deste PDA.

6. Governança

No âmbito do Mapa foi publicada a Portaria nº 305, de 23 de dezembro de 2019, instituindo o Comitê Gestor de Dados Abertos - CGDA/Mapa, para o exercício das seguintes competências:

- I - elaborar o PDA para o biênio 2020-2021, na forma do disposto no Decreto nº 8.777, de 11 de maio de 2016;
- II - consolidar o inventário e o catálogo corporativo de base de dados do MAPA;
- III - garantir mecanismo de participação social na priorização da abertura de base de dados;
- IV - definir o cronograma de abertura das bases de dados;
- V - estabelecer e executar cronograma de mecanismos para promoção, fomento e uso efetivo das bases de dados;
- VI - instituir o fluxo interno para disponibilização e atualização das bases de dados;
- VII - difundir e fomentar os princípios e diretrizes da política de dados abertos, em especial a livre utilização de bases de dados;
- VIII - monitorar a implementação do PDA para o biênio 2020-2021;
- IX - propor ao final do exercício de 2021, orientações e linhas gerais de construção e aperfeiçoamento do PDA para o biênio seguinte; e
- X - apresentar relatório anual sobre o cumprimento dos Planos de Dados Abertos, com recomendações sobre as medidas indispensáveis à implementação e ao aperfeiçoamento da Política de Dados Abertos do MAPA.

A composição do Comitê se dá por intermédio dos representantes das Unidades do Mapa, conforme a seguir:

- I - Ouvidoria;
- II - Coordenação-Geral de Apoio às Superintendências;
- III - Departamento de Administração;
- IV - Departamento de Governança e Gestão;
- V - Secretaria Especial de Assuntos Fundiários;
- VI - Secretaria de Política Agrícola;
- VII - Secretaria de Defesa Agropecuária;
- VIII - Secretaria de Aquicultura e Pesca;
- IX - Secretaria de Agricultura Familiar e Cooperativismo;
- X - Secretaria de Inovação, Desenvolvimento Rural e Irrigação;
- XI - Secretaria de Comércio e Relações Internacionais; e
- XII - Ouvidoria do Serviço Florestal Brasileiro.

A unidade setorial de TI é responsável pelas seguintes atribuições:

I - prestar apoio técnico ao CGDA/MAPA e às Unidades Administrativas no processo de abertura, disponibilização, atualização e realização dos eventos de fomento para consumo das bases de dados;

II - promover a disponibilização das bases de dados no portal do MAPA (<http://www.dados.agricultura.gov.br>) e na plataforma do Governo Federal (<http://www.dados.gov.br>);

III - prover ferramentas tecnológicas para garantir a disponibilização e a atualização das bases de dados de forma automatizada; e

IV - garantir a proteção de dados pessoais quando da disponibilização das bases de dados, por meio de mecanismo de anonimização.

A Assessoria Especial de Comunicação e Eventos - AECE/Mapa ficará incumbida de prestar apoio técnico ao CGDA/MAPA no processo de abertura, disponibilização, atualização e realização dos eventos de fomento para consumo das bases de dados; em disseminar os princípios e diretrizes da política de dados abertos, em especial a livre utilização de bases de dados; e de produzir e publicar na página inicial do sítio do MAPA informes sobre as bases de dados disponibilizadas.

6.1 Monitoramento e Controle

O PDA será monitorado e acompanhado pela Autoridade de Monitoramento designada pelo art. 40 da Lei de Acesso à Informação, conforme Decreto nº 8.777/2016, em conjunto com o Comitê Gestor de Dados Abertos, instituído pela Portaria nº 305, de 23 de dezembro de 2019:

No que tange ao CGDA caberá:

1. acompanhar o cumprimento das metas, prazos e produtos previstos no plano de ação do PDA;
2. avaliar se as ações adotadas estão aderentes à Política de Dados Abertos;
3. propor alteração ou iniciativas voltadas para melhoria dos dados publicados e uma melhor adequação a política pública;
4. monitorar o atendimento as regras da INDA e INDE; e
5. elaborar um Relatório Anual reportando o cumprimento dos Planos de Dados Abertos, com recomendações sobre as medidas indispensáveis à implementação e ao aperfeiçoamento da Política de Dados Abertos.

Nas reuniões de acompanhamento do PDA, a unidade setorial de TIC informará as estatísticas de publicação e atualização de bases de dados no Portal Brasileiro de Dados Abertos.

6.2 Melhoria do Conjuntos de Dados

No presente plano, além das novas bases que serão disponibilizadas, identificou-se a necessidade de melhoria no conjunto de dados já publicados, conforme Anexo – III, tais como: a inclusão na wiki do Mapa, visto que algumas Unidades Administrativas compunham a estrutura de outras pastas ministeriais e após a reestruturação, ocorrida em janeiro de 2019, os dados permaneceram na wiki do antigo órgão; a automatização dos dados para possibilitar que as bases sejam atualizadas na periodicidade informada no metadados; e identificar a possibilidade de incluir outros conjuntos de dados das bases já publicadas.

6.3 Comunicação e Participação Social

A institucionalização do PDA, sua governança, revisões e inserção de novos dados serão devidamente comunicadas pelo MAPA, podendo ser estabelecido o respectivo plano de comunicação, a fim de organizar e promover ampla divulgação ao público interno ou externo ao Ministério.

Considerando que todo o conteúdo do PDA está pautado no fornecimento de dados à sociedade, como também a outros órgãos públicos, torna-se fundamental a participação dos consumidores dos dados, seja para melhoria da qualidade do dado, seja para o estímulo ao seu consumo, ou para a disseminação e expansão das bases.

Para tanto, o cidadão poderá usar a Plataforma Integrada de Ouvidoria e Acesso à Informação - Fal.BR para relatar problemas técnicos ou inconsistências, devendo a manifestação ser encaminhada à área responsável para resposta e solução, conforme o caso. Os usuários também podem fazer sugestões que serão referência para o aperfeiçoamento e as revisões do PDA.

Sempre que ocorrer a atualização ou a inserção de dados, ações específicas de comunicação serão realizadas, coordenadas pela AECS, de forma a haver ampla divulgação interna e externa.

Para fomentar a participação social e, em observância aos princípios da transparência e da publicidade, serão utilizadas as seguintes ferramentas:

- Uso de ambiente colaborativo (Wiki) para repositório de conteúdo relacionado às entregas e discussões dos grupos de trabalho afetos ao tema, a exemplo da wiki.dados.gov.br;
- Promoção de eventos de dados abertos, fomentado o uso e reuso de dados públicos;
- Consultas Públicas;
- Criação de trilhas de participação social;
- Catalogação das informações em URL fixa no âmbito do Mapa, além da publicação no www.dados.gov.br, conforme natureza do dado; e
- Outros espaços de divulgação.

Anexo I – Novo Catálogo Corporativo de Dados do Mapa

Nome da Base de Dados	Descrição da Base	Unidade Responsável	Disponível no dados.gov?
Declaração de Aptidão ao Pronaf - DAP	Cadastrar árvores hierárquicas de entidades emissoras de DAP e dos agricultores familiares aptos a receber PRONAF	Secretaria de Agricultura Familiar e Cooperativismo	SIM
Sistema Informatizado de Assistência Técnica e Extensão Rural	Implementar o credenciamento de entidades prestadoras de ATER e acompanhar os contratos administrativos provenientes das Chamadas Públicas (Lei 12.188/2010) e os Acordos de Cooperação de fomento produtivo MAPA/Ministério da Cidadania/Emater - Sistema POSTGRES - 37 GB de informações	Secretaria de Agricultura Familiar e Cooperativismo	SIM
Sistema de Informações Gerenciais do Crédito Fundiário - SIG/CF	Disponibilização de informações gerenciais de indicadores do Crédito Fundiário. -Sig-cs / SRede	Secretaria de Agricultura Familiar e Cooperativismo	SIM
Sistema de Gerenciamento das Ações do Biodiesel - SABIDO	Gerenciamento e monitoramento da inclusão produtiva da agricultura familiar no Programa Nacional de Produção e Uso de Biodiesel (PNPB)	Secretaria de Agricultura Familiar e Cooperativismo	SIM
Mais Gestão	Oferece informações sobre os diagnósticos coletados a partir do Programa Mais Gestão que atende cooperativas e associações com assistência técnica gerencial	Secretaria de Agricultura Familiar e Cooperativismo	NÃO
Selo Nacional da Agricultura Familiar	Disponibilização de informações referentes aos agricultores familiares, cooperativas e produtos com o do selo da agricultura familiar	Secretaria de Agricultura Familiar e Cooperativismo	SIM
Períodos de Defeso	Listagem de Instruções Normativas vigentes referentes a períodos de defeso, indicando espécies e áreas abrangidas, assim como o início e término de cada período.	Secretaria de Aquicultura e Pesca	NÃO
Áreas Estratégicas para a Pesca Brasileira	Listagem de ações do Departamento de Ordenamento e Desenvolvimento da Pesca (DEPOP/SAP), no âmbito nacional e em regiões estratégicas.	Secretaria de Aquicultura e Pesca	NÃO
SINAU _GEO	Base de dados georeferenciais de todas as solicitações de aquicultura em águas da União	Secretaria de Aquicultura e Pesca	NÃO
Lista Oficial de Embarcações Pesqueiras Habilitadas para Exportação à UE	Listagem de embarcações pesqueiras certificadas pela SAP/MAPA, para fornecimento de matéria-prima para o processamento industrial de produtos da pesca destinados à União Europeia, conforme Instrução Normativa nº 57/2019.	Secretaria de Aquicultura e Pesca	NÃO
Lista Oficial de Organismos Certificadores Credenciados pela SAP/MAPA	Listagem de Organismos Certificadores credenciados pela SAP, para realização de atividade de verificação de conformidade em embarcações pesqueiras, conforme previsto na Instrução Normativa nº 56/2019.	Secretaria de Aquicultura e Pesca	NÃO
SINAU - Sistema Nacional das autorizações de uso de águas da União para fins de aquicultura	dados das solicitações, como espécie a ser produzida, produção solicitada (planilha Excel e Access)	Secretaria de Aquicultura e Pesca	NÃO
Legislação da Pesca	Listagem de legislações vigentes, relacionadas à pesca.	Secretaria de Aquicultura e Pesca	NÃO
SisRGP	Banco de dados das categorias de Pescador Profissional, Aquicultor, Armador de Pesca, Embarcação Pesqueira, Empresa e Indústria Pesqueira	Secretaria de Aquicultura e Pesca	NÃO
PNDPA	Banco de dados do Pescador Amador	Secretaria de Aquicultura e Pesca	NÃO
SISTAINHA	Sistema criado para os usuários (pescadores e indústrias de pesca) aportarem dados de produção de pesca da tainha na safra de 2019	Secretaria de Aquicultura e Pesca	NÃO

Nome da Base de Dados	Descrição da Base	Unidade Responsável	Disponível no dados.gov?
SSADP	Sistema do Programa de Subvenção Econômica ao Preço do Óleo Diesel para Embarcações Pesqueiras	Secretaria de Aquicultura e Pesca	NÃO
Lista de Peixes Ornamentais Proibidos para Pesca	Listagem de espécies de pescado, cuja captura, o transporte e a comercialização de exemplares vivos não são permitida, conforme previsto nos incisos I, II e III da Instrução Normativa SAP/MAPA nº10, de 17 de abril de 2020	Secretaria de Aquicultura e Pesca	NÃO
Registro Nacional de Sementes e Mudanças - RENAEM	O RENAEM é o serviço pelo qual o MAPA concede a inscrição e o credenciamento aos agentes do Sistema Nacional de Sementes e Mudanças – SNSM, habilitando-os para exercerem as atividades de: produção, beneficiamento, armazenamento, reembalagem, análise e comércio de sementes e mudas; responsável técnico, entidade de certificação, certificador de produção própria, laboratório de análise e amostrador de sementes e mudas.	Secretaria de Defesa Agropecuária	NÃO
Dados referentes ao controle da produção de sementes – SIGEF	Esta base contém os dados da produção de sementes no Brasil obtidos a partir das inscrições de campos de produção de sementes e das declarações de área para produção de sementes para uso próprio inseridas no Sistema de Gestão de Fiscalização SIGEF em atendimento à legislação brasileira de sementes, desde a safra 2013/2013 até o presente.	Secretaria de Defesa Agropecuária	SIM
SISREC/MAPA	Disponibilizar consulta aos requisitos zoossanitários para importação de animais, seus produtos, subprodutos e material de multiplicação e modelos de certificados zoossanitários internacionais para exportação de animais e material de multiplicação animal	Secretaria de Defesa Agropecuária	NÃO
SISCOLE	Sistema de Cadastro de Organismos e Laboratórios Estrangeiros. Sistema para recepção e registro das informações dos laboratórios estrangeiros, fornecidas pelos órgãos responsáveis (embaixadas, preferencialmente)	Secretaria de Defesa Agropecuária	NÃO
SIGLA	Gerenciar as informações referentes às atividades analíticas dos laboratórios da área de resíduos e contaminantes em alimentos. Atividades / Funções do Sistema: Associar	Secretaria de Defesa Agropecuária	NÃO
Sistema de Informações Gerenciais do Serviço de Inspeção Federal - SIGSIF	O sistema armazena os dados estatísticos relativos à abate, comercialização, importação, exportação, produção, recebimento, condenação e desclassificação dos produtos dos estabelecimentos registrados sob SIF. O sistema faz o cadastro e emissão dos Certificados Sanitários para trânsito da carga. Armazena as informações dos estabelecimentos sob SIF e os estabelecimentos relacionados. Possui um módulo chamado de PNQL (Programa Nacional de Qualidade do Leite) onde as empresas cadastram os produtores que fornecem para o estabelecimento.	Secretaria de Defesa Agropecuária	NÃO
Plataforma de Gestão Agropecuária - Sistema de Informações Gerenciais do Serviço de Inspeção Federal - PGA-SIGSIF	A plataforma de gestão hoje contém os dados dos produtos de origem animal registrados pelos estabelecimentos sob SIF, relacionados e estrangeiros habilitados a exportação para o Brasil. Existem alguns módulos em homologação: Mapas estatísticos, Registro de Estabelecimento, Habilitações, Força de Trabalho, Autocontrole.	Secretaria de Defesa Agropecuária	NÃO
Registro Nacional de Cultivares - RNC (Próton)	O RNC tem por finalidade habilitar previamente cultivares e espécies para a produção e a comercialização de sementes e mudas no Brasil. Esta base contém dados das cultivares e espécies inscritas no RNC. Corresponde ao Cadastro Nacional de Cultivares Registradas (CNCR).	Secretaria de Defesa Agropecuária	NÃO
SIVIBE	Cadastro de viticultores, vitivinicultores e vinicultores do Brasil e apresentação das declarações de produção exigidas pelos artigos 29 e 31 da Lei nº 7.678, de 8 de novembro de 1988.	Secretaria de Defesa Agropecuária	NÃO
Cadastro Geral da Classificação - CGC	Cadastro Geral da Classificação é o sistema para registro das pessoas físicas ou jurídicas que comercializem, beneficiem, distribuam, embalem, industrializem, processem, importem, exportem, classifiquem, supervisionem ou controlem a qualidade dos produtos de origem vegetal padronizados.	Secretaria de Defesa Agropecuária	NÃO
Cadastro Nacional de Cultivares Protegidas - CNPC	Tornar públicas as cultivares protegidas (propriedade intelectual), conforme requerido pelos Arts. 45, §2º e 47, da Lei nº 9.456/97	Secretaria de Defesa Agropecuária	NÃO
PVIA - Produtos Vegetais com importação autorizada	Disponibiliza lista de produtos cujos requisitos fitossanitários para importação de um produto/ origem já estão estabelecidos.	Secretaria de Defesa Agropecuária	NÃO
SICASQ	Sistema de Cadastro dos Agentes da Cadeia Produtiva de Vegetais (estabelecimentos exportadores e produtores) e seus Produtos. Visa disponibilizar aos públicos interessados o cadastro dos estabelecimentos exportadores e produtores de vegetais e seus produtos, no MAPA. (Em desuso, sendo substituído pelo CGC).	Secretaria de Defesa Agropecuária	NÃO

Nome da Base de Dados	Descrição da Base	Unidade Responsável	Disponível no dados.gov?
SIPEAGRO - VINHOS E BEBIDAS	Sistema utilizado pelo MAPA para registrar todos os Estabelecimentos e Produtos Agropecuários. Emite certificados de Estabelecimentos e Produtos registrados pelo MAPA de várias áreas/atividades, dentre as quais, VINHOS E BEBIDAS. Atividades / Funções do Sistema: Registro de Estabelecimento e Registro de Produtos.	Secretaria de Defesa Agropecuária	NÃO
SIPEAGRO	Registro de estabelecimentos produtores e comerciantes de material de multiplicação animal	Secretaria de Defesa Agropecuária	NÃO
SIPEAGRO - Sistema Integrado de Produtos e Estabelecimentos Agropecuários	Sistema utilizado pelo MAPA para registrar e cadastrar todos os Estabelecimentos e Produtos Agropecuários. É uma ferramenta de última geração que permite o acompanhamento por parte dos demandantes dos Processos Administrativos apresentados ao MAPA, tais como pedidos de registro de estabelecimentos e produtos, solicitações de alteração diversas relacionadas com estabelecimentos e produtos agropecuários, bem como acompanhar os trâmites dos processos Administrativos de Fiscalização. Além disso, o sistema gera relatórios e emite certificados de Estabelecimentos e Produtos registrados e/ou cadastrados pelo MAPA.	Secretaria de Defesa Agropecuária	NÃO
SIPE Oraflex - Sistema Integrado de Produtos e Estabelecimentos	Cadastrar estabelecimentos e registrar produtos na área animal. Controlar os estabelecimentos e produtos registrados no Ministério, especificando a qualidade do produto, localização dos estabelecimentos credenciados, registrados e autorizados, geração de relatórios gerenciais tanto de controle quanto administrativos e emissão do certificado de registro de produtos e estabelecimentos habilitados pelo Ministério da Agricultura.	Secretaria de Defesa Agropecuária	NÃO
SIPEAGRO	Inscrição e baixa de reprodutores doadores de sêmen	Secretaria de Defesa Agropecuária	NÃO
SIPE ORAFLEX	Inscrição/baixa de reprodutores doadores de sêmen	Secretaria de Defesa Agropecuária	NÃO
SIPE ORAFLEX	Registro de estabelecimentos produtores e comerciantes de material de multiplicação animal	Secretaria de Defesa Agropecuária	NÃO
e-Sisbi SGSI	Sistema para gestão dos serviços oficiais de inspeção de produtos e insumos agropecuários dos Estados, Distrito Federal, Municípios e consórcios de Municípios, para cadastros e controles da inspeção.	Secretaria de Defesa Agropecuária	NÃO
Sistema de Monitoramento de Atos Normativos - SISMAN	Ferramenta digital implementada em 2019, que padroniza a produção de atos normativos sobre defesa agropecuária, incorporando os princípios da transparência e da participação social	Secretaria de Defesa Agropecuária	NÃO
SIGEP	Gerenciar informações e atividades relacionadas aos estudos epidemiológicos realizados pelo Departamento de Saúde Animal (DSA) em conjunto com os órgãos estaduais de vigilância de saúde animal. Atividades / Funções do Sistema: Cadastro de Amostras Envio de Amostra ao laboratório; Emite relatórios de resultados	Secretaria de Defesa Agropecuária	NÃO
SISDIA	Este sistema não foi concluído. Não existe base de dados. O objetivo seria gerenciar informações e atividades relacionadas ao atendimento às demandas do Departamento de Saúde Animal (DSA) e da Divisão de Material Genético do Departamento de Fiscalização de Insumos Pecuários (DMG/DFIP)	Secretaria de Defesa Agropecuária	NÃO
Sistema de Credenciamento e Auditoria de Laboratórios - Sistema SAC	Manter os dados cadastrais e o escopo dos laboratórios credenciados pelo MAPA.	Secretaria de Defesa Agropecuária	NÃO
Declaração de Conformidade de Produtos de Origem Animal - DCPOA	Sistema para emissão da DCPOA, emitida pela empresa, para embasar o trânsito de produtos de origem animal pelo Brasil.	Secretaria de Defesa Agropecuária	NÃO
SISBOV Legado - Serviço Brasileiro de Rastreabilidade da Cadeia Produtiva de Bovinos e Bubalinos	Sistema de controle de registro e identificação do rebanho bovino e bubalino do território nacional possibilitando o rastreamento do animal desde o nascimento até o abate, disponibilizando relatórios de apoio a tomada de decisão quanto a qualidade do rebanho nacional e importado.	Secretaria de Defesa Agropecuária	NÃO
SISBRAVET - Sistema Brasileiro de Vigilância e Emergência Veterinária	Automatizar as atividades de vigilância e emergência veterinárias. Estas são agrupadas e organizadas nas fases de investigação, alerta, emergência e conclusão.	Secretaria de Defesa Agropecuária	NÃO
SIPE 2000 - Cadastro de Estabelecimentos e Registro de Produtos na Área Animal	Cadastrar estabelecimentos e registrar produtos na área animal. Controlar os estabelecimentos e produtos registrados no Ministério, especificando a qualidade do produto, localização dos estabelecimentos credenciados, registrados e autorizados, geração de relatórios gerenciais tanto de controle quanto administrativos e emissão do certificado de registro de produtos e estabelecimentos habilitados pelo Ministério da Agricultura.	Secretaria de Defesa Agropecuária	NÃO

Nome da Base de Dados	Descrição da Base	Unidade Responsável	Disponível no dados.gov?
SCC - Sistema Cadeia de Custódia	Sistema para registrar a cadeia de custódia e monitoramento das atividades desenvolvidas nas unidades de manejo florestal das áreas de concessão florestal. Controla a origem e o destino dos produtos florestais nas concessões florestais.	Serviço Florestal Brasileiro	NÃO
GCF - Sistema de Gestão de Concessões Florestais	Gerenciar e organizar informações referentes à execução dos contratos de concessão florestal federal, incluindo aspectos administrativos, econômicos - financeiros, destinação de recursos advindos dos pagamentos dos produtos e serviços florestais, e monitoramento dos indicadores previstos no contrato. de concessão florestal.	Serviço Florestal Brasileiro	NÃO
Pastas com documentos PDF	Publicizar informações referentes aos processos licitatórios das concessões florestais	Serviço Florestal Brasileiro	NÃO
Pastas com documentos PDF	Publicizar informações referentes os contratos de concessões florestais firmados	Serviço Florestal Brasileiro	NÃO
Planilhas Excel	Publicizar dados relativos aos valores arrecadados pelas concessões florestais por meio de pagamentos efetivados pelas concessionárias, e respectiva distribuição realizada ao ICMBio, FNDP, estados e municípios	Serviço Florestal Brasileiro	NÃO
Planilhas Excel	Publicizar dados relativos aos valores arrecadados pelas concessões florestais no âmbito do indicador social e repasses realizados a estados e municípios	Serviço Florestal Brasileiro	NÃO
Banco de dados da Xiloteca Dr. Harry Van Der Slooten	Banco de dados em access contendo todos os dados das amostras contidas na coleção científica de madeiras do LPF	Serviço Florestal Brasileiro	NÃO
Chave eletrônica de identificação de espécies madeiras "Madeiras Comerciais do Brasil"	Aplicativo interativo para identificação de espécies madeiras usando caracteres anatômicos do xilema (madeira)	Serviço Florestal Brasileiro	NÃO
Banco de Dados de Espécies de Madeiras Brasileiras	O Banco de dados Madeiras do Brasil é um sistema para consulta que disponibiliza informações espécies florestais brasileiras para divulgação de estudos e pesquisas do LPF. São informações de descrição e características gerais das espécies, suas propriedades físicas e mecânicas, durabilidade natural, preservação e trabalhabilidade.	Serviço Florestal Brasileiro	NÃO
Cadastro Ambiental Rural (CAR)	Dados declaratórios dos perímetros de imóveis rurais e das informações de cobertura do solo, Áreas de Preservação Permanente, Áreas de Uso Restrito, Áreas de Reserva Legal e Nascentes	Serviço Florestal Brasileiro	NÃO
Cadastro Nacional de Florestas Públicas (CNFP)	Dados georreferenciados sobre as florestas públicas brasileiras	Serviço Florestal Brasileiro	NÃO
SNIF - Sistema Nacional de Informações Florestais	Base nacional de informações sobre florestas brasileiras, a gestão florestal governamental, o ensino, a pesquisa, o desenvolvimento florestal e o setor produtivo florestal brasileiro. O Sistema Nacional de Informações Florestais - SNIF coleta, em diversas fontes e instituições, dados e informações florestais sobre quatro temas principais: Recursos Florestais, Gestão Florestal, Produção Florestal e Ensino e Pesquisa Florestal. Dessa forma, o SNIF não produz nenhum dado primário, mas analisa dados secundários já disponibilizados ao público fazendo um corte para o setor florestal e divulgando apenas a informação de interesse. Todas as fontes de informações são citadas, sendo possível que a pessoa consulte os dados primários utilizados.	Serviço Florestal Brasileiro	SIM
Banco de dados geoespacial de área de floresta	Inclui as bases de dados espaciais utilizadas para as estimativas de área de floresta no Brasil.	Serviço Florestal Brasileiro	NÃO
Portal SNIF - conjunto de dados sobre Florestas Naturais	Área de floresta natural no Brasil, com série histórica; área de floresta por biomas (compilado de dados do IBGE, MMA, INPE, Embrapa).	Serviço Florestal Brasileiro	SIM
Portal SNIF - conjunto de dados sobre Unidades de Conservação	Área das unidades de conservação cadastradas no CNUC (Cadastro Nacional de Unidades de Conservação), desagregadas por esfera (federal, estadual e municipal), por tipo categoria (proteção integral ou uso sustentável) e por bioma.	Serviço Florestal Brasileiro	SIM
Portal SNIF - conjunto de dados sobre Terras Indígenas	Número e área das terras indígenas brasileiras, por modalidade e fase de processo do registro, e por estado (compilado de dados da FUNAI).	Serviço Florestal Brasileiro	SIM
Portal SNIF - conjunto de dados sobre Incêndios Florestais	Número de focos de calor no Brasil, por mês e por estado, e área queimada por bioma e ano (compilados de dados do INPE - Programa Queimadas).	Serviço Florestal Brasileiro	SIM
Portal SNIF - conjunto de dados sobre Desmatamento	Área desmatada, por bioma, estado e por período de desmatamento (compilado de dados do PRODES/INPE e do PMDBBS/MMA).	Serviço Florestal Brasileiro	SIM

Nome da Base de Dados	Descrição da Base	Unidade Responsável	Disponível no dados.gov?
Portal SNIF - conjunto de dados sobre Extração de produtos florestais madeireiros	Quantidade e valor correspondente à extração de produtos florestais madeireiros, para finalidade industrial ou combustível (valor da produção decorrente dos processos de exploração dos recursos vegetais naturais (extrativismo vegetal), bem como da exploração dos maciços florestais plantados (silvicultura) (compilado de dados do IBGE).	Serviço Florestal Brasileiro	SIM
Portal SNIF - conjunto de dados sobre Extração de produtos florestais não madeireiros	Quantidade e valor correspondente à extração de produtos florestais não madeireiros (valor da produção decorrente dos processos de exploração dos recursos vegetais naturais (extrativismo vegetal), bem como da exploração dos maciços florestais plantados (silvicultura) (compilado de dados do IBGE).	Serviço Florestal Brasileiro	SIM
Portal SNIF - conjunto de dados sobre Produção florestal madeireira (processados)	Quantidade e valor de produção anual, por segmento madeireiro (compilado de dados do IBGE).	Serviço Florestal Brasileiro	SIM
Portal SNIF - conjunto de dados sobre Comércio Externo de produtos florestais	Quantidade e valor de exportação e importação, por mês, ano, estado, país e produto madeireiro e não madeireiro (compilado de dados do Comex Stat / Ministério da Economia).	Serviço Florestal Brasileiro	SIM
Portal SNIF - conjunto de dados sobre Empregos na área florestal	Número de empregados formais por segmento do setor florestal e por ano (compilado de dados da RAIS / Ministério da Economia).	Serviço Florestal Brasileiro	SIM
Portal SNIF - conjunto de dados sobre Certificação Florestal	Certificação FSC: número de certificados, tipo de certificado, área certificada no Brasil e no mundo e séries históricas (compilados de dados do FSC Brasil). Certificação CERFLOR: certificadora, empresa certificada, município, estado, área certificada, área plantada e o tipo (floresta plantada ou área de manejo florestal) (compilado de dados do INMETRO).	Serviço Florestal Brasileiro	SIM
SNIF - conjunto de dados sobre Pós-Graduação na área florestal	Lista de cursos de pós-graduação na área florestal, informações sobre docentes e discentes nos programas e quantidade de bolsas e investimentos, por ano, região e modalidade (compilado de dados da Capes e do CNPq).	Serviço Florestal Brasileiro	SIM
SNIF - conjunto de dados sobre Graduação em Engenharia Florestal	Lista de cursos de Engenharia Florestal no Brasil, número de matriculados e concluintes, por ano (compilado de dados do INEP/MEC).	Serviço Florestal Brasileiro	SIM
IFN - Inventário Florestal Nacional	O Inventário Florestal Nacional (IFN) é um dos principais levantamentos realizados pelo governo federal para produzir informações sobre os recursos florestais brasileiros. O IFN produz dados primários por meio de coleta de dados diretamente nas florestas – naturais e plantadas – incluindo a coleta de amostras botânicas e de solo, a medição das árvores e a realização de entrevistas com os moradores das proximidades. Desta forma, são produzidas informações sobre o recursos florestais nos seguintes temas: Extensão (área ocupada, mapas); Diversidade Biológica (ocorrência e distribuição de espécies); Saúde e Vitalidade (sanidade, mortalidade, antropismo); Estoque (carbono e biomassa); Uso e percepção pelas populações rurais (uso de produtos e serviços florestais, contribuição na renda familiar, entre outros). A proposta é que o levantamento seja realizado periodicamente, com as medições sendo repetidas nos mesmos locais. Com isso, será possível também acompanhar as mudanças desses aspectos ao longo do tempo	Serviço Florestal Brasileiro	NÃO
IFN-Relatórios	Relatórios dos principais resultados do IFN por estado em que o 1º ciclo do IFN já foi completado. Existem cópias físicas e versão digital disponível no site do IFN. Dados: Área de florestas Estoque de madeira Estoque de biomassa Estoque de carbono Composição do solo Densidade do solo Ocorrência de espécies invasoras Ocorrência de espécies ameaçadas Composição do solo: areia/silte/argila Quantidade de árvores fora da floresta (AFF) Nível de degradação florestal Métricas de paisagem Teor de carbono do solo Estoque de carbono do solo Área de outras classes de uso da terra	Serviço Florestal Brasileiro	NÃO
IFN - Painéis interativos	Painéis interativos e temáticos disponíveis para cada estado onde já houve levantamento de dados do IFN. Dados: Localização das unidades amostrais (mapa) Uso do solo Espécies Volume de madeira Biomassa Carbono Análise de solo Árvores Fora da Floresta Erosão Evidência de antropismo	Serviço Florestal Brasileiro	NÃO
IFN - Mapa interativo	Mapa interativo e que é possível visualizar todas as unidades amostrais do IFN (concluídas, em andamento e planejadas), com respectivos número total de árvores (DAP ≥ 10 cm e DAP < 10 cm), número de entrevistas e número de amostras de solo coletadas em vários níveis: nacional, por biomas, por região, por mesorregião, por estado e por bacia hidrográfica.	Serviço Florestal Brasileiro	NÃO
IFN - Boletins	Principais resultados do IFN de dados já processados e analisados, incluindo lista de espécies. Dados: Nº de unidades amostrais medidas Nº de indivíduos por hábito Cobertura e Uso do Solo Sanidade e qualidade dos fustes Estoque de carbono Madeira caída Volume Área basal Perfil dos entrevistados Uso de produtos e serviços florestais	Serviço Florestal Brasileiro	NÃO

Nome da Base de Dados	Descrição da Base	Unidade Responsável	Disponível no dados.gov?
Portal SNIF - Conjunto de dados sobre Florestas Plantadas	Área de floresta plantada no Brasil, por ano, tipo de plantio, estado (compilado de dados do IBGE e da Ibá).	Serviço Florestal Brasileiro	SIM
AUTENTICACAO-LEGADO	Armazenamento de dados de autenticação para provimento de informações de usuários a sistemas legados, em especial os desenvolvidos em tecnologia PL/SQL.	Departamento de Administração - DA/SE	NÃO
CORPORATIVO	Armazenamento de informações de pessoas físicas e jurídicas para consulta pelos sistemas Corporativos do Mapa.	Departamento de Administração - DA/SE	NÃO
AUTENTICACAO-LEGADO	Banco de dados para armazenamento de informações utilizadas para autenticação de usuários em sistemas legados.	Departamento de Administração - DA/SE	NÃO
CORPORATIVO	Banco de dados para armazenamento de informações de pessoas físicas, jurídicas e estrangeiras, para uso pelos sistemas corporativos do Mapa.	Departamento de Administração - DA/SE	NÃO
CORPORATIVO-LEGADO	Banco de dados para armazenamento de dados de pessoas físicas, jurídicas e estrangeiras, para uso pelos sistemas corporativos legados do Mapa.	Departamento de Administração - DA/SE	NÃO
SCAWEB	Banco de dados para armazenamento de dados de autenticação de usuários em sistemas legados.	Departamento de Administração - DA/SE	NÃO
SEGADMIN	Banco de dados para armazenamento de informações de autenticação de usuários em sistemas corporativos.	Departamento de Administração - DA/SE	NÃO
SEGADMIN-LEGADO	Banco de dados para armazenamento de informações de autenticação de usuários em sistemas corporativos legados do Mapa.	Departamento de Administração - DA/SE	NÃO
SEGAUT	Serviço de autenticação nas aplicações corporativas do Mapa. OBS.: não é base de dados e sim um sistema, que usa as bases de dados AUTENTICACAO e CORPORATIVO para autenticar os usuários.	Departamento de Administração - DA/SE	NÃO
SEGAUT-LEGADO	Serviço de autenticação nas aplicações corporativas do Mapa. OBS.: não é base de dados e sim um sistema, que usa as bases de dados AUTENTICACAO-LEGADO e CORPORATIVO-LEGADO para autenticar os usuários.	Departamento de Administração - DA/SE	NÃO
SIGESTI	Sistema para gestão de demandas de TI - descontinuado	Departamento de Administração - DA/SE	NÃO
SOLICITA	Sistema para solicitação de acesso às aplicações corporativas do Mapa pelo público externo. Usa as bases de dados CORPORATIVO e AUTENTICACAO.	Departamento de Administração - DA/SE	NÃO
GPD	Sistema de Acompanhamento de Projetos, Contratações e Demandas	Departamento de Administração - DA/SE	NÃO
Redmine	Ferramenta para Gestão de Incidentes e Gestão de Projetos / Planejamentos	Departamento de Administração - DA/SE	NÃO
OTRS	É um sistema de gestão de serviços de código aberto usado para gerenciar automação de fluxos de trabalho, notificações e requisições relacionadas aos serviços de tecnologia da informação oriundas de todos os colaboradores do MAPA.	Departamento de Administração - DA/SE	NÃO
ASI - Sistema de Almoarifado	Administrar o almoxarifado do MAPA.	Departamento de Administração - DA/SE	NÃO
CONFCON - Sistema de Conformidade Contábil	Registro da Conformidade Contábil mensalmente, pelos analistas desta Coordenação de Contabilidade - CCONT	Departamento de Administração - DA/SE	NÃO
ASI - Sistema de Controle de Transferência de Bens Patrimoniais	Gerenciar e Controlar a Transferência de Bens Patrimoniais	Departamento de Administração - DA/SE	NÃO
PONTOWEB (SERVIDOR) - Sistema de Registro Eletrônico de Frequência	O perfil de usuário do Sistema do Ponto Eletrônico - PONTOWEB permite aos servidores e empregados públicos do Ministério da Agricultura, Pecuária e Abastecimento - MAPA acompanhar seus registros de assiduidade e pontualidade.	Departamento de Administração - DA/SE	NÃO
PONTOWEB (CHEFIA) - Sistema de Registro Eletrônico de Frequência	O perfil de chefia do Sistema do Ponto Eletrônico - PONTOWEB permite às chefias do Ministério da Agricultura, Pecuária e Abastecimento - MAPA controlar os registros de assiduidade e pontualidade dos servidores subordinados a elas.	Departamento de Administração - DA/SE	NÃO

Nome da Base de Dados	Descrição da Base	Unidade Responsável	Disponível no dados.gov?
SCVA - Sistema de Controle de Veículos Automotores do MAPA	Controlar a frota de Veículos do MAPA, gerar relatórios de quilometragem rodada, consumo de combustível e gasto com manutenção.	Departamento de Administração - DA/SE	NÃO
SRH - Sistema de Controle de Recursos Humanos	Controlar dados cadastrais dos Servidores possibilitando informações completas de frequência (folha de ponto), dependentes, férias, afastamentos, capacitação, movimentações de lotação, nomeações, anuênios, quinquênios, decênios, cedidos e requisitados do Ministério. Gerir as informações	Departamento de Administração - DA/SE	NÃO
SISAD - Sistema de Avaliação de Desempenho	O sistema tem como objetivo realizar a avaliação de desempenho institucional e Individual dos servidores, conforme descreve o decreto nº 7.133 de 19 de março de 2010 e a portaria nº 1.031, de 22 de outubro de 2010	Departamento de Administração - DA/SE	NÃO
SIGED - Sistema de Gestão Eletrônica de Documentos	O Módulo de arquivos do Sistema SIGED visa o gerenciamento sistêmico das informações dos documentos existentes no MAPA.	Departamento de Administração - DA/SE	NÃO
Sistema de Gestão Integrada - SGI	Detalhar informações do Plano Operativo Anual do Mapa	Departamento de Governança e Gestão - DGG/SE	NÃO
Sistema de Informações Orçamentárias e Financeiras - SIOR	Registrar a movimentação de créditos e execução orçamentária, autorização de emendas parlamentares, programações financeira e orçamentária em interface com o SIAFI.	Departamento de Governança e Gestão - DGG/SE	NÃO
Sistema Prêmio Servidor Mapa	Registrar iniciativas, candidaturas e premiações anuais relativas ao outrora denominado "prêmio servidor do Mapa", atualmente, Prêmio Ceres	Departamento de Governança e Gestão - DGG/SE	NÃO
Bases de Dados da Biblioteca Nacional de Agricultura	Registrar a localização, coleta, tratamento, recuperação, preservação da memória documental agrícola e disseminação da informação agrícola.	Departamento de Governança e Gestão - DGG/SE	NÃO
Planilha de Gestão da Capacitação	Registrar a realização de eventos de capacitação pelo corpo funcional do Mapa.	Departamento de Governança e Gestão - DGG/SE	NÃO
Processos Tramitados	Catálogo de processos analisados e respondidos pela DMS/SEAF	Secretaria Especial de Assuntos Fundiários	NÃO
FUNCAFE	Sistema de Operacionalização das Linhas de Crédito do Fundo da Defesa da Economia Cafeeira. Objetivo - Automatizar os controles referentes à operacionalização das linhas de crédito amparadas com recursos do Fundo de Defesa da Economia Cafeeira.	Secretaria de Políticas Agrícola	NÃO
SISSER	Sistema de Informação da Subvenção ao Seguro Rural. Objetivo - otimizar a concessão da Subvenção do Seguro Rural ao produtor, através da disponibilidade de funcionalidades que permitem o rápido envio de propostas, apólices endossos e cancelamentos das seguradoras.	Secretaria de Políticas Agrícola	NÃO
SISPROCER	Sistema de Processos da Comissão Especial de Recurso. Objetivo - Controlar o julgamento dos processos de seguro PROAGRO	Secretaria de Políticas Agrícola	NÃO
SISZARC	Sistemas de Zoneamento Agrícola e Risco Climático. Objetivo - produzir Portarias Ministeriais que orientem a comunidade produtora de cultivos e interessados, dos períodos do ano e regiões do país que estão aptas ao plantio ordenado e com menor risco climático de perdas nas lavouras	Secretaria de Políticas Agrícola	NÃO
SAPCANÁ	Sistema de Acompanhamento de Produção Canavieira. Objetivo - Gerenciar o cadastramento de unidades fabris produtoras de açúcar e álcool, de empresas comercializadoras de álcool, e o registro, via on-line, de seus informes sobre moagem de cana-de-açúcar, industrialização e comercialização de açúcar e álcool.	Secretaria de Políticas Agrícola	NÃO
SNCUA	Sistema Nacional de Certificação de Unidades Armazenadoras. Objetivo - Cumprir a legislação correspondente e atender o Sistema Nacional de Certificação de Unidades Armazenadoras.	Secretaria de Políticas Agrícola	NÃO
SISTEMA INFORMATIZADO MAIS ALIMENTOS	Objetivo - Realizar cadastro de entidades representativas, empresas fabricantes e produtos destinados ao financiamento via Pronaf.	Secretaria de Políticas Agrícola	NÃO

Nome da Base de Dados	Descrição da Base	Unidade Responsável	Disponível no dados.gov?
SGGS	Sistema de Gerenciamento do Garantia Safra. Objetivo - Atender os macroprocessos executados pelo Programa Garantia Safra: Implementação, Verificação de Perdas e Pagamento.	Secretaria de Políticas Agrícola	NÃO
SIGPI - Sistema de Gestão da Produção Integrada	Reunir informações e dados sobre o programa Produção Integrada Agropecuária (PI Brasil)	Secretaria de Inovação, Desenvolvimento Rural e Irrigação	NÃO
SisCEPEC	Acompanhar as atividades dos Projetos de Pesquisa do Centro de Pesquisa do Cacau da CEPLAC.	Secretaria de Inovação, Desenvolvimento Rural e Irrigação	NÃO
Dados da Cacaucultura no Estado do Pará	Registrar e Disponibilizar os dados da cacaucultura no estado do Pará no que diz respeito à: área plantada, área disponível para colheita, produção, produtividade e sementes híbridas distribuídas.	Secretaria de Inovação, Desenvolvimento Rural e Irrigação	NÃO
Sistema de Indicações Geográficas e Marcas (SIGMA)	O SIGMA tem por objetivo reunir e manter a integridade das informações relacionadas ao trabalho de fomento às indicações geográficas e marcas coletivas, visando facilitar a gestão e fornecer subsídios para a formulação de políticas públicas voltadas à temática.	Secretaria de Inovação, Desenvolvimento Rural e Irrigação	NÃO
Banco de Dados do Portal do INMET	Dados Meteorológicos das Estações Automáticas; Dados Meteorológicos das Estações Convencionais; e Banco de Dados Meteorológicos para Ensino e Pesquisa.	Secretaria de Inovação, Desenvolvimento Rural e Irrigação	NÃO
Agenda de Autoridades	Divulgação de compromissos diários, reuniões, eventos, viagens e ações da Ministra e das demais Autoridades.	Gabinete do Ministro - GM	NÃO
SICAR - Sistema de Controle de Arrecadação	Registrar as multas e taxas aplicadas pelo Ministério da Agricultura quando ocorrer infração à legislação agrícola, emitir boleto para pagamento de multas e taxas e controlar os valores recebidos, assim como, disponibiliza no Portal do MAPA módulo para acompanhamento da infração e emissão de 2ª via	Ministério da Agricultura, Pecuária e Abastecimento - MAPA	NÃO

Anexo II – Cronograma de elaboração e sustentação do PDA-2020-2022

Cronograma de elaboração e sustentação do PDA		
Produto	Ação	Meta/Prazo
Elaboração da minuta de Portaria de criação do Comitê Gestor de Dados Abertos - CGDA/MAPA	Definição das competências do Comitê e atribuições dos membros na elaboração do Plano de Dados Abertos.	nov/19
Publicação da Portaria nº. 305, de 23 de dezembro de 2019	Aprovação pela Dirigente Máxima do Órgão e publicação da Portaria de criação do Comitê Gestor de Dados Abertos.	dez/19
Elaboração da Minuta de Portaria designando os membros do Comitê Gestor	Definição dos representantes para compor o Comitê Gestor de Dados Abertos.	jan/20
Publicação da Portaria nº. 220, de 06 de fevereiro de 2020	Designação dos representantes para composição do Comitê Gestor de Dados Abertos.	fev/20
1ª Reunião Ordinária do CGDA	Reunião com a presença de todos os representantes designados para instrução sobre as necessidades para a elaboração do PDA e distribuir atribuições.	mar/20
Levantamento do Inventário de dados do MAPA	Coleta, por Unidade, da relação de bases e formatação do inventário único de bases de dados do MAPA.	jun/20
2ª Reunião Ordinária do CGDA	Reunião para aprovação do Inventário de Dados do MAPA para disponibilização em consulta pública.	jul/20
Consulta pública sobre as bases de dados do MAPA	Submeter o inventário de bases do MAPA à consulta pública no site do órgão por 30 dias.	ago/20
3ª Reunião Ordinária	Reunião para preenchimento da matriz de priorização pelas Unidades detentoras das bases de dados sujeitas à consulta pública.	ago/20

Cronograma de elaboração e sustentação do PDA		
Produto	Ação	Meta/Prazo
Conteúdo escrito no PDA	Elaborar conteúdo escrito com os resultados de todas as etapas anteriores e ainda informações estratégicas do Plano e da instituição.	out/20
4ª Reunião Ordinária	Aprovação da Matriz de Priorização; conteúdo escrito (PDA); bases que serão publicadas; e bases que precisam de melhoria.	dez/20
Formatação do PDA	Diagramação do documento a ser submetido para aprovação à Ministra de Estado da Agricultura	jan/21
Aprovação do PDA	Aprovação do conteúdo final do PDA pela dirigente máxima do órgão.	jan/21
Publicação do PDA	Publicação do PDA em transparência ativa no portal do MAPA.	fev/21
Revisão do Plano para atender o último ano de vigência	Publicação nova versão do Plano com revisões, caso haja.	fev/22
Relatório de acompanhamento	Publicar relatório de acompanhamento do PDA vigente.	dez/22

Anexo III - Plano de Ação

Esta sessão detalha os planos de ação contendo para cada ação prevista, nome e descrição, mês e ano de realização, unidade responsável, produtos e prazo previsto para disponibilidade do conjunto de dados e está dividida em 02 (dois) Planos de Ações organizados, conforme abaixo:

As ações planejadas para as bases que estão em processo de abertura em formato de dados abertos; e

As ações planejadas para as bases que necessitam de ação de melhoria;

Destaca-se que o Mapa optou por não explicitar o responsável por cada atividade, mantendo como canal único de comunicação com as entidades externas e o público em geral a Plataforma Integrada de Ouvidoria e Acesso à Informação – Fala.Br <http://www.falabr.cgu.gov.br>. Esta decisão visa garantir que toda e qualquer manifestação com relação aos dados abertos possua um registro permitindo uma maior gestão e acompanhamento das dúvidas e problemas na execução das ações previstas neste plano.

Plano de Ação para o conjunto de Dados a Serem Abertos

Tendo em vista o pedido de acesso à informação registrado na Plataforma Fala.BR sob o NUP 21900.003551/2019-70, definiu-se que a base de dados “Agenda de Autoridades “seria incluída no conjunto de dados a serem abertos, a fim de divulgar os compromissos diários, reuniões, eventos, viagens e ações da Ministra e das demais Autoridades. Além desta, desde o PDA 2016/2017 a base de dados “ Plataforma de Gestão Agropecuária – PGA-SIGSIF “, está comprometida a ser aberta, porém, foi informado em época que a PGA estaria em fase experimental, sendo uma base incompleta, não foi possível efetuar sua disponibilização para a sociedade.

Em vista dos recorrentes pedidos de acesso às agendas das autoridades deste órgão, em especial o registrado na Plataforma Fala.BR sob o NUP 21900.003551/2019-70, a Ouvidoria/ Mapa assumiu o compromisso de incluir a referida base de dados no Plano de Dados Abertos do Mapa, para o biênio de 2021/2022, a fim de publicar os compromissos diários, reuniões, eventos, viagens e ações da Ministra de Estado e das demais Autoridades do órgão.

Outrossim, cumpre registrar que a base de dados da Plataforma de Gestão Agropecuária – PGA-SIGSIF fora incluída no PDA 2016/2017, no entanto, não fora possível efetivar a sua abertura, visto que a plataforma estaria em fase experimental, não sendo possível disponibilizá-la à sociedade, uma vez que se tratava, à época, de uma base incompleta. Desse modo, o Mapa assumiu o compromisso de inclui-la no conjunto de dados a serem abertos no PDA 2021/2022.

Nome da Base de Dados	Descrição da Base	Mês/ano previstos para publicação	Unidade Responsável
Agenda de Autoridades – Legado	Divulgação de compromissos diários, reuniões, eventos, viagens e ações da Ministra e das demais Autoridades (Dados anteriores ao Decreto N° 9.756/20191).	jun/2021	Assessoria Espacial de Comunicação Social - AECS
Plataforma de Gestão Agropecuária - PGA-SIGSIF	Dados sobre Relatórios (antigos) SIF exportação; Quantitativo de Animais Abatidos por Categoria e UF; Condenação de Animais por Espécie; Quantitativo de Doenças por Procedência; Estabelecimentos Registrados no SIF; Quantidade de Abate Mensal de todas as Espécies por Estado; Ficha de Estabelecimento Nacional; Listas de Estabelecimentos Nacionais Habilitados à Exportação por País / List of Brazilian establishments eligible to export by country; Listas de Estabelecimentos Estrangeiros Habilitados à Exportação para o Brasil; Relatório de Estabelecimentos; Relatório de Abates, por Ano e UF; e Lista de Recebimento por Área Produto Espécie UF.	jun/2021	Secretaria de Defesa Agropecuária - SDA
IFN - Inventário Florestal Nacional	Mapa interativo que é possível visualizar todas as unidades amostrais do IFN; Boletins do IFN de dados já processados e analisados, incluindo lista de espécies; Relatórios dos principais resultados do IFN por estado em que o 1º ciclo do IFN já foi completado; e Painéis interativos e temáticos disponíveis para cada estado onde já houve levantamento de dados do IFN.	dez/2021	Serviço Florestal Brasileiro - SFB
Cadastro Nacional de Florestas Públicas (CNFP)	Dados georreferenciados sobre as florestas públicas brasileiras.	dez/2021	Serviço Florestal Brasileiro - SFB
GCF - Sistema de Gestão de Concessões Florestais	Gerenciar e organizar informações referentes à execução dos contratos de concessão florestal federal, incluindo aspectos administrativos, econômicos - financeiros, destinação de recursos advindos dos pagamentos dos produtos e serviços florestais, e monitoramento dos indicadores previstos no contrato. de concessão floresta.	jun/2022	Serviço Florestal Brasileiro - SFB
	Dados relativos aos valores arrecadados pelas concessões florestais por meio de pagamentos efetivados pelas concessionárias, e respectiva distribuição realizada ao ICMBio, FND, estados e municípios	jun/2022	Serviço Florestal Brasileiro - SFB
SISZARC - Sistemas de Zoneamento Agrícola e Risco Climático	Desenvolvido com o objetivo de produzir Portarias Ministeriais que orientem a comunidade produtora de cultivares e interessados, dos períodos do ano e regiões do país que estão aptas ao plantio ordenado e com menor risco climático de perdas nas lavouras, sempre se baseando no estudo de zoneamentos agrícolas realizados por consultorias contratadas pelo MAPA.	jun/2022	Secretaria de Política Agrícola - SPA
Lista Oficial de Organismos Certificadores Credenciados pela SAP/MAPA	Listagem de Organismos Certificadores credenciados pela SAP, para realização de atividade de verificação de conformidade em embarcações pesqueiras, conforme previsto na Instrução Normativa nº 56/2019.	dez/2022	Secretaria de Aquicultura e Pesca - SAP
SINAU - Sistema Nacional das autorizações de uso de águas da União para fins de aquicultura	Dados das solicitações e autorizações de uso de águas da União para fins de aquicultura, como espécie a ser produzida, produção solicitada.	dez/2022	Secretaria de Aquicultura e Pesca - SAP
SINAU_GEO - Dados georreferenciais de todas as solicitações de aquicultura em águas da União	Dados georreferenciais de todas as solicitações de aquicultura em águas da União.	dez/2022	Secretaria de Aquicultura e Pesca - SAP

Plano de Ação para o conjunto de dados disponíveis que necessitam de melhoria

Nome da Base de Dados	Descrição da Base	Mês/ano previstos para melhoria	Unidade Responsável
Portal SNIF - Sistema Nacional de Informações Florestais	Base nacional de informações sobre florestas brasileiras, a gestão florestal governamental, o ensino, a pesquisa, o desenvolvimento florestal e o setor produtivo florestal brasileiro.	jun/2021	Serviço Florestal Brasileiro - SFB
	Área desmatada, por bioma, estado e por período de desmatamento (compilado de dados do PRODES/INPE e do PMDBBS/MMA).	jun/2021	Serviço Florestal Brasileiro - SFB
	Número de focos de calor no Brasil, por mês e por estado, e área queimada por bioma e ano (compilados de dados do INPE - Programa Queimadas).	jun/2021	Serviço Florestal Brasileiro - SFB
	Área das unidades de conservação cadastradas no CNUC (Cadastro Nacional de Unidades de Conservação), desagregadas por esfera (federal, estadual e municipal), por tipo categoria (proteção integral ou uso sustentável) e por bioma.	jun/2021	Serviço Florestal Brasileiro - SFB
	Número e área das terras indígenas brasileiras, por modalidade e fase de processo do registro, e por estado (compilado de dados da FUNAI).	jun/2021	Serviço Florestal Brasileiro - SFB
	Quantidade e valor correspondente à extração de produtos florestais madeireiros, para finalidade industrial ou combustível (valor da produção decorrente dos processos de exploração dos recursos vegetais naturais (extrativismo vegetal), bem como da exploração dos maciços florestais plantados (silvicultura) (compilado de dados do IBGE).	jun/2021	Serviço Florestal Brasileiro - SFB
	Quantidade e valor correspondente à extração de produtos florestais não madeireiros (valor da produção decorrente dos processos de exploração dos recursos vegetais naturais (extrativismo vegetal), bem como da exploração dos maciços florestais plantados (silvicultura) (compilado de dados do IBGE).	jun/2021	Serviço Florestal Brasileiro - SFB
	Área de floresta plantada no Brasil, por ano, tipo de plantio, estado (compilado de dados do IBGE e da Ibá).	jun/2021	Serviço Florestal Brasileiro - SFB
	Certificação FSC: número de certificados, tipo de certificado, área certificada no Brasil e no mundo e séries históricas (compilados de dados do FSC Brasil). Certificação CERFLOR: certificadora, empresa certificada, município, estado, área certificada, área plantada e o tipo (floresta plantada ou área de manejo florestal) (compilado de dados do INMETRO).	jun/2021	Serviço Florestal Brasileiro - SFB
Cadastro Ambiental Rural (CAR)	Dados declaratórios dos perímetros de imóveis rurais e das informações de cobertura do solo, Áreas de Preservação Permanente, Áreas de Uso Restrito, Áreas de Reserva Legal e Nascentes	dez/2021	Serviço Florestal Brasileiro - SFB
Sistema de Informações Gerenciais do Crédito Fundiário - SIG/CF	Disponibilização de informações gerenciais de indicadores do Crédito Fundiário. -Sig-cs / SRede	dez/2021	Secretaria de Agricultura Familiar e Cooperativismo - SAF
Selo Nacional da Agricultura Familiar	Disponibilização de informações referentes aos agricultores familiares, cooperativas e produtos com o selo da agricultura familiar.	dez/2021	Secretaria de Agricultura Familiar e Cooperativismo - SAF
Declaração de Aptidão ao Pronaf - DAP	Cadastrar árvores hierárquicas de entidades emissoras de DAP e dos agricultores familiares aptos a receber PRONAF	jun/2022	Secretaria de Agricultura Familiar e Cooperativismo - SAF
Sistema Informatizado de Assistência Técnica e Extensão Rural	Implementar o credenciamento de entidades prestadoras de ATER e acompanhar os contratos administrativos provenientes das Chamadas Públicas (Lei 12.188/2010) e os Acordos de Cooperação de fomento produtivo MAPA/Ministério da Cidadania/Emater - Sistema POSTGRES	jun/2022	Secretaria de Agricultura Familiar e Cooperativismo - SAF
Sistema de Gerenciamento das Ações do Biodiesel - SABIDO	Gerenciamento e monitoramento da inclusão produtiva da agricultura familiar no Programa Nacional de Produção e Uso de Biodiesel (PNPB)	jun/2022	Secretaria de Agricultura Familiar e Cooperativismo - SAF

Anexo IV – Devolutiva da Consulta Pública

O Mapa após a fase de Consulta Pública e aplicação de critérios dispostos na matriz de priorização aprofundou na avaliação das ações necessárias para viabilizar a abertura dos Conjuntos de Dados candidatos a fazerem parte do presente plano. Contudo, observou-se que alguns itens possuem restrições que impedem a inclusão neste momento. Apresentamos abaixo a relação de itens que foram para consulta pública e que não tem plano de ação para este, devidamente justificados:

Nome da Base de Dados	Descrição da Base	Unidade Responsável	Justificativa Para a Não Publicação
Sistema de Informações Gerenciais do Serviço de Inspeção Federal - SIGSIF	O sistema armazena os dados estatísticos relativos à abate, comercialização, importação, exportação, produção, recebimento, condenação e desclassificação dos produtos dos estabelecimentos registrados sob SIF. O sistema faz o cadastro e emissão dos Certificados Sanitários para trânsito da carga. Armazena as informações dos estabelecimentos sob SIF e os estabelecimentos relacionados. Possui um módulo chamado de PNQL (Programa Nacional de Qualidade do Leite) onde as empresas cadastram os produtores que fornecem para o estabelecimento.	Secretaria de Defesa Agropecuária	O sistema foi incorporado na Plataforma de Gestão Agropecuária – PGA.
SISDIA	O objetivo é gerenciar informações e atividades relacionadas ao atendimento às demandas do Departamento de Saúde Animal (DSA) e da Divisão de Material Genético do Departamento de Fiscalização de Insumos Pecuários (DMG/DFIP)	Secretaria de Defesa Agropecuária	Este sistema não foi concluído. Não existe base de dados. O objetivo seria gerenciar informações e atividades relacionadas ao atendimento às demandas do Departamento de Saúde Animal (DSA) e da Divisão de Material Genético do Departamento de Fiscalização de Insumos Pecuários (DMG/DFIP)
SIPE ORAFLEX - Sistema Integrado de Produtos e Estabelecimentos	Cadastrar estabelecimentos e registrar produtos na área animal. Controlar os estabelecimentos e produtos registrados no Ministério, especificando a qualidade do produto, localização dos estabelecimentos credenciados, registrados e autorizados, geração de relatórios gerenciais tanto de controle quanto administrativos e emissão do certificado de registro de produtos e estabelecimentos habilitados pelo Ministério da Agricultura.	Secretaria de Defesa Agropecuária	O sistema foi incorporado no Sistema Integrado de Produtos e Estabelecimentos Agropecuários – SIPEAGRO
SIPE ORAFLEX - Registro de Estabelecimentos Produtores e Comerciantes de Material de Multiplicação Animal	Registro de estabelecimentos produtores e comerciantes de material de multiplicação animal.	Secretaria de Defesa Agropecuária	O sistema foi incorporado no Sistema Integrado de Produtos e Estabelecimentos Agropecuários – SIPEAGRO
SISBOV Legado - Serviço Brasileiro de Rastreabilidade da Cadeia Produtiva de Bovinos e Bubalinos	Sistema de controle de registro e identificação do rebanho bovino e bubalino do território nacional possibilitando o rastreamento do animal desde o nascimento até o abate, disponibilizando relatórios de apoio a tomada de decisão quanto a qualidade do rebanho nacional e importado.	Secretaria de Defesa Agropecuária	O sistema foi incorporado na Plataforma de Gestão Agropecuária – PGA.
SIPE 2000 - Cadastro de Estabelecimentos e Registro de Produtos na Área Animal	Cadastrar estabelecimentos e registrar produtos na área animal. Controlar os estabelecimentos e produtos registrados no Ministério, especificando a qualidade do produto, localização dos estabelecimentos credenciados, registrados e autorizados, geração de relatórios gerenciais tanto de controle quanto administrativos e emissão do certificado de registro de produtos e estabelecimentos habilitados pelo Ministério da Agricultura.	Secretaria de Defesa Agropecuária	A base foi incorporada na base de dados do SIPEAGRO, sendo descontinuada.
SIGLA - Sistema de Informações Gerenciais para Lab. de Resíduos e Contam. em Alimentos	Gerenciar as informações referentes às atividades analíticas dos laboratórios da área de resíduos e contaminantes em alimentos. Atividades / Funções do Sistema: Associar	Secretaria de Defesa Agropecuária	Base Sigilosa
Registro Nacional de Cultivares - RNC (Próton)	O RNC tem por finalidade habilitar previamente cultivares e espécies para a produção e a comercialização de sementes e mudas no Brasil. Esta base contém dados das cultivares e espécies inscritas no RNC. Corresponde ao Cadastro Nacional de Cultivares Registradas (CNCR).	Secretaria de Defesa Agropecuária	Órgão não possui capacidade operacional para abertura da base no período de vigência deste PDA.

Nome da Base de Dados	Descrição da Base	Unidade Responsável	Justificativa Para a Não Publicação
e-Sisbi SGSI - Sistema para gestão dos serviços oficiais de inspeção de produtos e insumos agropecuários	Sistema para gestão dos serviços oficiais de inspeção de produtos e insumos agropecuários dos Estados, Distrito Federal, Municípios e consórcios de Municípios, para cadastros e controles da inspeção.	Secretaria de Defesa Agropecuária	Órgão não possui capacidade operacional para abertura da base no período de vigência deste PDA.
SIVIBE	Cadastro de viticultores, vitivinicultores e vinicultores do Brasil e apresentação das declarações de produção exigidas pelos artigos 29 e 31 da Lei nº 7.678, de 8 de novembro de 1988	Secretaria de Defesa Agropecuária	Órgão não possui capacidade operacional para abertura da base no período de vigência deste PDA.
Declaração de Conformidade de Produtos de Origem Animal - DCPOA	Sistema para emissão da DCPOA, emitida pela empresa, para embasar o trânsito de produtos de origem animal pelo Brasil.	Secretaria de Defesa Agropecuária	Órgão não possui capacidade operacional para abertura da base no período de vigência deste PDA.
SISREC - Sistema de Informação de Requisitos e Certificados da Área Animal	Disponibilizar consulta aos requisitos zoossanitários para importação de animais, seus produtos, subprodutos e material de multiplicação e modelos de certificados zoossanitários internacionais para exportação de animais e material de multiplicação animal	Secretaria de Defesa Agropecuária	Órgão não possui capacidade operacional para abertura da base no período de vigência deste PDA.
Cadastro Nacional de Cultivares Protegidas - CNPC	Tornar públicas as cultivares protegidas (propriedade intelectual), conforme requerido pelos Arts. 45, §2º e 47, da Lei nº 9.456/97	Secretaria de Defesa Agropecuária	Órgão não possui capacidade operacional para abertura da base no período de vigência deste PDA.
SIGEP - Informações e atividades relacionadas aos estudos epidemiológicos	Gerenciar informações e atividades relacionadas aos estudos epidemiológicos realizados pelo Departamento de Saúde Animal (DSA) em conjunto com os órgãos estaduais de vigilância de saúde animal. Atividades / Funções do Sistema: Cadastro de Amostras Envio de Amostra ao laboratório; Emite relatórios de resultados	Secretaria de Defesa Agropecuária	Órgão não possui capacidade operacional para abertura da base no período de vigência deste PDA.
Registro Nacional de Sementes e Mudanças - RENASEM	O RENASEM é o serviço pelo qual o MAPA concede a inscrição e o credenciamento aos agentes do Sistema Nacional de Sementes e Mudanças – SNSM, habilitando-os para exercerem as atividades de: produção, beneficiamento, armazenamento, reembalagem, análise e comércio de sementes e mudas; responsável técnico, entidade de certificação, certificador de produção própria, laboratório de análise e amostrador de sementes e mudas.	Secretaria de Defesa Agropecuária	Órgão não possui capacidade operacional para abertura da base no período de vigência deste PDA.
SICASQ - Sistema de Cadastro dos Agentes da Cadeia Produtiva de Vegetais	Sistema de Cadastro dos Agentes da Cadeia Produtiva de Vegetais (estabelecimentos exportadores e produtores) e seus Produtos. Visa disponibilizar aos públicos interessados o cadastro dos estabelecimentos exportadores e produtores de vegetais e seus produtos, no MAPA. (Em desuso, sendo substituído pelo CGC).	Secretaria de Defesa Agropecuária	Órgão não possui capacidade operacional para abertura da base no período de vigência deste PDA.
Sistema de Credenciamento e Auditoria de Laboratórios - Sistema SAC	Manter os dados cadastrais e o escopo dos laboratórios credenciados pelo MAPA.	Secretaria de Defesa Agropecuária	Órgão não possui capacidade operacional para abertura da base no período de vigência deste PDA.
SISBRAVET - Sistema Brasileiro de Vigilância e Emergência Veterinária	Automatizar as atividades de vigilância e emergência veterinárias. Estas são agrupadas e organizadas nas fases de investigação, alerta, emergência e conclusão.	Secretaria de Defesa Agropecuária	Órgão não possui capacidade operacional para abertura da base no período de vigência deste PDA.
SISCOLE - Sistema de Cadastro de Organismos e Laboratórios Estrangeiros	Sistema de Cadastro de Organismos e Laboratórios Estrangeiros. Sistema para recepção e registro das informações dos laboratórios estrangeiros, fornecidas pelos órgãos responsáveis (embaixadas, preferencialmente)	Secretaria de Defesa Agropecuária	Órgão não possui capacidade operacional para abertura da base no período de vigência deste PDA.
Sistema de Monitoramento de Atos Normativos - SISMAN	Ferramenta digital implementada em 2019, que padroniza a produção de atos normativos sobre defesa agropecuária, incorporando os princípios da transparência e da participação social	Secretaria de Defesa Agropecuária	Órgão não possui capacidade operacional para abertura da base no período de vigência deste PDA.
PVIA - Produtos Vegetais com importação autorizada	Disponibiliza lista de produtos cujos requisitos fitossanitários para importação de um produto/ origem já estão estabelecidos.	Secretaria de Defesa Agropecuária	Órgão não possui capacidade operacional para abertura da base no período de vigência deste PDA.
Cadastro Geral da Classificação - CGC	Cadastro Geral da Classificação é o sistema para registro das pessoas físicas ou jurídicas que comercializem, beneficiem, distribuam, embalem, industrializem, processem, importem, exportem, classifiquem, supervisionem ou controlem a qualidade dos produtos de origem vegetal padronizados.	Secretaria de Defesa Agropecuária	Órgão não possui capacidade operacional para abertura da base no período de vigência deste PDA.
SCVA - Sistema de Controle de Veículos Automotores do MAPA	Controlar a frota de Veículos do MAPA, gerar relatórios de quilometragem rodada, consumo de combustível e gasto com manutenção	Departamento de Administração	Órgão não possui capacidade operacional para abertura da base no período de vigência deste PDA.

Nome da Base de Dados	Descrição da Base	Unidade Responsável	Justificativa Para a Não Publicação
SIGED - Sistema de Gestão Eletrônica de Documentos	O Módulo de arquivos do Sistema SIGED visa o gerenciamento sistêmico das informações dos documentos existentes no MAPA.	Departamento de Administração	Órgão não possui capacidade operacional para abertura da base no período de vigência deste PDA.
OTRS - sistema de gestão de serviços de código aberto usado para gerenciar automação de fluxos de trabalho	É um sistema de gestão de serviços de código aberto usado para gerenciar automação de fluxos de trabalho, notificações e requisições relacionadas aos serviços de tecnologia da informação oriundas de todos os colaboradores do MAPA.	Departamento de Administração	Órgão não possui capacidade operacional para abertura da base no período de vigência deste PDA.
CONFCON - Sistema de Conformidade Contábil	Registro da Conformidade Contábil mensalmente, pelos analistas desta Coordenação de Contabilidade - CCONT	Departamento de Administração	Órgão não possui capacidade operacional para abertura da base no período de vigência deste PDA.
SISAD - Sistema de Avaliação de Desempenho	O sistema tem como objetivo realizar a avaliação de desempenho institucional e Individual dos servidores, conforme descreve o decreto nº 7.133 de 19 de março de 2010 e a portaria nº 1.031, de 22 de outubro de 2010	Departamento de Administração	Órgão não possui capacidade operacional para abertura da base no período de vigência deste PDA.
PONTOWEB (SERVIDOR) - Sistema de Registro Eletrônico de Frequência	O perfil de usuário do Sistema do Ponto Eletrônico - PONTOWEB permite aos servidores e empregados públicos do Ministério da Agricultura, Pecuária e Abastecimento - MAPA acompanhar seus registros de assiduidade e pontualidade.	Departamento de Administração	Órgão não possui capacidade operacional para abertura da base no período de vigência deste PDA.
PONTOWEB (CHEFIA) - Sistema de Registro Eletrônico de Frequência	O perfil de chefia do Sistema do Ponto Eletrônico - PONTOWEB permite às chefias do Ministério da Agricultura, Pecuária e Abastecimento - MAPA controlar os registros de assiduidade e pontualidade dos servidores subordinados a elas.	Departamento de Administração	Órgão não possui capacidade operacional para abertura da base no período de vigência deste PDA.
SRH - Sistema de Controle de Recursos Humanos	Controlar dados cadastrais dos Servidores possibilitando informações completas de frequência (folha de ponto), dependentes, férias, afastamentos, capacitação, movimentações de lotação, nomeações, anuênios, quinquênios, decênios, cedidos e requisitados do Ministério. Gerir as informações	Departamento de Administração	Órgão não possui capacidade operacional para abertura da base no período de vigência deste PDA.
ASI – Sistema de Almoxarifado	Administrar o almoxarifado do MAPA	Departamento de Administração	Base Sigilosa
ASI - Sistema de Controle de Transferência de Bens Patrimoniais	Gerenciar e Controlar a Transferência de Bens Patrimoniais	Departamento de Administração	Base Sigilosa
REDMINE	Ferramenta para Gestão de Incidentes e Gestão de Projetos / Planejamentos	Departamento de Administração	Base Sigilosa
CORPORATIVO	Armazenamento de informações de pessoas físicas e jurídicas para consulta pelos sistemas corporativos do Mapa	Departamento de Administração	Base Sigilosa
CORPORATIVO-LEGADO	Banco de dados para armazenamento de dados de pessoas físicas, jurídicas e estrangeiras, para uso pelos sistemas corporativos legados do Mapa	Departamento de Administração	Base Sigilosa
SEGAUT - SISTEMA QUE USA AS BASES DE DADOS AUTENTICACAO-LEGADO E CORPORATIVO-LEGADO PARA AUTENTICAR OS USUÁRIOS	Sistema que usa as bases de dados AUTENTICACAO e CORPORATIVO para autenticar os usuários	Departamento de Administração	Base Sigilosa
SEGAUT-LEGADO	Legado do sistema que usa as bases de dados AUTENTICACAO-LEGADO e CORPORATIVO-LEGADO para autenticar os usuários	Departamento de Administração	Base Sigilosa
AUTENTICACAO	Banco de dados para armazenamento de informações utilizadas para autenticação de usuários em sistemas legados	Departamento de Administração	Base Sigilosa
AUTENTICACAO-LEGADO	Armazenamento de dados de autenticação para provimento de informações de usuários a sistemas legados, em especial os desenvolvidos em tecnologia PL/SQL	Departamento de Administração	Base Sigilosa
SEGADMIN	Banco de dados para armazenamento de informações de autenticação de usuários em sistemas corporativos	Departamento de Administração	Base Sigilosa

Nome da Base de Dados	Descrição da Base	Unidade Responsável	Justificativa Para a Não Publicação
SEGADMIN-LEGADO	Legado de banco de dados para armazenamento de informações de autenticação de usuários em sistemas corporativos	Departamento de Administração	Base Sigilosa
SIGESTI	Sistema para gestão de demandas de TI	Departamento de Administração	Base Sigilosa
SCAWEB	Banco de dados para armazenamento de dados de autenticação de usuários em sistemas legados	Departamento de Administração	Base Sigilosa
GPD	Sistema de Acompanhamento de Projetos, Contratações e Demandas	Departamento de Administração	Base Sigilosa
SOLICITA	Sistema para solicitação de acesso às aplicações corporativas do Mapa pelo público externo	Departamento de Administração	Base Sigilosa
FUNCAFE - Sistema de Operacionalização das Linhas de Crédito do Fundo da Defesa da Economia Cafeeira	Sistema de Operacionalização das Linhas de Crédito do Fundo da Defesa da Economia Cafeeira. Objetivo - Automatizar os controles referentes à operacionalização das linhas de crédito amparadas com recursos do Fundo de Defesa da Economia Cafeeira.	Secretaria de Política Agrícola	Órgão não possui capacidade operacional para abertura da base no período de vigência deste PDA.
SISPROCER - Sistema de Processos da Comissão Especial de Recurso	Sistema de Processos da Comissão Especial de Recurso. Objetivo - Controlar o julgamento dos processos de seguro PROAGRO	Secretaria de Política Agrícola	Órgão não possui capacidade operacional para abertura da base no período de vigência deste PDA.
SAPCANA - Sistema de Acompanhamento de Produção Canavieira	Sistema de Acompanhamento de Produção Canavieira. Objetivo - Gerenciar o cadastramento de unidades fabris produtoras de açúcar e álcool, de empresas comercializadoras de álcool, e o registro, via on-line, de seus informes sobre moagem de cana-de-açúcar, industrialização e comercialização de açúcar e álcool.	Secretaria de Política Agrícola	Órgão não possui capacidade operacional para abertura da base no período de vigência deste PDA.
SNCUA - Sistema Nacional de Certificação de Unidades Armazenadoras	Sistema Nacional de Certificação de Unidades Armazenadoras. Objetivo - Cumprir a legislação correspondente e atender o Sistema Nacional de Certificação de Unidades Armazenadoras	Secretaria de Política Agrícola	Órgão não possui capacidade operacional para abertura da base no período de vigência deste PDA.
SGGS - Sistema de Gerenciamento do Garantia Safra	Sistema de Gerenciamento do Garantia Safra. Objetivo - Atender os macroprocessos executados pelo Programa Garantia Safra: Implementação, Verificação de Perdas e Pagamento.	Secretaria de Política Agrícola	Órgão não possui capacidade operacional para abertura da base no período de vigência deste PDA.
SISTEMA INFORMATIZADO MAIS ALIMENTOS	Objetivo - Realizar cadastro de entidades representativas, empresas fabricantes e produtos destinados ao financiamento via Pronaf.	Secretaria de Política Agrícola	Órgão não possui capacidade operacional para abertura da base no período de vigência deste PDA.
PNDPA	Banco de dados do Pescador Amador	Secretaria de Aquicultura e Pesca	Base Sigilosa
SisRGP - Sistema de Informação do Registro Geral da Pesca	Banco de dados das categorias de Pescador Profissional, Aquicultor, Armador de Pesca, Embarcação Pesqueira, Empresa e Indústria Pesqueira	Secretaria de Aquicultura e Pesca	Órgão não possui capacidade operacional para abertura da base no período de vigência deste PDA.
Áreas Estratégicas para a Pesca Brasileira	Listagem de ações do Departamento de Ordenamento e Desenvolvimento da Pesca (DEPOP/SAP), no âmbito nacional e em regiões estratégicas.	Secretaria de Aquicultura e Pesca	Órgão não possui capacidade operacional para abertura da base no período de vigência deste PDA.
Lista Oficial de Embarcações Pesqueiras Habilitadas para Exportação à UE	Listagem de embarcações pesqueiras certificadas pela SAP/MAPA, para fornecimento de matéria-prima para o processamento industrial de produtos da pesca destinados à União Europeia, conforme Instrução Normativa nº 57/2019.	Secretaria de Aquicultura e Pesca	Órgão não possui capacidade operacional para abertura da base no período de vigência deste PDA.
Legislação da Pesca	Listagem de legislações vigentes, relacionadas à pesca.	Secretaria de Aquicultura e Pesca	Órgão não possui capacidade operacional para abertura da base no período de vigência deste PDA.
SISTAINHA - Sistema do Registro Geral da Atividade Pesqueira	Sistema criado para os usuários (pescadores e indústrias de pesca) aportarem dados de produção de pesca da tainha na safra de 2019	Secretaria de Aquicultura e Pesca	Órgão não possui capacidade operacional para abertura da base no período de vigência deste PDA.
Períodos de Defeso	Listagem de Instruções Normativas vigentes referentes a períodos de defeso, indicando espécies e áreas abrangidas, assim como o início e término de cada período.	Secretaria de Aquicultura e Pesca	Órgão não possui capacidade operacional para abertura da base no período de vigência deste PDA.

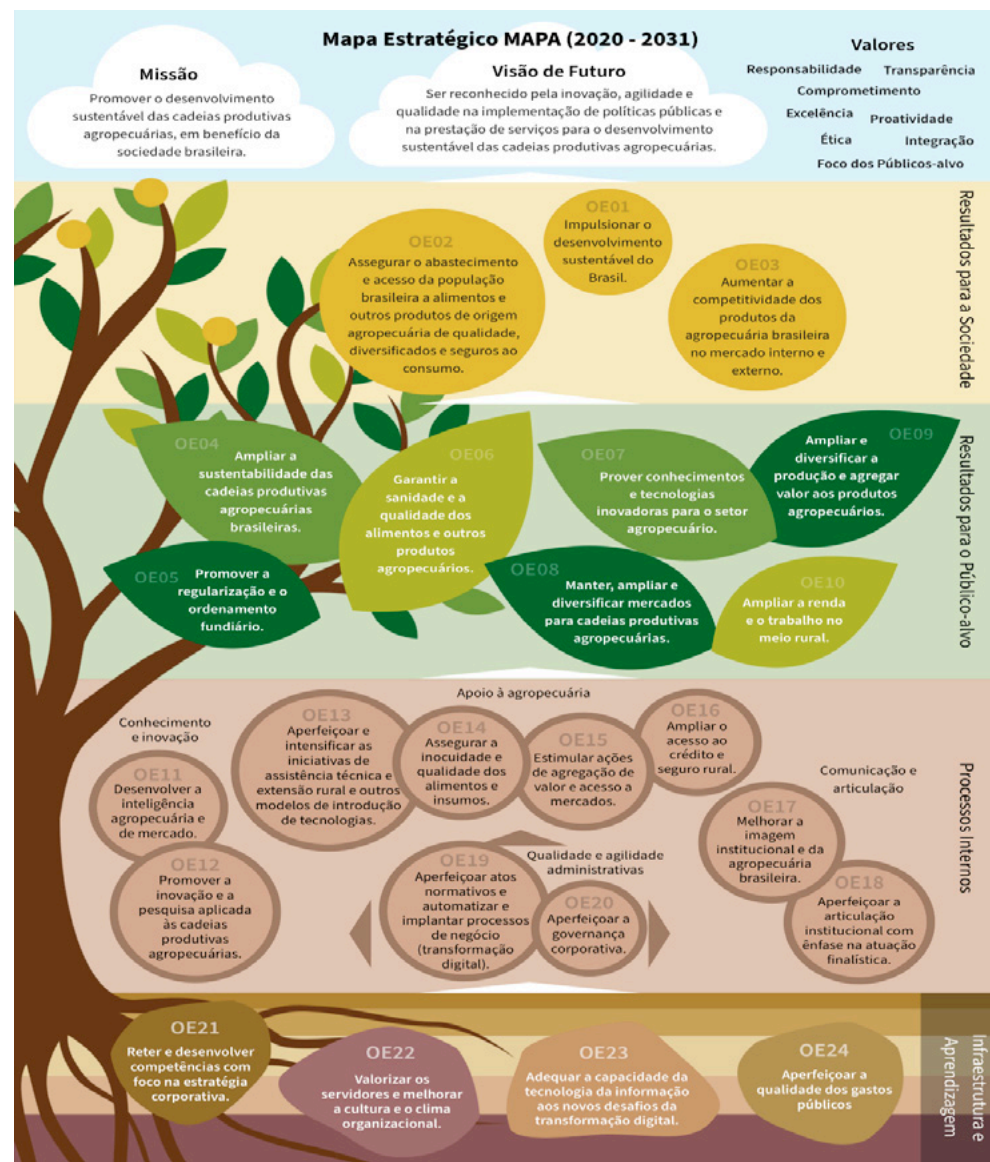
Nome da Base de Dados	Descrição da Base	Unidade Responsável	Justificativa Para a Não Publicação
SSADP	Sistema do Programa de Subvenção Econômica ao Preço do Óleo Diesel para Embarcações Pesqueiras	Secretaria de Aquicultura e Pesca	Órgão não possui capacidade operacional para abertura da base no período de vigência deste PDA.
Lista de Peixes Ornamentais Proibidos para Pesca	Listagem de espécies de pescado, cuja captura, o transporte e a comercialização de exemplares vivos não são permitidos, conforme previsto nos incisos I, II e III da Instrução Normativa SAP/MAPA nº10, de 17 de abril de 2020	Secretaria de Aquicultura e Pesca	Órgão não possui capacidade operacional para abertura da base no período de vigência deste PDA.
Informações referentes aos processos licitatórios das concessões florestais	Publicizar informações referentes aos processos licitatórios das concessões florestais	Serviço Florestal Brasileiro	Órgão não possui capacidade operacional para abertura da base no período de vigência deste PDA.
Informações referentes os contratos de concessões florestais firmados	Publicizar informações referentes os contratos de concessões florestais firmados	Serviço Florestal Brasileiro	Órgão não possui capacidade operacional para abertura da base no período de vigência deste PDA.
Dados relativos aos valores arrecadados pelas concessões florestais no âmbito do indicador social e repasses realizados a estados e municípios	Publicizar dados relativos aos valores arrecadados pelas concessões florestais no âmbito do indicador social e repasses realizados a estados e municípios	Serviço Florestal Brasileiro	Órgão não possui capacidade operacional para abertura da base no período de vigência deste PDA.
SCC - Sistema Cadeia de Custódia	Sistema para registrar a cadeia de custódia e monitoramento das atividades desenvolvidas nas unidades de manejo florestal das áreas de concessão florestal. Controla a origem e o destino dos produtos florestais nas concessões florestais.	Serviço Florestal Brasileiro	Órgão não possui capacidade operacional para abertura da base no período de vigência deste PDA.
Chave eletrônica de identificação de espécies madeireiras "Madeiras Comerciais do Brasil"	Aplicativo interativo para identificação de espécies madeireiras usando caracteres anatômicos do xilema (madeira)	Serviço Florestal Brasileiro	Órgão não possui capacidade operacional para abertura da base no período de vigência deste PDA.
Banco de Dados de Espécies de Madeiras Brasileiras	O Banco de dados Madeiras do Brasil é um sistema para consulta que disponibiliza informações espécies florestais brasileiras para divulgação de estudos e pesquisas do LPF. São informações de descrição e características gerais das espécies, suas propriedades físicas e mecânicas, durabilidade natural, preservação e trabalhabilidade.	Serviço Florestal Brasileiro	Órgão não possui capacidade operacional para abertura da base no período de vigência deste PDA.
Banco de dados da Xiloteca Dr. Harry Van Der Slooten	Banco de dados em access contendo todos os dados das amostras contidas na coleção científica de madeiras do LPF	Serviço Florestal Brasileiro	Órgão não possui capacidade operacional para abertura da base no período de vigência deste PDA.
Banco de dados geoespacial de área de floresta	Inclui as bases de dados espaciais utilizadas para as estimativas de área de floresta no Brasil.	Serviço Florestal Brasileiro	Órgão não possui capacidade operacional para abertura da base no período de vigência deste PDA.
Banco de Dados do Portal do INMET	Dados Meteorológicos das Estações Automáticas; Dados Meteorológicos das Estações Convencionais; e Banco de Dados Meteorológicos para Ensino e Pesquisa.	Secretaria de Inovação, Desenvolvimento Rural e Irrigação	Órgão não possui capacidade operacional para abertura da base no período de vigência deste PDA.
SIGPI - Sistema de Gestão da Produção Integrada	Reunir informações e dados sobre o programa Produção Integrada Agropecuária (PI Brasil)	Secretaria de Inovação, Desenvolvimento Rural e Irrigação	Órgão não possui capacidade operacional para abertura da base no período de vigência deste PDA.
SisCEPEC - Acompanhar as atividades dos Projetos de Pesquisa do Centro de Pesquisa do Cacau da CEPLAC	Acompanhar as atividades dos Projetos de Pesquisa do Centro de Pesquisa do Cacau da CEPLAC	Secretaria de Inovação, Desenvolvimento Rural e Irrigação	Órgão não possui capacidade operacional para abertura da base no período de vigência deste PDA.
Dados da Cacaicultura no Estado do Pará	Registrar e Disponibilizar os dados da cacaicultura no estado do Pará no que diz respeito à: área plantada, área disponível para colheita, produção, produtividade e sementes híbridas distribuídas.	Secretaria de Inovação, Desenvolvimento Rural e Irrigação	Órgão não possui capacidade operacional para abertura da base no período de vigência deste PDA.

Nome da Base de Dados	Descrição da Base	Unidade Responsável	Justificativa Para a Não Publicação
Sistema de Indicações Geográficas e Marcas (SIGMA)	O SIGMA tem por objetivo reunir e manter a integridade das informações relacionadas ao trabalho de fomento às indicações geográficas e marcas coletivas, visando facilitar a gestão e fornecer subsídios para a formulação de políticas públicas voltadas à temática.	Secretaria de Inovação, Desenvolvimento Rural e Irrigação	Órgão não possui capacidade operacional para abertura da base no período de vigência deste PDA.
Sistema de Gestão Integrada - SGI	Detalhar informações do Plano Operativo Anual do Mapa	Departamento de Governança e Gestão	Órgão não possui capacidade operacional para abertura da base no período de vigência deste PDA.
Planilha de Gestão da Capacitação	Registrar a realização de eventos de capacitação pelo corpo funcional do Mapa.	Departamento de Governança e Gestão	Órgão não possui capacidade operacional para abertura da base no período de vigência deste PDA.
Sistema de Informações Orçamentárias e Financeiras - SIOR	Registrar a movimentação de créditos e execução orçamentária, autorização de emendas parlamentares, programações financeira e orçamentária em interface com o SIAFI.	Departamento de Governança e Gestão	Órgão não possui capacidade operacional para abertura da base no período de vigência deste PDA.
Bases de Dados da Biblioteca Nacional de Agricultura	Registrar a localização, coleta, tratamento, recuperação, preservação da memória documental agrícola e disseminação da informação agrícola.	Departamento de Governança e Gestão	Órgão não possui capacidade operacional para abertura da base no período de vigência deste PDA.
Sistema Prêmio Servidor Mapa	Registrar iniciativas, candidaturas e premiações anuais relativas ao outoro denominado "prêmio servidor do Mapa", atualmente, Prêmio Ceres	Departamento de Governança e Gestão	Órgão não possui capacidade operacional para abertura da base no período de vigência deste PDA.
Informações sobre os diagnósticos coletados a partir do Programa Mais Gestão	Oferece informações sobre os diagnósticos coletados a partir do Programa Mais Gestão que atende cooperativas e associações com assistência técnica gerencial	Secretaria de Agricultura Familiar e Cooperativismo	Órgão não possui capacidade operacional para abertura da base no período de vigência deste PDA.
Catálogo de processos analisados e respondidos pela DMS/SEAF	Publicizar o catálogo de processos analisados e respondidos pela DMS/SEAF	Secretaria Especial de Assuntos Fundiários	Órgão não possui capacidade operacional para abertura da base no período de vigência deste PDA.
SICAR - Sistema de Controle de Arrecadação	Registrar as multas e taxas aplicadas pelo Ministério da Agricultura quando ocorrer infração à legislação agrícola, emitir boleto para pagamento de multas e taxas e controlar os valores recebidos, assim como, disponibiliza no Portal do MAPA módulo para acompanhamento da infração e emissão de 2ª via	Ministério da Agricultura, Pecuária e Abastecimento - MAPA	Órgão não possui capacidade operacional para abertura da base no período de vigência deste PDA.

Anexo V - Programação de promoção e fomento

Cronograma da Programação de Promoção e Fomento		
Produto	Ação	Meta/Prazo
Webinar	Aplicar webinar com o gestor responsável pela Base de Dado disponibilizada.	jun/21
Webinar	Aplicar webinar com o gestor responsável pela Base de Dado disponibilizada.	jun/22

Anexo VI – Plano Estratégico do MAPA





MINISTÉRIO DA
AGRICULTURA, PECUÁRIA
E ABASTECIMENTO

