

OMNIDEF ANALYSIS es una publicación mensual en que están contenidos análisis* acerca de temas frecuentes en las ediciones del mes anterior de **OMNIDEF** y considerados de mayor importancia en el contexto de la Defensa Nacional.

Destacados del Mes

GEOPOLÍTICA Y SECTORES ESTRATÉGICOS

▪ El Futuro Del Líbano: Una Interrogación

Videos Relacionados

'Substantial devaluation' of the Lebanese pound could help fix the financial crisis: Analyst

Para acceder a este vídeo

[HAZ CLIC AQUÍ](#)



Lebanon's Economic Crisis Threatens Country's Future

Para acceder a este vídeo

[HAZ CLIC AQUÍ](#)



Cuerpo Editorial

Editor: Ricardo A. Fayal

Auxiliares de Edición: Barbara Varella de Lacerda Y Luzia Maria Pereira Rocha

Tablero Editorial: Antonio dos Santos;

Ricardo Alfredo de Assis Fayal;

Ricardo Rodrigues Freire;

Auxiliares de Traducción: Gabriela Paulucci da Hora Viana,

Juliana de Souza Clos

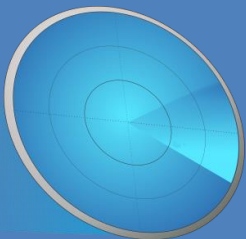
Investigadores de la Edición

Antonio dos Santos - Master en Ciencias Militares en ECEME. Estudiante de master en Seguridad Internacional y Defensa en la Escuela Superior de Guerra (ESG).

Gabriela Paulucci da Hora Viana - Estudiante de licenciatura en Defensa y Gestión Estratégica Internacional en la Universidad Federal de Río de Janeiro (UFRJ).

*Las informaciones aquí presentadas, no reflejan necesariamente la opinión del Ministerio de Defensa, de la Escuela Superior de Guerra, del Instituto de Estudios Estratégicos y / o de sus funcionarios. La Escuela Superior de Guerra no se responsabiliza por los sitios de internet que no le pertenecen y a los que se puede tener acceso por medio de enlaces o de cualquier contenido disponible en este boletín.





GEOPOLÍTICA Y SECTORES ESTRATÉGICOS

ANÁLISIS 1

El Futuro del Líbano: Una Interrogación¹

Autores: Antonio dos Santos² e Gabriela Paulucci da Hora Viana³

Este análisis tiene por objeto presentar una retrospectiva geopolítica e histórica del Estado libanés, centrándose en la evolución de la inestabilidad sin la pretensión de agotar el tema. También trata de describir las relaciones del Brasil con el Líbano, especialmente el proceso de migración a tierras brasileñas, y la importancia de la participación del Brasil en el proceso de estabilización. Por último, se presentarán consideraciones generales sobre la evolución política del Líbano y sus factores condicionantes, con el objetivo de mejorar la percepción de este País único. Metodológicamente, la investigación se caracteriza por ser exploratoria, mediante un enfoque cualitativo con análisis bibliográfico de artículos, libros y legislación libanesa.

Es en este contexto que el Atlántico se ha consolidado como una zona de interés estratégico para el Brasil. La renuncia del Primer Ministro libanés Mustapha Adib fue anunciada recientemente el 26 de septiembre. Desde la explosión en Beirut el 4 de agosto, el gobierno libanés está bajo una enorme presión de la población, que exige medidas contra los responsables de la explosión y soluciones a la crisis instaladas en el País - una de las razones de la dimisión sería la implicación del movimiento armado chiíta Hezbolá. Por otra parte, la presión de otros líderes del partido para ocupar el Ministerio de Finanzas para componer el gobierno sería otra razón. Estas demandas fueron rechazadas por los otros partidos y por el ex Primer Ministro suní Saad Hariri, lo que hizo imposible componer el nuevo gobierno.

El 10 de agosto, el Primer Ministro del Líbano, Hassan Diab, anunció la dimisión en bloque de su gobierno después de nueve meses en el cargo. En esa ocasión, se expresó de la siguiente manera: "Hoy damos un paso atrás para estar al lado del pueblo. La mayoría de los ciudadanos libaneses consideran que esta catástrofe es el resultado de la negligencia y el descuido de las redes institucionales del País. El largo deterioro económico, el reciente y pronunciado declive de los libaneses y una inflación cercana al 60% han terminado por profundizar las tensiones políticas y sociales en las que el Líbano está inmerso. Este proceso de composición del nuevo gobierno es el resultado de la iniciativa del Presidente francés Emmanuel Macron, que visitó el País ofreciendo coser un frente de conciliación debido a los profundos lazos del Líbano con su antigua metrópoli.

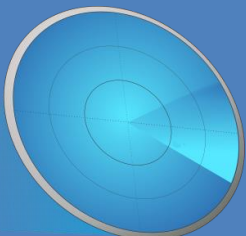
¹ Las opiniones expresadas son las de los autores y no reflejan necesariamente los puntos de vista de la Escuela Superior de Guerra y/o el Ministerio de Defensa de Brasil.

² Master en Ciencias Militares en ECEME. Estudiante de master en Seguridad Internacional y Defensa en la Escuela Superior de Guerra (ESG).

³ Estudiante de licenciatura en Defensa y Gestión Estratégica Internacional en la Universidad Federal de Río de Janeiro (UFRJ).

[Continua]





Algunas aclaraciones siguen siendo pertinentes para tener una mejor noción del grave momento libanés: ¿Cuál es la situación actual del Líbano y cómo se caracteriza este País? ¿Cuál será su futuro? ¿Cómo está empeorando la inestabilidad y cuáles son las condiciones geopolíticas de este proceso? Esta labor se llevará a cabo con el objetivo de "ampliar" los conocimientos sobre el tema en cuestión.

El Líbano está situado en el Oriente Medio, región que conecta los "mundos" asiático, africano y europeo y es el lugar de nacimiento de cuatro religiones. La existencia de petróleo y gas en la región ha atraído el interés de los grandes conglomerados energéticos y de las potencias centrales, que defienden sus intereses, a menudo sin tener en cuenta los de los habitantes locales. En este escenario de intensas disputas, florece un país multiétnico, dotado de un espacio vital restringido.

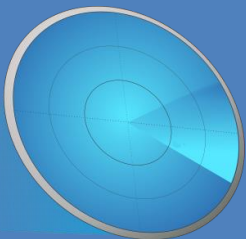
Figura 1 - La escena de la explosión en Beiture, Líbano, el 4 de agosto



Fuente: [Foreign Policy](#)

[Continua]





Conocido como el país de los cedros, el Líbano es una nación árabe cuyo nombre significa blanco en la lengua semítica. Limita con Israel y Siria, y está bañada en una estrecha franja costera por el Mar Mediterráneo. Abierto a las influencias occidentales, ha sido durante mucho tiempo un destino turístico favorito de los europeos. "En el pasado, el Líbano fue llamado la Suiza del Medio Oriente, una tierra de montañas, dinero y muchas culturas que de alguna manera milagrosamente lograron vivir juntas en armonía. Al menos esa fue la visión de la tarjeta postal" (FRIEDMAN, 1991, p.20). Originaria de la antigua Fenicia, siempre ha desempeñado un papel importante en el comercio regional debido a su ubicación geográfica a orillas del Mar Mediterráneo - esta ubicación se ha convertido en una amenaza para la estabilidad del país debido a las presiones ejercidas por los países vecinos y las potencias extrarregionales. A continuación transcribimos un extracto de un trabajo que confirma esta posición prominente del comercio de Beirut:

En ningún otro lugar del Oriente Medio el crecimiento económico fue más vigoroso que en el Líbano, y especialmente en Beirut, que aunque separado administrativamente, tenía fuertes vínculos con el Monte Líbano. La integración de la ciudad en el mercado mundial a través del comercio, el transporte, las comunicaciones y las finanzas fue completa. Con el creciente movimiento de su puerto, Beirut, que tenía 6.000 habitantes en 1800, pasó a 60.000 en 1860 y a 150.000 en 1914 (GATTAZ, 2012, pág. 22).

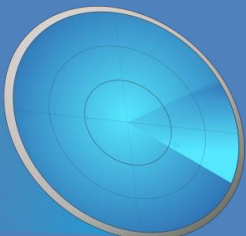
Considerado un estado tapón, su territorio fue objeto de numerosas e intensas disputas, siendo invadido por persas, egipcios y sufriendo una fuerte influencia musulmana cuando estaba dominado por los árabes. Cuando se convirtió en una provincia romana también se caracterizó por las costumbres cristianas. Estuvo dominada por los turcos, junto con Palestina, durante más de cuatrocientos años. En 1916, en virtud del Acuerdo Sykes-Picot, en el que Rusia, Gran Bretaña y Francia dividieron el Imperio Otomano después de su derrota en la Primera Guerra Mundial, Palestina y el Líbano fueron separados, convirtiéndose en mandatos ingleses y franceses respectivamente. En ese momento, Siria y el Líbano eran los únicos países.

En 1920, Francia creó el Estado del Gran Líbano, que unió el Monte Líbano y las regiones de Beirut: Trípoli, Sidón, Tiro, Akkar y el Valle del Beka. Como se puede ver en la transcripción a continuación;

En 1920 el antiguo Sanjac del Líbano fue ampliado tres veces en sus dimensiones por la inclusión de las ciudades predominantemente árabes de Beirut, Trípoli y Saida (Sidón); por la expansión en el sur hasta la frontera con Palestina, con una población predominantemente chiíta; y por la anexión de la fértil zona de población mixta de Bica, formada principalmente por musulmanes y cristianos ortodoxos (KIRK, 1967, pág. 208).

[Continúa]





La más reciente influencia extranjera sobre los libaneses es la francesa, que se produjo durante el mandato de ese poder, entre 1920 y 1943, cuando se produjo la independencia del Líbano. La iniciativa francesa de crear un nuevo País fue promovida por los cristianos maronitas, que querían dirigir la nueva nación y buscaban estimular a los franceses a formar un nuevo estado. Durante mucho tiempo, asentados en las escarpadas estribaciones del Gran Líbano, los cristianos maronitas dirigieron las comunidades católicas más pequeñas de la región y mantuvieron vínculos de apoyo con los cristianos de los Países occidentales. Próspero, los maronitas se convirtieron en la comunidad más relevante en el Monte Líbano. Sin embargo, los grupos religiosos de las demás ciudades que se agregaron, especialmente los musulmanes suníes y chiítas, no acogieron con beneplácito la solución de los franceses, ya que prefirieron formar parte de la Siria de mayoría musulmana. El objetivo de unificar la región era hacer la futura nación económicamente viable y reservar un mínimo espacio vital necesario. El Pacto Nacional de 1942 tenía como objetivo reconciliar a la mayoría de la población, que era cristiana, y a los demás segmentos étnicos, satisfaciendo los deseos de representatividad política y social de todas las comunidades. Sin embargo, el crecimiento demográfico de los musulmanes y la estabilización de la reducción del crecimiento vegetativo de los cristianos sacudiría este equilibrio político y social.

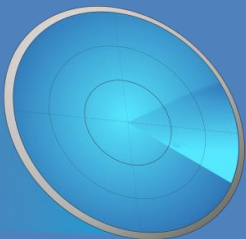
La tradición libanesa de permitir clara y legítimamente la representación política de las minorías étnicas y religiosas es antigua, según la cita:

[...] el gobernador (mutassarif) sería nombrado por el sultán otomano con la aprobación de los gobiernos europeos, asistido por un consejo administrativo que representara a todas las comunidades religiosas, por funcionarios y por una fuerza policial. Así pues, aunque la región tenía una clara mayoría cristiana, su sistema político ofrecía representación y una parte del poder a las comunidades minoritarias. En virtud de esta reglamentación, que sentó las bases de la organización del país en el sistema que llegó a conocerse como confesional, y gozando del apoyo europeo, el Líbano vivió en relativa calma hasta el primer decenio del siglo XX, mostrando un considerable progreso socioeconómico (GATTAZ, 2012, pág. 20).

4 EZAHAR, R. León. Líbano, espejo del Medio Oriente: comunidad, confesión y Estado, siglo VII- XXI. México: El Colégio de México. Disponível em: <<https://www.jstor.org/stable/j.ctv3dnpgd>>. Aceso en 11 set 2020.

[Continua]





Este Pacto Nacional no escrito se construyó en un contexto en el que las comunidades buscaban la independencia de Francia y era la norma para las reglas de representación política de las comunidades religiosas en los poderes públicos. Además, el pacto encarna lo que los analistas han decidido llamar "confesionalismo político". Durante su evolución, el Líbano fue el destino de varias migraciones y la más reciente fue la ola de refugiados sirios, debido a la guerra civil en ese País. Este conjunto de factores influyó finalmente en la génesis de la constitución del Estado libanés, además de la realización de un pacto singular que constituiría el núcleo de su sistema confesional. Así pues, las minorías étnicas estaban protegidas y más tarde se convertirían en mayorías de población, debido al crecimiento demográfico de esas etnias y también a la migración de otras regiones, atraídas por sus patricios.

La corriente de migrantes hacia el Líbano, como resultado de esta protección y del crecimiento vegetativo de la población, contribuiría de manera relevante a desequilibrar las medidas que conforman el Pacto Nacional, generando inestabilidad política y social en la región. Con la guerra entre árabes e israelíes en 1949, un enorme contingente de palestinos se refugió en el Líbano y, al final de la guerra, los israelíes impidieron su regreso, generando un excedente de población en el territorio libanés. El factor demográfico es sumamente pertinente en la geopolítica y en el Líbano no fue diferente, como se indica a continuación:

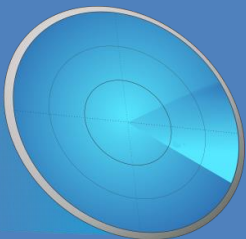
Los cambios en el equilibrio demográfico fueron uno de esos factores. La expansión cuantitativa de un grupo genera presiones políticas, económicas y sociales sobre otros grupos e induce reacciones para contrarrestarlas. Y lo que es más importante, produce presiones militares sobre los grupos menos dinámicos demográficamente. El colapso a principios del decenio de 1970 del orden constitucional que había existido durante 30 años en el Líbano fue en gran medida el resultado del espectacular aumento de la población chiíta en relación con los cristianos maronitas (HUNTINGTON, 1998, pág. 330).

Los libaneses constituían una república parlamentaria, sin religión oficial, de lengua árabe oficial. Sin embargo, no puede considerarse un Estado laico, ya que su sistema político es confesional, lo que significa que los nombramientos públicos más relevantes están condicionados al servicio de las comunidades religiosas. De esta manera, el estado se acerca a la religión, alejándose de lo que sería un estado secular tradicional. El Parlamento está representado según cuotas fijas para cada comunidad religiosa: los musulmanes chiítas presiden el Parlamento, los cristianos maronitas presiden la República, mientras que la presidencia del Consejo de Ministros está reservada a los musulmanes suníes. La Constitución libanesa prescribe la libertad religiosa y la igualdad de todos los ciudadanos ante la ley⁵. "El Estado tiene el deber de asegurar que se respeten los intereses y derechos de las comunidades religiosas. Esta tradición de proteger a las minorías se remonta al siglo XVIII, cuando todavía en el Imperio Otomano las minorías judías y cristianas tenían un estatus que las protegía" (GATTAZ, 2012, p.17)

⁵ <http://www.presidency.gov.lb/English/LebaneseSystem/Documents/Lebanese%20Constitution.pdf>

[Continua]





La inestabilidad política derivada del sistema multiétnico libanés provocó una guerra civil en 1958 en la que se enfrentaron musulmanes y católicos y, como consecuencia, un contingente de unos 15.000 soldados estadounidenses fue enviado a Beirut con el objetivo de estabilizar la situación política del País. Esta inestabilidad fue el resultado de las diferencias entre los grupos religiosos o confesionales, como se describe en la siguiente transcripción;

Durante mucho tiempo ha habido episodios de lucha entre los diversos grupos confesionales de la zona, y lo que algunos historiadores llaman la primera guerra civil libanesa estalló en 1958 entre los cristianos maronitas y los musulmanes, que en ese momento eran probablemente un poco más numerosos que los cristianos. Ahora son una clara mayoría, pero todavía no hay cifras oficiales, y los estudios académicos que citan las estadísticas son muy discutidos (MARSHAL, 2018, p.154).

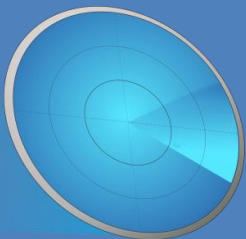
Sin embargo, debido a las controversias sobre los cambios en la Constitución, en 1975 comenzó la segunda guerra civil libanesa, más devastadora que la anterior, que duraría hasta 1990. La ciudad de Beirut fue dividida por la llamada Línea Verde, pero en la práctica, todo el territorio libanés fue dividido informalmente. Friedman describe así esta situación:

El sur del Líbano y la mitad occidental de Beirut, que es predominantemente musulmana, se han convertido en la base de la fuerza de la OLP y de varias milicias musulmanas libanesas, mientras que la mitad oriental cristiana de la capital y el enclave cristiano del Monte Líbano, al norte y al este, se han transformado en el campo de acción de los falangistas y sus aliados cristianos. El resto del Líbano -básicamente la región portuaria septentrional de Trípoli y el valle del Beca- cayó bajo control sirio cuando Siria envió su ejército al Líbano en abril de 1976, aparentemente para tratar de poner fin a la guerra civil. Los sirios han permanecido allí desde entonces (FRIEDMAN, 1991, p. 28,29).

En este conflicto se hizo evidente la interferencia externa de otros Países, como Israel, que invadió el sur del Líbano en 1982, con el argumento de defenderse de las milicias palestinas organizadas para atacarlo. En la invasión israelí, los cristianos se aliaron con el invasor con el propósito de expulsar a los palestinos al norte del Líbano. En una de las biografías de Golda Meir, la biógrafa relata la preocupación de Golda por los ataques contra Israel desde el territorio libanés, que siempre han sido un tema constante en la relación entre los dos Países, como vemos a continuación:

Durante tres años se han repetido los ataques terroristas en Israel y en otros lugares. En los primeros días del mandato de Golda, los fedayines con sede en el Líbano y Siria habían cruzado repetidamente la frontera para volar edificios de apartamentos israelíes, lanzar granadas a los mercados, disparar con bazuca a los autobuses escolares y colocar explosivos en los espacios públicos. Cuando la seguridad interna de Israel aprendió a frustrar estos ataques, los terroristas se dirigieron a Europa, utilizando las capitales de Europa occidental como bases para futuras operaciones (BURKETT, 2009, p. 321, 322).





Días después de la invasión israelí del sur del Líbano, las Naciones Unidas organizaron una fuerza de mantenimiento de la paz para contener la violencia de la guerra civil libanesa. La Fuerza Provisional de las Naciones Unidas en el Líbano (UNIFIL) ha estado presente en el territorio libanés desde 1978 y en 2006 se creó su Equipo de Tareas Marítimo, que actualmente está al mando de un Contraalmirante de la Armada brasileña. La UNIFIL ha sido objeto de reconfiguraciones a lo largo del tiempo en respuesta a posteriores invasiones israelíes: en 1984, 1996, la retirada israelí en 2000 y una nueva invasión en 2006. Esto confirmó la grave inestabilidad dentro del Estado libanés, que podría extenderse a los Países vecinos.

El bombardeo del aeropuerto de Beirut en diciembre de 1968 y los acuerdos de El Cairo en octubre de 1969 son dos hitos históricos que marcan el aumento de la inestabilidad del Líbano. Los acuerdos de El Cairo, completados por dos anexos en 1973 y 1977, constituyeron una victoria para la resistencia palestina. Este acuerdo oficializó la presencia y la relativa autonomía de los palestinos en la región meridional del Líbano, fronteriza con Israel.

El acuerdo estipulaba que sólo podían existir armas individuales dentro de los campamentos; que la labor policial se confiaría a los palestinos y que se autorizaba la apertura de oficinas de la OLP fuera de los campamentos pero con actividades restringidas a las actividades administrativas. También se subrayó que la soberanía libanesa sería ejercida por las autoridades civiles y militares, sin perjuicio de ninguna circunstancia.

El acuerdo mencionado, firmado en El Cairo el 25 de octubre de 1969 entre el General Emile Boustani, Comandante en Jefe del Ejército Libanés, y Yasser Arafat, debía complementarse con nuevas cláusulas tras los enfrentamientos de septiembre de 1970 en Jordania y la expulsión de los fedayines al Líbano. Las cláusulas citadas se referían a la instalación de bases palestinas y al porte de armas en territorio libanés. Los acuerdos de El Cairo se añadirían al protocolo de Melkart y al acuerdo de Chtaura en Bekaa, este último ya regulando la constitución de la fuerza de disuasión árabe, FDA. Los acuerdos de El Cairo pondrían al Gobierno libanés en jaque al Estado de Israel debido a las constantes incursiones de los palestinos en Israel desde el sur del Líbano. Otra variable catalizada negativamente fue la relación entre católicos y palestinos debido a las concesiones que se les hicieron en ese acuerdo, caracterizando legalmente al Estado dentro del Estado, lo que disgustó a las partes involucradas y desfiguró en parte el tratado no escrito de 1943. De esta manera se demuestra el daño a la estabilidad del Estado libanés causado por el acuerdo de El Cairo y sus cláusulas adicionales.

Otro acontecimiento importante en el Oriente Medio y con un peso considerable en el entorno estratégico del Líbano fue la Revolución Islámica, que estalló en 1979 en el Irán. Los iraníes, aliados de larga data de los Estados Unidos, se rebelaron contra sus guardianes, causando un gran desequilibrio geopolítico regional. La visión de los líderes iraníes se volvió en contra de todo el Occidente como ha revelado Kissinger (2015, p.155):

Todas las instituciones políticas en el Oriente Medio y más allá eran "ilegítimas" porque no estaban "basadas en la ley divina". Arabia Saudita, también aliada de los estadounidenses, comenzó a disputar la condición de potencia regional con los iraníes, lo que requería una gran habilidad en la diplomacia occidental. Esta rivalidad afecta al mercado del petróleo y amplifica la inestabilidad regional como resultado del apoyo financiero, político y militar que prestan estos Países a los grupos terroristas y a los opositores internos de los gobiernos de los Países de la región que se oponen a ellos.

[Continúa]



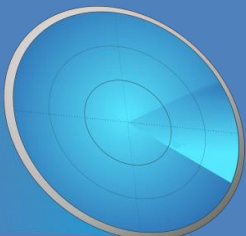


Figura 2- Mapa Político del Líbano

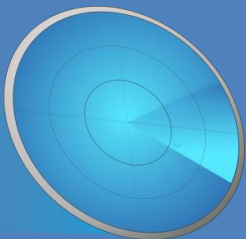


Durante la guerra civil libanesa, las masacres de Sabra y Chatila, perpetradas por la milicia falangista contra los refugiados civiles palestinos, tuvieron lugar los días 19 y 20 de septiembre de 1982. El hecho fue clasificado como genocidio por las Naciones Unidas (ONU) - las masacres fueron supuestamente motivadas por el asesinato del Presidente electo del Líbano y el líder falangista Bachir Gemayel el 14 de septiembre de 1982. Gemayel era el líder de una organización de extrema derecha de las Falanges Libanesas, y no reconocía a los refugiados palestinos como ciudadanos libaneses. Los palestinos lo acusaron de tener acuerdos secretos con Israel y que, al tomar el cargo con el apoyo del País vecino, expulsaría a la OLP y a los sirios del Líbano - este hecho causó su asesinato por los musulmanes.

Estas masacres habrían ocurrido con el consentimiento implícito de las tropas invasoras israelíes, que estaban posicionadas a menos de un kilómetro de los campos de refugiados atacados -el hecho, según los analistas, podría haber caracterizado la omisión de los líderes militares israelíes. Los campamentos estaban situados en la periferia sur de Beirut, una región controlada por las Fuerzas de Defensa de Israel (IFD). El entonces Ministro de Defensa israelí Ariel Sharon fue condenado por el Tribunal Supremo de Israel y, por consiguiente, destituido de su cargo.

[Continua]





En el contexto de la guerra civil libanesa, se produce la expulsión de los combatientes de la Organización de Liberación de Palestina (OLP) del Líbano a Túnez, que ya se había negociado poco antes del asesinato de Bachir Gemayel. Como había sucedido en Jordania cuando el Rey Hussein, después de sufrir intentos de golpe de Estado dirigidos por los palestinos, decidió expulsar a la OLP del territorio jordano, la OLP también sería expulsada en el Líbano. La situación se repite: los palestinos emigran de un País a otro y, al establecerse, tratan de ampliar sus derechos políticos y sociales. Al aliarse con grupos minoritarios locales, y a veces oponiéndose a los gobiernos establecidos, causan incomodidad a las autoridades constituidas de los Países, lo que da lugar a represalias como la expulsión.

Los Acuerdos de Taif, firmados en 1989, fueron un paso importante para poner fin a la Guerra Civil (1975 y 1990). El acuerdo dividió los escaños del Parlamento libanés a partes iguales entre grupos cristianos y musulmanes - esta división sustituyó al anterior convenio, concluido en el Pacto Nacional (1943), en el que los cristianos estaban representados en un 60%, sobre la base de un censo realizado en el decenio de 1930. Fueron las negociaciones en torno al Pacto Nacional entre los dirigentes chiítas, sunitas y maronitas las que hicieron posible la independencia del Líbano en 1943, rompiendo los vínculos con Francia.

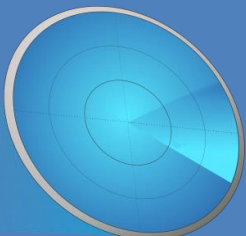
Estas masacres habrían ocurrido con el consentimiento implícito de las tropas invasoras israelíes, que estaban posicionadas a menos de un kilómetro de los campos de refugiados atacados -el hecho, según los analistas, podría haber caracterizado la omisión de los líderes militares israelíes. Los campamentos estaban situados en la periferia sur de Beirut, una región controlada por las Fuerzas de Defensa de Israel (IDF). El entonces Ministro de Defensa israelí Ariel Sharon fue condenado por el Tribunal Supremo de Israel y, por consiguiente, destituido de su cargo.

En el contexto de la guerra civil libanesa, se produce la expulsión de los combatientes de la Organización de Liberación de Palestina (OLP) del Líbano a Túnez, que ya se había negociado poco antes del asesinato de Bachir Gemayel. Como había sucedido en Jordania cuando el Rey Hussein, después de sufrir intentos de golpe de Estado dirigidos por los palestinos, decidió expulsar a la OLP del territorio jordano, la OLP también sería expulsada en el Líbano. La situación se repite: los palestinos emigran de un País a otro y, al establecerse, tratan de ampliar sus derechos políticos y sociales. Al aliarse con grupos minoritarios locales, y a veces oponiéndose a los gobiernos establecidos, causan incomodidad a las autoridades constituidas de los Países, lo que da lugar a represalias como la expulsión.

Los acuerdos prescriben claramente que la abolición del confesionalismo político es un objetivo nacional esencial que requiere, para su realización, una acción programada por etapas. El objetivo más ambicioso que implicaba era llevar la estabilidad y reconciliar el Líbano, pero ninguna de las medidas sugeridas por los Acuerdos de Taif se puso en práctica, excepto la supresión de la religión en las tarjetas de identidad. Así pues, la inestabilidad política siguió aumentando debido al protagonismo de los nuevos y viejos actores políticos nacionales libaneses.

[Continúa]





El Líbano se ve considerablemente afectado por las acciones de los grupos terroristas. La estructura multiétnica y las facilidades constitucionales que ofrece el sistema político actual, así como el apoyo que prestan a estos grupos los Países vecinos, permiten que estos movimientos prosperen en su territorio. El daño causado por la presencia de grupos terroristas en el Líbano queda demostrado por la transcripción que figura a continuación:

Pero el impacto más profundo de la revolución islámica en el Oriente Medio no es en Palestina, donde sólo fue una fuente de inspiración para la Jihad, sino en el vecino Líbano. Parece que el País tiene una situación particularmente favorable para exportar la revolución: cinco años de guerra civil desde 1975 han socavado la autoridad del gobierno, incapaz de desempeñar su papel constitucional de garante y árbitro del equilibrio entre cristianos y musulmanes. La ocupación de parte del territorio por Siria, a partir de junio de 1976, con el pretexto de restablecer la paz, llevaría gradualmente al Líbano a convertirse en un protectorado sirio (KEPELL, 2003, p.191).

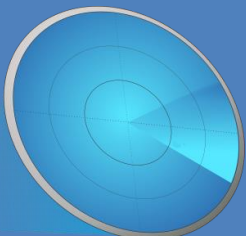
El nacimiento de una "resistencia" - desde el lado chiíta - viene en forma de lucha contra la presencia israelí en el sur del Líbano. Más tarde se convirtió en un importante grupo armado, financiado por Irán y apoyado por Siria: Hezbollah, creado en 1982 - también llamado Hezbollah. Años más tarde, en 1992, se convirtió en un partido político, sin abandonar la lucha armada. Hoy, reconocido como un partido político, Hezbollah eligió el equivalente al 10% del parlamento libanés. La retirada de las fuerzas de defensa israelíes del Líbano fue considerada por los analistas militares como una derrota para los israelíes y, a través de tácticas de guerra irregulares, Hezbollah logró que se le percibiera como responsable de la retirada de las fuerzas de defensa israelíes del territorio libanés, como se establece a continuación:

Bajo la guía espiritual de Mohammed Hussein Fadlallah y el liderazgo carismático de Sayyed Hassan Nasrallah e Imad Fayeze Mugniyah, Hezbollah desempeñó un papel destacado en la lucha contra las fuerzas israelíes en el sur del País, que comenzó en 1982, hecho que le dio gran prestigio en todo el mundo musulmán. Cuando el gobierno de Tel Aviv ordenó la retirada de sus tropas en mayo de 2000, la evacuación militar que siguió se consideró una victoria sin precedentes para la tenaz resistencia impulsada por Hezbollah. El Partido de Dios logró, a través de una guerra irregular, lo que ningún ejército nacional u otra organización militante en el mundo islámico había podido lograr hasta entonces. Por primera vez desde 1948, los musulmanes lograron obligar a los israelíes a ceder territorio. Tras la retirada de las Fuerzas de Defensa Israelíes (FDI), Hezbollah no se retiró de la lucha armada, sino que se reestructuró como partido político legítimo, ganando escaños en el parlamento y obteniendo el 60% de las elecciones municipales en el sur del País (VISACRO, 2010, p.89).

De esta manera, el grupo ha ganado apoyo popular y credibilidad que refuerza su proyección política en el territorio libanés, constituyéndose como un estado dentro del estado del Líbano - lo que requiere una compleja capacidad de los libaneses para tratar este asunto. Es justo decir que una parte significativa de la inestabilidad libanesa proviene de las acciones de grupos extremistas, especialmente Hezbollah.

[Continua]





Los objetivos del grupo, que se dieron a conocer en un manifiesto en 1985, consisten en destruir el Estado de Israel y expulsar las influencias occidentales del Líbano y el Oriente Medio. El gobierno sirio de Bashar Al-Assad es el mayor partidario de Hezbollah y participó eficazmente en su fundación y, durante la guerra civil en Siria, el grupo apoya al gobierno central, incluso enviando tropas. Además de su estructura política, Hezbolá tiene un amplio aparato de seguridad y también se destaca por brindar apoyo a la población a través de su red de servicios sociales. Irán proporciona un apoyo ostensible a Hezbollah, lo que crea más tensión en su relación con Israel-Teherán. Además, ya ha ofrecido vender petróleo y gasolina al gobierno libanés en libras libanesas, preservando así al gobierno libanés de la carga de la devaluación gradual de su moneda. En varias ocasiones en el pasado, los líderes iraníes prometieron hacer posible el suministro de electricidad al Líbano si las autoridades libanesas sólo lo solicitaban. Así pues, se materializa una importante influencia externa en el Líbano, que contribuye al aumento de la inestabilidad del País.

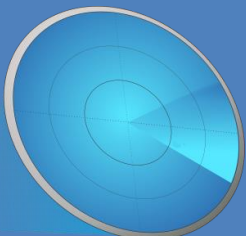
Otra organización que opera en el territorio libanés es la Organización de Liberación de Palestina (OLP), creada en 1964 por Yasser Arafat, cuyo propósito era luchar por los derechos del pueblo palestino en la región. Fatah, que también estaba dirigido por Arafat, es el grupo político aliado de la OLP, que actúa de manera más moderada que su aliado en la región, siendo activo hasta hoy en el territorio libanés. La presencia de los palestinos en el Líbano se remonta a la creación del Estado de Israel y la guerra de independencia contra los árabes. En esa ocasión, alrededor de cien mil palestinos emigraron al Líbano. Israel no les permitió regresar debido al apoyo del Líbano a los pueblos árabes durante el conflicto. Cabe señalar que los libaneses no emplearon tropas contra los israelíes en esta guerra y las diferencias con la OLP llevaron a Israel a invadir el Líbano, con el objetivo de expulsar a la OLP del territorio libanés en 1982 durante la guerra civil. Israel ocupó el sur del Líbano durante dieciocho años y durante esa ocupación se concertó el Acuerdo de Oslo entre Israel y la OLP, en el que ambas partes se reconocieron mutuamente. Además, se firmó en Washington una Declaración de Principios sobre la autonomía progresiva de Palestina y los territorios de Gaza y Jericó.

El Brasil tiene una importante relación con el Líbano. El mantenimiento del alto nivel de esta relación sólo fue posible gracias a la extrema capacidad del cuerpo diplomático brasileño, que supo defender los intereses nacionales de manera pragmática, evitando involucrarse en las disputas regionales, que son habituales en el Oriente Medio. El Brasil tiene un porcentaje importante de libaneses y sus descendientes arraigados en su territorio - esta porción de la población alcanza el número de seis millones, en contraste con la población total libanesa estimada en 3,8 millones de personas. Este aspecto es central en la relación entre los Países que requieren un cuidado especial. Las relaciones se remontan al Brasil imperial, cuando tuvo lugar una visita de Don Pedro II al Oriente Medio, como se muestra en la siguiente cita:

Aunque las relaciones diplomáticas se establecieron formalmente en 1944, el año siguiente a la independencia del Líbano, los contactos entre los dos pueblos habían sido por lo menos de medio siglo. Se considera que el hito simbólico de la inauguración de la relación fue la visita de Dom Pedro II al Medio Oriente en 1876. A pesar del carácter privado de la gira, el viaje del emperador brasileño por el Líbano (entonces una provincia del Imperio Otomano) captó la atención de la prensa local, que no sólo cubrió el paso del jefe de Estado por Beirut, sino que también presentó a los lectores información detallada sobre el Brasil (SCHERER, et al., 2017, pág. 20).

[Continúa]





El proceso reciente de migración de los libaneses hacia el Brasil está relacionado con la precaria estabilidad política de ese País. Este desplazamiento se amplió durante la guerra civil, cuando un alto porcentaje de libaneses chiítas se trasladaron aquí y se asentaron principalmente en el estado de Paraná.

Cuando se produjo la explosión en Beirut, el gobierno brasileño se movilizó inmediatamente para prestar apoyo humanitario a los libaneses, a pesar de la fuerte crisis generada por la pandemia de Covid-19. El 9 de agosto, el gobierno brasileño anunció una misión de ayuda al Líbano: un avión Embraer KC-390 de la Fuerza Aérea Brasileña fue cargado con medicinas y suministros básicos de salud para ayudar a hasta 40.000 personas durante un mes, saliendo del aeropuerto de Guarulhos en suelo libanés. En la oportunidad se destacó la importancia de la contribución social que la comunidad libanesa representa para el Brasil, que mereció la inscripción del cuerpo diplomático libanés y las demostraciones de gratitud de los libaneses residentes en el Brasil. La misión brasileña fue dirigida por el ex presidente Michel Temer, descendiente de libaneses, que ha penetrado en la clase política y la sociedad de ese País. El apoyo del Brasil al pueblo libanés ya se ha producido en otras situaciones, como puede verse en la transcripción que sigue:

En el contexto de la guerra de 2006, que opuso al Estado de Israel a las fuerzas de Hezbolá estacionadas en el sur del Líbano, el Canciller Celso Amorim visitó Beirut en agosto de ese año. En esa ocasión, un avión Hércules de la Fuerza Aérea Brasileña se llevó 9 toneladas de ayuda humanitaria, de las cuales 2,7t en medicamentos donados por el gobierno brasileño, y suministros recolectados por la comunidad libanesa en Brasil a través de una campaña de movilización (SCHERER, et al., 2017, p.29).

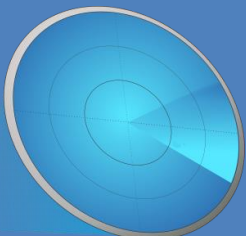
Las relaciones entre las poblaciones son intensas y complejas, superando las relaciones interestatales que son comerciales, diplomáticas y de cooperación en el desarrollo y el mantenimiento de la paz, como se evidencia en la transcripción que figura a continuación:

La enorme presencia de descendientes de libaneses en Brasil hace imposible ignorar los lazos fraternales entre nuestros dos pueblos, ya que no hay una sola familia libanesa que no tenga parientes en suelo brasileño". Por lo tanto, y en la medida en que los dos Países tienen una relación de cooperación estatal muy estrecha y aspiraciones comerciales en constante desarrollo, que esperamos que florezcan muy pronto, el carácter predominante de esta relación es mucho más fraternal que comercial o político (SCHERER, et al., 2017, p.16).

Debido a esa relación tan especial entre los pueblos, los intereses brasileños en esa región y la estatura estratégica del Brasil, es conveniente que el Brasil siga prestando apoyo diplomático y humanitario al País amigo a fin de consolidar nuestra relación de amistad y su condición de participante importante en las cuestiones internacionales, de conformidad con el artículo 4 de la Constitución del Brasil de 1988.

[Continua]





Comentarios Finales

El Líbano tiene una estructura política basada en su organización social multiétnica y religiosa. Su evolución política como estado soberano está imbuida de los destinos de Oriente Medio y los problemas de esa región. El poder es disputado internamente por los grupos étnicos que forman la nación libanesa, a lo que se añade el intento de los Países vecinos de influir en la política interna libanesa motivado por cuestiones geopolíticas. El caso de Siria, que ya ha formado un solo Estado junto con el Líbano, y el de Irán, que intenta llegar a Israel indirectamente desde el territorio libanés, son los ejemplos más llamativos de estas influencias externas.

La inestabilidad política, social y económica que distingue al País es también el resultado de las consecuencias del largo conflicto civil del Líbano - el escenario de la crisis económica comienza con el fin de la Guerra Civil libanesa, donde el gobierno de Elias Hrawi emprendió un plan económico que vinculó la libra libanesa al dólar, un régimen de tipo de cambio fijo. El escenario económico se vio agravado por la fuerte dependencia del País de las importaciones: el Líbano no tiene una producción industrial significativa: importa el 80% de sus necesidades, incluidos alimentos y combustible. Su economía se basa en el comercio de bienes raíces, transacciones bancarias y transferencias financieras de la diáspora libanesa. Los bancos han ofrecido altas tasas de interés para atraer depósitos en dólares, que los banqueros luego prestan al gobierno. Además, el País acumula una de las mayores deudas públicas del mundo, equivalente al 170% de su PIB.

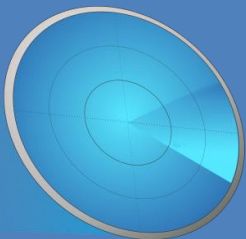
La inestabilidad política del Líbano se deriva de la lucha natural por el poder en una sociedad profundamente marcada por las divisiones religiosas, étnicas y culturales. La falta de un conjunto común de leyes civiles que organicen y disciplinen la sociedad como un todo homogéneo, contribuye a la estructura que moldea al agente, consolidando regiones geográficas segregadas sobre la base de factores étnicos y religiosos. Así pues, el sistema confesional se perpetúa a sí mismo, contribuyendo al debilitamiento del gobierno único y central, lo que dificulta la gestión administrativa sistémica y global en el Estado libanés.

El diferente crecimiento demográfico de los grupos de población, organizados por etnias y religión, así como las corrientes de emigración e inmigración, que se suman a los 174.000 refugiados palestinos en territorio libanés, implican diversas tasas de aumento y disminución de la población, lo que favorece aún más la amplificación de la inestabilidad sistémica inherente al sistema político libanés y agrava las injusticias sociales: crisis de recogida de basura desde 2015, rotación del suministro de electricidad desde el ataque israelí de 2006 y la vertiginosa caída del suministro de agua potable.⁶

Como consecuencia de años de disfunción y corrupción, el sistema político del Líbano ha sido fuertemente cuestionado debido al fracaso de las políticas públicas, lo que ha agravado la crisis. Desde el final de la guerra civil, se ha reverberado toda la extensión de los problemas económicos de la nación: hiperinflación, despidos en gran escala, restricciones drásticas al saqueo de los bancos, empobrecimiento de la clase media y un aumento galopante de la pobreza extrema, fruto de la corrupción de un sistema político inestable. La inestabilidad ha sido más llamativa desde mediados de 2019, cuando comenzaron las manifestaciones contra la fragilidad económica y la influencia del partido chiíta Hezbolá en la política. Por el contrario, el gobierno libanés sigue rehuendo la reforma, acercándose a Irán, discrepando con el parlamento, resistiendo a la ayuda del FMI y coqueteando con el gobierno chino.

⁶ Explosão no Líbano: entenda o antes e o depois do País. Jornal IG. São Paulo, 2020. Dispon: <<https://ultimosegundo.ig.com.br/mundo/2020-08-11/explosao-no-libano-entenda-o-antes-e-o-depois-do-pais.html>>. Aceso en: 02 set 2020.





La solución de un problema complejo, de innumerables variables como el Líbano, requerirá necesariamente una decisión concertada con todos los segmentos étnicos presentes en el País. Las propuestas deben estar protegidas de la influencia exterior, que siempre ha estado presente en la política interna libanesa como resultado de las alianzas entre los grupos étnicos del Líbano y sus antepasados en otros Países. El respeto de las tradiciones culturales y la adopción de medidas soberanas que tengan en cuenta el legítimo interés libanés resultarán naturalmente del entendimiento consensuado de la sociedad sobre el agotamiento del modelo actual y la necesidad de cambio. La estabilidad del Líbano puede demostrar que la coexistencia pacífica entre grupos étnicos es posible, constituyendo la semilla de la paz en una región caracterizada por conflictos interminables. La experiencia brasileña de construir una nación mixta y peculiar puede ser beneficiosa en esta tarea.

Noticias difundidas por OMNIDEF

Al Jazeera – 12/09/2020

Talks between Afghan government and Taliban open in Qatar

After nearly two decades of war that has killed tens of thousands, peace talks between the Afghanistan government and the Taliban have opened in Qatar's capital. Key speakers at Saturday's opening ceremony at a hotel in Doha included Abdullah Abdullah, chairperson of Afghanistan's High Council for National Reconciliation, Taliban deputy leader Mullah Abdul Ghani Baradar and US Secretary of State Mike Pompeo. The negotiations, where the two warring sides will sit face-to-face for the first time, will start.

Para la noticia completa, [HAZ CLIC AQUÍ](#)

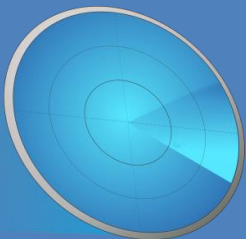
Modern Diplomacy – 19/09/2020

Transition of Balance of Power from Unipolar to Multipolar World Order

The international system may be described as a complex system of social, scientific, political, military and technological systems. This dynamic structure is very difficult to evaluate and it is even more difficult to predict its future. The distribution of power potential in the international system defines the number of major powers and thus the international system's polarity. The system would be multi-polar if the great powers are more than two; if they are two it would be bipolar and systems with only one great power are called unipolar.

Para la noticia completa, [HAZ CLIC AQUÍ](#)

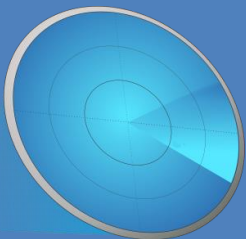




REFERENCIAS ANALISIS 1

1. BURKETT, Elinor. Golda. São Paulo: Larousse do Brasil, 2009.
2. FRIEDMAN, Thomas. De Beirute a Jerusalém. Editora Bertrand Brasil S.A: Rio de Janeiro, 1991.
3. GATTAZ, André. Do Líbano ao Brasil: história oral de imigrantes. Salvador: Editora Pontocom, 2012.
4. HUNTINGTON, P. Samuel. O choque das civilizações e a recomposição da ordem mundial. Rio de Janeiro: BIBLIEX, 1998.
5. KEPELL, Gilles. Jihad expansão e declínio do islamismo. Rio de Janeiro: BIBLIEX, 2003.
6. KIRK, E. George. História do Oriente Médio. Zahar Editores: Rio de Janeiro, 1967.
7. KISSINGER, Henry. ORDEM MUNDIAL. Rio de Janeiro: Objetiva, 2015.
8. LÍBANO. [Constituição (1926)]. Constituição da República do Líbano. Disponível em: <http://www.presidency.gov.lb/English/LebaneseSystem/Documents/Lebanese%20Constitution.pdf> Acesso em: 22 set 2020.
9. MARSHAL, Tim. Prisioneiros da Geografia: dez mapas que explicam o que você precisa saber sobre a política global. Rio de Janeiro: Zahar, 2018.
10. SCHERER, M. Ligia; GOULART, L. H; Felipe. VELOSO, F. A. Pedro. Brasil - Líbano: Legado e Futuro. Brasília: FUNAG, 2017.
11. VISACRO, Alessandro. Jihad e Contra insurgência: concepções distintas da guerra psicológica. Kansas: Military Review, 2010.





Escola Superior de Guerra (ESG)

Fortaleza de São João - Av. João Luiz Alves, s/nº, Urca

Rio de Janeiro - RJ - CEP: 22291-090

Tel.: (21) 3545 9889 / Fax (21) 3545 9971

cee@esg.br

Las informaciones aquí presentadas, no reflejan necesariamente la opinión del Ministerio de Defensa, de la Escuela Superior de Guerra, del Centro de Geopolítica y Estudios Estratégicos y/o de sus funcionarios. La Escuela Superior de Guerra no se responsabiliza por los sitios de internet que no le pertenecen y a los que se puede tener acceso por medio de enlaces o de cualquier contenido disponible en este boletín.

El autor cedió a la Escuela Superior de Guerra – por escrito al Centro de Estudios Estratégicos – los derechos de reproducción del material y todo tipo de transcripciones para la media impresa y/o digital a partir del material original, para la edición, reproducción y publicación impresa y/o en medias digitales en lengua portuguesa, u otros idiomas, por tiempo indefinido. Está asegurado, por lo tanto, el derecho de acceder a este material para su divulgación en otros canales oficiales del Ministerio de Defensa, de la Escuela Superior de Guerra o del Centro de Geopolítica y Estudios Estratégicos.

